

MESTSKÝ ÚRAD V ŽILINE

Materiál na rokovanie pre
Komisie Mestského zastupiteľstva v Žiline

K bodu programu

Súhlas s prevádzkovaním chovného zariadenia na chov alebo držanie nebezpečných živočíchov v areáli ranča v mestskej časti Žilina - Brodno

Materiál obsahuje:

1. Návrh na uznesenie
2. Dôvodová správa
3. Materiál
4. Príloha/y

Materiál sa odporúča prerokovať v komisii:

KÚPaV, KŽP

Predkladá:

Mgr. Peter Fiabáne
primátor mesta

Zodpovedný za vypracovanie:

RNDr. Radoslav Vozárik
vedúci odboru správy verejného priestranstva a životného prostredia

Žilina, apríl 2026

NÁVRH NA UZNESENIE

Uznesenie č. __/2026

Komisia odporúča Mestskému zastupiteľstvu v Žiline na jeho najbližšom zasadnutí prerokovať a

I. vydať súhlas

1. s prevádzkovaním chovného zariadenia na chov alebo držanie nebezpečných živočíchov, spadajúcich do triedy cicavce (Mammalia), rad šelmy (Carnivora), mačkovité (Felidae):
 - Serval (*Leptailurus serval*)

spoločnosťou „Ranč pri Žiline“, so sídlom Brodno 396, 010 14 Žilina, IČO 46 348 891, v areáli Ranča pri Žiline, parcele KN-C 1021/23 k. ú. Brodno.

DÔVODOVÁ SPRÁVA

Tento materiál sa predkladá Mestskému zastupiteľstvu v Žiline v súlade s ustanovením § 4 ods. 3 zákona č. 369/1990 Zb. o obecnom zriadení v znení neskorších predpisov, v zmysle ktorého ide o jednu z foriem výkonu samosprávnej pôsobnosti obce.

Spoločnosť Ranč pri Žiline, s.r.o., so sídlom Brodno č. 396, 010 14 Žilina, IČO 46348891, požiadala Mestský úrad v Žiline o vyjadrenie k chovu a držaniu nebezpečných zvierat - Serval (*Leptailurus serval*).

Žiadosť o schválenie chovného zariadenia na chov a držanie nebezpečných živočíchov musí, podľa § 39 ods. 3 písm. f) zákona č. 39/2007 Z. z. o veterinárnej starostlivosti v znení neskorších predpisov (ďalej len zákon o veterinárnej starostlivosti) a v zmysle Vyhlášky č. 143/2012 Z. z. Ministerstva pôdohospodárstva a rozvoja vidieka Slovenskej republiky o chove nebezpečných živočíchov (ďalej len vyhláška o chove nebezpečných živočíchov), obsahovať aj súhlas územne príslušného obecného zastupiteľstva, ak ide o zriadenie chovného zariadenia na chov alebo držanie nebezpečných živočíchov, spadajúcich do triedy cicavce (Mammalia) šelmy (Carnivora): psovité (Canidae) – všetky druhy okrem líšky fenek, fenka berberského (*Vulpes zerda*) a psa (*Canis lupus familiaris*); medved'ovité (Ursidae) – všetky druhy; lasicovité (Mustelidae) – všetky druhy okrem fretky (*Mustela putorius furo*); hyenovité (Hyenidae) – všetky druhy; mačkovité (Felidae) – všetky druhy okrem mačky domácej (*Felis silvestris f. catus*); panda veľká (*Ailuropoda melanoleuca*); cibetkovité (Viverridae).

MATERIÁL

Chov nebezpečných živočíchov je mnohokrát spojený s negatívnymi reakciami obyvateľov obcí a miest, ktorých sa zriadenie chovných zariadení pre tieto účely bezprostredne dotýka. Bez ohľadu na to, že sú splnené podmienky na chov ustanovené platnými právnymi predpismi, prítomnosť nebezpečných živočíchov negatívne pôsobí na kvalitu a bezpečnosť života obyvateľov mesta. Ide o výrazný zásah do ich života, preto možno odôvodnene predpokladať, že mestské zastupiteľstvo ako orgán územnej samosprávy má najväčší predpoklad na to, aby objektívne zhodnotilo dopad prevádzkovania takýchto chovných zariadení na obyvateľov mestskej časti. Rozhodnutie príslušnej regionálnej veterinárnej a potravinovej správy je podmienené súhlasom mestského zastupiteľstva.

Nebezpečným živočíchom sa rozumie jedinec druhu uvedeného vo vyhláske o chove nebezpečných živočíchov vrátane kríženca, ktorý vzhľadom na svoje biologické vlastnosti má osobitné nároky a môže ohroziť zdravie alebo život človeka. Chovným zariadením je priestor vrátane voľného výbehu, kde sa trvalo alebo dočasne chová alebo drží nebezpečný živočích.

Nebezpečné živočíchy môžu byť umiestnené iba v takom chovnom zariadení, ktoré úplne znemožňuje ohrozenie života alebo zdravia ľudí a zvierat uhryznutím, uštipnutím alebo iným prejavom prirodzenej činnosti nebezpečného živočícha. Musia byť vykonané všetky opatrenia na zabránenie úniku nebezpečných živočíchov ohraničením priestoru chovného zariadenia.

Pod pojmom „chov“ sa rozumie akákoľvek prevádzkareň, stavba, alebo ak ide o chov pod otvoreným nebom, akékoľvek miesto, v ktorom sú zvieratá držané, chované alebo kde sa s nimi manipuluje.

Prevádzkárňou, zariadením alebo strediskom je akékoľvek schválené stále, geograficky ohraničené zariadenie, v ktorom je obvykle držaný alebo chovaný jeden alebo viac druhov zvierat, či už za obchodným účelom alebo nie, a výhradne s jedným alebo viacerými z nasledujúcich cieľov:

- vystavenie týchto zvierat a vzdelávanie verejnosti,
- udržiavanie druhov,
- základný alebo aplikovaný vedecký výskum alebo chov zvierat pre potreby tohto výskumu.

Podľa zákona o veterinárnej starostlivosti vydáva rozhodnutia o schválení, pozastavuje a zrušuje rozhodnutie o schválení pre chovné zariadenia na chov alebo držanie nebezpečných živočíchov, ak nejde o zariadenie na záchranu zranených živočíchov podľa osobitného predpisu, príslušná regionálna veterinárna a potravinová správa. V povolení stanovuje aj podmienky prevádzkovania zariadenia, k čomu je nevyhnutným podkladom súhlas mestského zastupiteľstva.

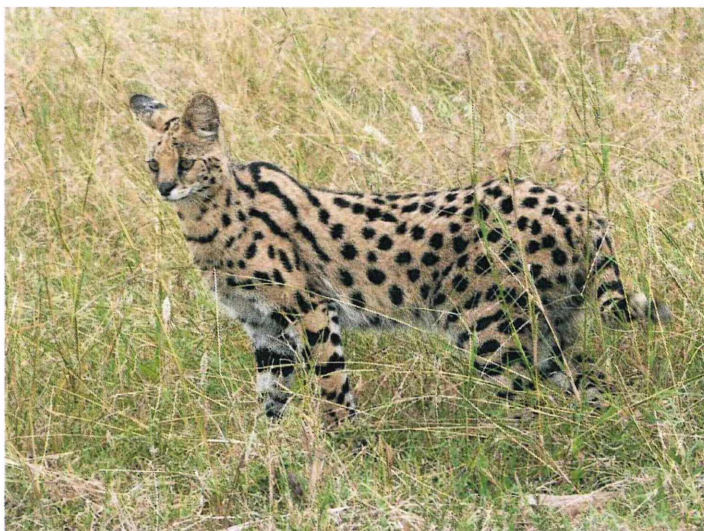
Chovné zariadenie sa nachádza v areáli Ranča pri Žiline na pozemku – parcele registra „C“ 1021/23 v katastrálnom území Brodno. Súčasťou areálu je aj reštaurácia, športový areál, zábavné centrum a záhradná reštaurácia s detským ihriskom. Takéto zariadenie je ojedinelé v blízkom okolí a je prínosom pre cestovný ruch.

Prístup k výbehu je zabezpečený prechodom cez areál ranča. Celkový výbeh je zabezpečený pletivom. Chovné zariadenie má veľkosť 70 m², pričom v zmysle vyhlásky o chove nebezpečných živočíchov platí pre vonkajší výbeh pre servala údaj vo výmere 30 m². Zvieratá

sa môžu zdržiavať vo vonkajšom výbehu, ale majú aj voľný prístup do vnútorného priestoru. Podmienky sú adekvátne na chov uvedeného druhu živočicha v páre. Chovné zariadenie je primerane zabezpečené proti úniku zvierat. Vo vonkajšom výbehu je zľab na vodu, drevo na škriabanie pazúrov, možnosti šplhania a vyvýšené miesto na oddych. V chovnom zariadení majú skúsenosti s chovom exotických zvierat, pričom je možné konštatovať, že žiaden živočích nikdy zo zariadenia neunikol.

Serval je africká kočkovitá šelma. Patrí medzi malé mačky s vysokým a štíhlym telom. Má nažltlé sfarbenie s čiernymi škvrnami. Dĺžka tela sa pohybuje až do 100 cm, dĺžka chvosta do 40 cm. Hmotnosť je medzi 10 – 17 kg, na výšku v kohútiku meria okolo 60cm. Dokáže bežať na krátku vzdialenosť rýchlosťou vyše 70 km/hod. Živí sa hlavne malými cicavcami, ako sú myši, krysy, veverice, zajace, ďalej vtáky, jašterice, ryby, žaby, hmyz. V zajatí chované zvieratá sa môžu dožívať až do 20 rokov.

Foto:



Materiál je v súlade s právnymi predpismi Slovenskej republiky.

Dopad materiálu na rozpočet mesta je neutrálny.

PRÍLOHA/Y

1. Vyjadrenie Odboru správy verejného priestranstva a životného prostredia č. j. 8647/18083/2/2026-OŽP zo dňa 26.03.2026, ako vecne povereného odboru Mesta Žilina, k žiadosti k chovu a držaniu nebezpečných živočíchov



Mesto Žilina

Mestský úrad v Žiline

Adresát:

Ranč pri Žiline, s.r.o.
Brodno 396
010 14 Žilina

Váš list značky/zo dňa	Naša značka	Vybavuje/linka	Žilina
Vec	8647/18083/2/2026-OŽP	Ing. Cisarik	26.03.2026

Vyjadrenie k žiadosti

Na základe Vašej žiadosti zo dňa 13.03.2026, o vyjadrenie k chovu nebezpečných zvierat druhu Serval (*Leptailurus serval*) v areáli Ranča pri Žiline č. 396 na pozemku parc. č. 1021/23 k. ú. Brodno, Vám Odbor správy verejného priestranstva a životného prostredia ako vecne poverený odbor Mesta Žilina vydáva nasledovné

v y j a d r e n i e :

Chovné zariadenie je súčasťou minizoo v rámci prevádzky občianskej vybavenosti, ktoré slúži ako rekreačno – oddychové zariadenie. V areáli je možné navštíviť reštauráciu, športový areál, zábavné centrum a záhradnú reštauráciu s detským ihriskom. Chovné zariadenie pozostáva zo zabezpečenej voliéry a zázemia na oddych dvoch kusov zvierat druhu Serval.

Vzhľadom na skutočnosť, že chovné zariadenie tvorí súčasť prevádzky občianskej vybavenosti Reštaurácia Ranč a je prínosom pre cestovný ruch, Odbor správy verejného priestranstva a životného prostredia ako vecne poverený odbor Mesta Žilina, **súhlasí** s chovom nebezpečných zvierat druhu Serval za dodržania podmienok podľa Vyhlášky Ministerstva pôdohospodárstva a rozvoja vidieka Slovenskej republiky č. 143/2012 Z. z. o chove nebezpečných živočíchov v znení neskorších predpisov.

Toto vyjadrenie sa vydáva pre účel správneho konania pre RVPS Žilina.

S pozdravom

RNDr. Radoslav Vozárik
vedúci Odboru správy verejného priestranstva
a životného prostredia