

MESTSKÝ ÚRAD V ŽILINE

Materiál na rokovanie pre
Komisie Mestského zastupiteľstva v Žiline

Číslo materiálu: ____/2024

K bodu programu

Informatívna správa na základe uznesenia Mestského zastupiteľstva v Žiline č. 229/2024 o zavedení neváženého množstvého zberu odpadu v meste Žilina

Materiál obsahuje:

1. Návrh na uznesenie
2. Dôvodová správa
3. Materiál

Materiál sa odporúča prerokovať v komisii:

KŽP

Predkladá:

Mgr. Peter Fiabáne
primátor mesta

Zodpovedný za vypracovanie:

RNDr. Radoslav Vozárik
Vedúci odboru správy verejného priestranstva a životného prostredia

Žilina, november 2024

NÁVRH NA UZNESENIE

Uznesenie č. 229/2024

Komisia odporúča Mestskému zastupiteľstvu v Žiline na jeho najbližšom zasadnutí prerokovať a

I. Zobrať na vedomie

1. Informatívnu správu o zavádzaní neváženého množstvového zberu odpadu v meste Žilina pre IBV, pilotnom projekte zavedenia neváženého množstvového zberu odpadu v KBV a informovanie o projekte moderného zberného dvora mesta Žilina.

DÔVODOVÁ SPRÁVA

Informatívna správa o aktuálnom stave zavádzania neváženého množstvého zberu odpadu v IBV, informovanie o neváženom množstvom zbere v KBV ako i súvisiacich projektoch v odpadovom hospodárstve na území mesta Žilina je pravidelnou správou v zmysle uznesenia Mestského zastupiteľstva v Žiline č. 229/2024 zo dňa 24.09.2024.

Cieľom informatívnej správy je každé druhé riadne zastupiteľstvo informovať poslancov MZ o krokoch smerujúcich k zavádzaniu neváženého množstvého zberu odpadu v IBV, zavedeniu neváženého množstvého zberu odpadu v KBV ako aj o ďalších súvisiacich projektoch v odpadovom hospodárstve na území mesta Žilina, pričom v aktuálnej správe je bližšie uvedený projekt moderného zberného dvora mesta Žilina.

MATERIÁL

1. Množstvomý zber IBV

Zavedenie neváženého množstvomý zberu odpadu bolo v meste Žilina schválené s účinnosťou od 1.1.2025 v IBV na základe prijatých VZN č. 10/2024 o odpadoch na území mesta Žilina a VZN č. 11/2024 o miestnom poplatku za komunálne odpady a drobné stavebné odpady. VZN č. 10/2024 o odpadoch hovorí o novom systéme odpadového hospodárstva na území mesta Žilina v tomto smere a bolo vypracované aj na základe Strategického dokumentu spoločnosťou JRK Slovensko s.r.o., ktorého výstupy boli prezentované MZ a občanom osobitne pred schválením VZN č. 10/2024 o odpadoch.

Od 4.11. 2024 mesto zriadilo 6 distribučných centier, v ktorých si obyvatelia prihlasujú zberné nádoby, určujú si frekvenciu vývozu odpadu a zároveň je každá domácnosť vybavená tzv. štartovacím balíčkom (infraštruktúra, kalendár zvozu, informačno-edukačný leták, QR kódy). Nižšie je priložený leták k prihláseniu sa.

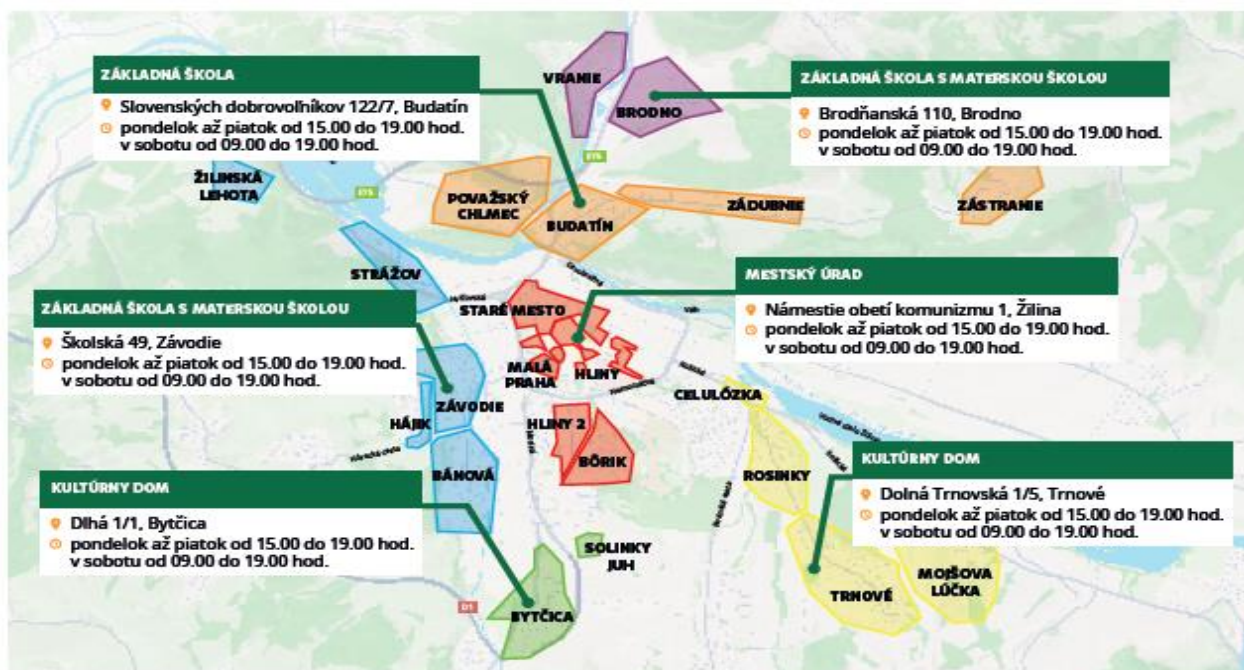
PRIHLÁSTE SA K MNOŽSTVOMÝ ZBERU KOMUNÁLNEHO ODPADU!



Milí Žilničania z rodinných domov,
pozývame vás na návštevu distribučných centier, kde sa môžete zaregistrovať na množstvomý zber komunálneho odpadu.

**ZAČÍNAME
OD NOVEMBRA!**

Centrá budú otvorené od 4. novembra do konca tohto roka a dostanete v nich štartovací balíček nástrojov na triedenie bioodpadu a k plošnému zavedeniu vrecového zberu, ktorý vstúpi do platnosti od 1. 1. 2025. Prosíme, aby ste navštívili prioritne vám určené distribučné centrum, vitaní ste však v ktoromkoľvek z nich v prípade, že to pridelené nie je pre vás vyhovujúce.



AKO PREBIEHA NÁVŠTEVA DISTRIBUTIČNÉHO CENTRA?

Po príchode na miesto sa preukázate dokladom totožnosti (stačí občiansky preukaz). S ďalším pracovníkom vyplníte online registračný formulár, ktorý elektronicky podpíšete. Na záver dostanete bezplatný štartovací balíček na triedenie odpadu, ktorý bude obsahovať:

- 12 žltých (plast), 12 modrých (papier) a 12 červených (kovy a nápojové kartóny) vriec pre zber triedeného odpadu
- 4 oranžové vreca pre zber použitých olejov a tukov (ročná zásoba; do vriec sa vložia naplnené PET fľaše)
- obálku s 36 nálepkami s QR kódom (na označenie vriec v deň zberu)
- 2 rolky po 25 kusov kompostovateľných vriec (ročná zásoba)
- 10 l prevetrávaný košík (na zber kuchynského odpadu v interiéri)
- 20 l hnedú nádobu s RFID čipom (na vyloženie naplnených kompostovateľných vriec s bioodpadom v deň zberu)



AKO SA PRIPRAVIŤ NA NÁVŠTEVU DISTRIBUČNÉHO CENTRA?

1. Zvoľte si jednu osobu = hlavného poplatníka, ktorý navštívi distribučné centrum (podmienkou je vek min. 18 rokov). Ten na mieste nahlási údaje všetkých osôb z danej domácnosti: meno, priezvisko a dátum narodenia (v prípade osôb, ktoré nemajú v Žiline TP alebo PP aj ich rodné číslo a aktuálnu adresu pobytu). Poplatok celej domácnosti bude vyrubený na hlavného poplatníka, na základe nahláseného objemu zbernej nádoby a frekvencie vývozu. V prípade, ak dôjde k nesúladu zvolenej veľkosti nádoby podľa počtu osôb a reálnej veľkosti nádoby, ktorú domácnosť užíva, bude výška poplatku v priebehu zdaňovacieho obdobia prepočítaná ku dňu, kedy dôjde k výmene zbernej nádoby. V prípade, ak má osoba TP alebo PP na území obce, kde nie je zavedený množstvový zber a zároveň sa prihlási k množstvovému zberu, bude jej v zmysle zákona vyrubený paušálny poplatok a tiež poplatok za množstvový zber.

KOĽKO BUDEME PLATIŤ ZA SMETI?		
ZBERNÁ NÁDOBA	ZBER ODPADU 1× ZA 14 DNÍ	ZBER ODPADU 1× MESAČNE
80 l nádoba	42,22 €	19,48 €
120 l nádoba	117,00 €	54,00 €
140 l nádoba	136,50 €	63,00 €
240 l nádoba	234,00 €	108,00 €

VEĽKOSŤ ZBERNEJ NÁDOBY	
OBJEM	POČET OSÔB V DOMÁCNOSTI
80 l nádoba	1 – 2
120 l nádoba	2 – 4
140 l nádoba	5 – 6
240 l nádoba	7 a viac

* Pri zvolenej frekvencii zvozu 1× mesačne je potrebné nádobu vyložiť len v dňoch podľa určeného harmonogramu. Pokiaľ bude nádoba vyvezená nad rámec zvolenej frekvencie, každý vývoz navyše bude doučtovaný.

2. Opíšte/odfotíte vaše aktuálne číslo RFID čipu a objem nádoby na zmesový komunálny odpad, ktorým zabezpečíme kontrolu a určí sa vám veľkosť čiernej nádoby podľa počtu osôb v danej domácnosti (tabuľka vyššie).



3. Vyberte si frekvenciu zvozu zmesového komunálneho odpadu 1× za 14 dní alebo 1× za mesiac. Súčasťou modernizácie je posilnenie systému triedenia. Odpad z plastu, papiera, kovu, nápojových kartónov, bioodpadu, ako aj použitého oleja od nového roka nemusíte znášať na stojiská. Stačí, ak ho vytriedite z pohodlia domova a v deň zvozu vyložíte pred bránu.

4. Zvážte zber bioodpadu zo záhrady, ktorý mesto ponúka ako voľiteľnú a spolplatnenú doplnkovú službu. V cene služby je 240 l nádoba označená RFID čipom. Zber bude realizovaný 2× za mesiac počas ôsmich mesiacov v roku – od marca do októbra. Cena tejto služby bude 80,64 eur/rok.

ČO V PRÍPADE, AK SA V JEDNOM RODINOM DOME NACHÁDZA VIAC DOMÁCNOSTÍ/RODÍN?

V prípade, ak chce viac domácností/rodín užívať jednu spoločnú nádobu, musia si zvoliť jedného zástupcu – hlavného poplatníka, ktorý bude ručiť za poplatok celej domácnosti.

V prípade, ak je v rodinnom dome viac domácností/rodín a nechcú mať spoločnú zbernú nádobu na jedného hlavného poplatníka, musí mať každá z domácností/rodín pridelenú svoju zbernú nádobu.

NAPRÍKLAD:

- jedna zberná nádoba = jedna domácnosť = jeden hlavný poplatník
- jedna zberná nádoba = viac domácností = jeden hlavný poplatník

Počet zberných nádob = rovnaký počet domácností = rovnaký počet hlavných poplatníkov.

2. Množstvomý zber KBV

Mesto Žilina má uzatvorenú zmluvu o spolupráci v oblasti odpadového hospodárstva so spoločnosťou JRK Slovensko s.r.o. v zmysle ktorej bude dodaná do 14.11.2024 štúdia pre zavedenie neváženého množstvomého zberu odpadu v KBV. Táto komplexná štúdia bude súčasťou materiálu do MZ dňa 10.10.2024.

V rámci návrhu na zavedenie neváženého množstvomého zberu odpadu v KBV boli posúdené možnosti na území mesta a vybraná pilotná lokalita. Nižšie je priložený popis pilotnej zóny v KBV aj s vybranou lokalitou Hliny VIII.

Popis pilotnej zóny pre projekt zavedenia zberu odpadu systémom PAYT v meste Žilina

Na základe skúseností z predošlých projektov v kontexte plánovania novej schémy zberu sme v závislosti od kritérií vytipovali vhodnú pilotnú zónu. Kritériá, podľa ktorých sme pri výbere postupovali:

- pilotná zóna by nemala obsahovať viac ako 1000 domácností, kvôli jednoducho skúmateľnému priebehu a výsledku pilotného zberu
- pilotná zóna by v ideálnom prípade mala byť ohraničená od ostatných obydľí infraštruktúrou / prírodnými prekážkami / vzdialenosťou, kvôli odradeniu od možného odpadového turizmu

Prečo je dôležité sa zaoberať odpadom

Nami vybraná pilotná zóna sa nachádza v blízkosti sídla ŽSK a spĺňa podmienky uvedené vyššie. Je ohraničená dvojprúdovými cestami na jednej strane a mostom na strane druhej. Tým pádom zreteľne rozlíšiteľná. Zóna podľa nášho odhadu spĺňa kritérium počtu domácností do 1000. V zóne sa tiež nachádza základná aj stredná škola – tieto by nám vedeli pomôcť s osvetou pilotného zberu.

Pilotná zóna je ohraničená ulicami Suvorovova, Komenského, Lichardova, Rajecká (priložený výrez mapy nižšie).



3. Moderný zberný dvor

Mesto Žilina má spracovanú štúdiu moderného zberného dvora mesta Žilina, ktorá bude slúžiť ako podklad k projektovej dokumentácii. Štúdiu prikkladáme nižšie.

Po odsúhlasení finálneho technického návrhu prebehne proces obstarania a zazmluvnenia projektanta. Odovzdanie projektovej dokumentácie pre stavebné povolenie a realizáciu stavby „Zberný dvor v meste Žilina“ je plánované do 4 – 6 týždňov od zadania, stavebné povolenie – odhad cca 05/2025. Projekt na externé financovanie z fondov môžeme podať, keď bude vydané právoplatné SP.



Štúdia moderného zberného dvora

ŽILINA

1. Analýza súčasného stavu

Mesto Žilina má na svojom území zriadené 2 zberné dvory:

Zberný dvor na ulici Jánošíkova 14



Zberný dvor v mestskej časti Považský Chlmec



Otváracie hodiny oboch zberných dvorov sú identické:

- Pondelok – Piatok 10:00 -18:00 hod
- Sobota 8:00 – 12:00 hod

Zberné dvory sa líšia druhmi odpadov, ktorý je možné na ne priniesť.

ZD Jánošíkova 14:

- odpady s obsahom škodlivých látok,
- vyradené elektrické a elektronické zariadenia,
- žiarivky a výbojky,
- použité prenosné batérie, akumulátory, automobilové batérie a akumulátory,
- oddelene zbierané zložky komunálneho odpadu v rozsahu triedeného zberu,
- jedlé oleje a tuky z domácností,
- objemový odpad,
- drobný stavebný odpad.

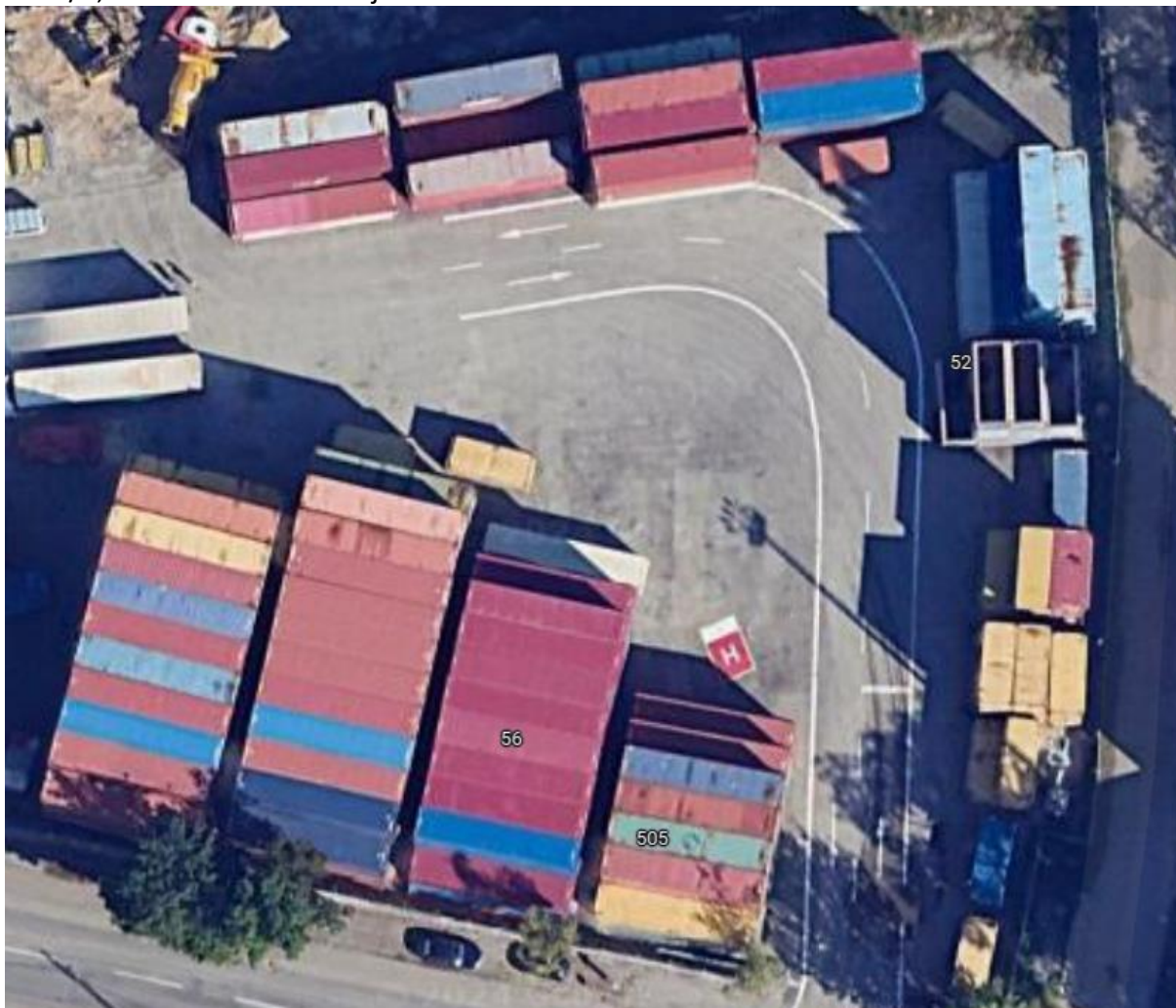
ZD Považský Chlmec:

- odpady s obsahom škodlivých látok,
- vyradené elektrické a elektronické zariadenia,
- žiarivky a výbojky,
- použité prenosné batérie, akumulátory, automobilové batérie a akumulátory,
- oddelene zbierané zložky komunálneho odpadu v rozsahu triedeného zberu,
- jedlé oleje a tuky z domácností,
- objemový odpad,
- drobný stavebný odpad,
- zelený odpad z domácností.

Na zberný dvor na Jánošíkovej 14 nie je možné priniesť zelený odpad z domácností, čo vzhľadom na lokalizáciu druhého zberného dvora v Považskom Chlmcí vytvára veľkú neochotu časti obyvateľov, ktorí žijú v centrálnej a juhovýchodnej časti mesta odvážať svoj zelený odpad na zberný dvor v Považskom Chlmcí. Navyše zberný dvor na Jánošíkovej 14 svojou veľkosťou resp. usporiadaním nie je postačujúci na pokrytie reálnych potrieb doručenia odpadu od obyvateľov z centrálnej časti mesta, najmä v exponovaných časoch (poobedné hodiny v pracovných dňoch, sobota doobeda).

2. Posúdenie vhodnosti pozemku pre plánovaný zberný dvor

Vytipovaná lokalita sa nachádza v katastrálnom území obce Žilina na parcelách č. 6108/1, 6109/1, 6110 na Bratislavskej ulici.



Plánovaná lokalita sa nachádza v priemyselnej zóne pri železničnej stanici. Z pohľadu dostupnosti pre občanom mesta Žilina je lokalita vhodná, no jej umiestnenie v okrajovej, severozápadnej časti mesta, supluje zberný dvor na Jánošíkovej 14. Výhodou tejto lokality je vybudovaná infraštruktúra (spevnené plochy, siete, prístupová komunikácia).

3. Návrh veľkosti zberného dvora vzhľadom na množstvá prijímaných odpadov v obci

Vytipované parcely s celkovou rozlohou viac ako 2500 m² predstavujú dostatočný priestor pre vybudovanie potrebnej infraštruktúry zberného dvora. Vzhľadom na aktuálne majetko-právne pomery je požiadavka v rámci návrhu layoutu zberného dvora zo strany mesta na pozemok pod zberný dvor v rámci predmetných parciel s maximálnou výmerou na úrovni 1 000 – 1 400 m². Z pohľadu tohto priestorového zadania a zohľadnenia maximálneho komfortu pre občanov sme navrhli layout zberného dvora s celkovou výmerou 1 400 m².

4. Návrh priestorového dizajnu zberného dvora

V rámci návrhu sme do priestoru zberného dvora umiestnili maximálne možné množstvo zberových kontajnerov a nádob pri zachovaní troch základných princípov:

- 1. Atraktivita zberného dvora** (zberný dvor musí pôsobiť pre občana atraktívne, nie odpudzujúco a vzbudiť záujem občana privieť vyprodukovaný odpad z jeho domácnosti)
- 2. Priepustnosť zberného dvora** (najmä v nárazových dobách počas otváracích hodín zberného dvora musí byť priepustnosť zberného dvora dostatočná na príchod, evidovanie a vyloženie viacerých druhov odpadov viacerými občanmi)
- 3. Digitalizácia odpadov na zbernom dvore** (elektronická evidencia odpadov na úrovni domácností umožní oprávnenosť osoby vstupujúcej na zberný dvor, odpady odovzdané na zbernom dvore budú evidované na príslušnú domácnosť a umožnia nastaviť a kontrolovať hmotnostné limity jednotlivých druhov odpadov)



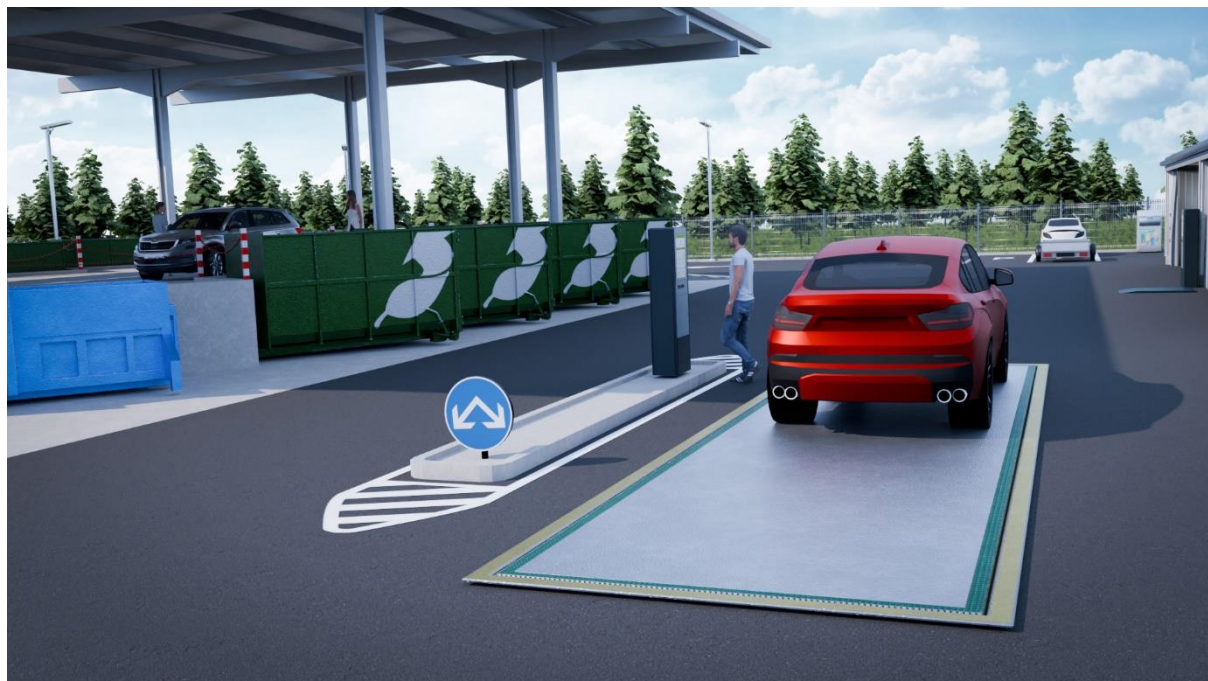
Položka	Popis	Položka	Popis
1	Kontajner obsluhy	9	Abroll kontajner (VO odpad)
2	Mostová váha 8x3 m	10	Abroll kontajner 15-20 m ³ (BRO)
3	Plošinová váha	11	Abroll kontajner 15-20 m ³ (Drevo, nábytok)
4	RE-USE point	12	Abroll kontajner 9 m ³ (DSO) – nižšie bočnice
5	Ekosklad (nebezpečný a elektroodpad)	13	SMART kontajnery na ZKO a plienky
6	Lisovací kontajner (Papier a kartón)	14	Kontajnerové mobilné zberné dvory
7	Abroll kontajner 15-20 m ³ (Plast)	15	Kontajner na textil
8	Abroll kontajner 15-20 m ³ (Sklo)	16	Obslužný kiosk

Prejazd zberným dvorom je navrhnutý ako jednosmerne zokruhovaný v dvoch jazdných pruhoch, kedy pravý jazdný pruh je určený pre odpad, ktorý je potrebné vážiť (či už na mostovej váhe, alebo na plošinovej váhe), teda najmä drobný stavebný odpad, či iný odpad. Ľavý jazdný pruh je určený pre vozidlá s odpadom, ktorý nie je potrebné vážiť.

Za rampami a mostovou váhou sa nachádza priestor na zber elektroodpadu, či priestor na uloženie nebezpečných látok. Pre vyloženie tohto odpadu sú navrhnuté 2 parkovacie miesta, ktoré umožňujú následný plynulý prejazd pravým jazdným pruhom pre ďalšie vozidlá privážajúce odpad. V ďalšej časti pravého jazdného pruhu je umiestnený priestor pre opätovné použitie (tzv. RE-USE POINT) a kontajner na textil. V RE-USE POINTE sa uskladnia výrobky, ktoré sú použité, no použiteľné a občania ich chceli vyhodiť, no buď úplne bez potreby opravy, či malej opravy je možné tieto výrobky naďalej používať.

Medzi oboma jazdnými pruhmi sa pred rampou nachádza KIOSK – zariadenie na samoobslužnú evidenciu privezených odpadov. Centrálnou časťou zberného dvora je vyvýšená nájazdová rampa, ktorá občanom uľahčuje a zjednodušuje nakladanie odpadov do veľkokapacitných kontajnerov. Výška rampy je navrhnutá na 140 cm a tejto výške je prispôsobený aj návrh veľkokapacitných kontajnerov. Z rampy je možné vhadzovať do kontajnerov odpady, ktoré na zberný dvor privážajú občania vo veľkých množstvách – papier a kartóny, veľké plasty, sklo, BRO, drevo a nábytok, veľkoobjemový odpad.

Na drobný stavebný odpad je určený kontajner s nízkymi bočnicami, aby bolo možné odpad do tohto kontajnera vhadzovať priamo z privesného vozíka ťahaného za autom. Umiestnenie kontajnera na DSO umožňuje vhadzovať odpad z troch strán a odstavené vozidlo pri vhadzovaní DSO neblokuje prejazd zberným dvorom.



Vizualizácia vstupnej časti zberného dvora s plošinovou váhou a obslužným kioskom



Vizualizácia SMART kontajnera na plienky a jeho umiestnenia pri nájazdovej rampe

5. Návrh typov, počtov a veľkostí zberných nádob

Kontajner ABROLL o objeme min. 6,3 m³ na DSO

1	Počet kusov	2
2	Objem	6,3 m ³
3	Výška háku	1 570 mm
4	Vnútorne rozmery	min. 5 000 x 2 300 x 550 mm (dxšxv)
5	Hmotnosť	1 530 kg
6	Systém ňaťahovania	hákový
7	Priemer háku	50 mm
8	Lyžiny a ňaťahovanie	UNP 180
9	Profil výztuh podlaha	U 100 x 60 x 4 mm
10	Hrúbka materiálu podlahy	min. 5 mm
11	Hrúbka materiálu bočníc	min. 3 mm
12	Háčky pre uchytenie plachty/siete	áno
13	Napojenie podlahy	bočnice 90 alebo 45 stupňov
14	Dvojkridlové dvere s dvojitým istením alebo so sklopným čelom	áno
15	Pojazdné valčeky	áno



Kontajner ABROLL o objeme min. 16,3 m3

1	Počet kusov	1
2	Objem	16,3 m3
3	Výška háku	1 570 mm
4	Vnútorne rozmery	min. 5 000 x 2 300 x 1400 mm (dxšxv)
5	Hmotnosť	1 940 kg
6	Systém ňaťahovania	hákový
7	Priemer háku	50 mm
8	Lyžiny a ňaťahovanie	UNP 180
9	Profil výztuh podlaha	U 100 x 60 x 4 mm
10	Hrúbka materiálu podlahy	min. 5 mm
11	Hrúbka materiálu bočníc	min. 3 mm
12	Háčky pre uchytenie plachty/siete	áno
13	Napojenie podlahy	bočnice 90 alebo 45 stupňov
14	Dvojkridlové dvere s dvojitým istením alebo so sklopným čelom	áno
15	Pojazdné valčeky	áno



Kontajner na nebezpečné látky

1	Počet kusov	1
2	Objem	min. 500 l
3	Rozmery	1 200 x 1 000 x 910 mm
4	Hmotnosť	min. 180 kg
5	Farba	modrá



Kontajner na žiarivky s kombinovaným otváraním

1	Počet kusov	1
2	Objem	min. 640 l
3	Rozmery	min. 1600 x 500 x 800 mm
4	Materiál	oceľ
5	Farba	modrá
6	Hmotnosť	max. 60 kg



1	Počet kusov	1
2	Materiál	oceľový plech
3	Vnútorne rozmery	3 500 x 1 820 x 2 000/2 100 mm (dxšxv)
4	Vonkajšie rozmery	3 800 x 1 990 x 2 260/2 360 mm (dxšxv)
5	Hrúbka podlahy (dno vane)	3 mm
6	Rošt	50 x 50 x 3 mm
7	Hrúbka bočnic	2 mm
8	Hrúbka strechy	1,5 mm
9	Farba	modrá RAL 5010



Kontajner na textil 9-12 m3

1	Počet kusov	1
2	Materiál	oceľový plech
3	Nosnosť	3 000 kg
4	Hmotnosť	560 kg
5	Hĺbka	1 925 mm
6	Šírka	3 010 mm
7	Výška	2 010 mm
8	Farba	RAL 1034



Smart kontajner pre zber plienok a ZKO

1	Počet kusov	2
2	Počet vhadzovacích otvorov	2
3	Veľkosť kontajnerov (vo vnútri)	1100 l
4	Otvárenie	RFID karta alebo čip/aplikácia
5	Uzamknutie	elektronický zámok
6	Identifikácia užívateľa	elektro-hydraulická



6. Návrh manipulačnej a obslužnej techniky pre zberný dvor

Kontajner obsluhy

1	Počet kusov	1
2	Dĺžka	6 055 mm
3	Šírka	2 435 mm
4	Výška	2 600 mm
5	Materiál	oceľ
6	Konštrukcia	podlaha – cementovaná doska 22 mm, PVC 1,5 mm izolácia, rám z ocelevej zvaranej konštrukcie, oplášťenie z lakovaného pozinkovaného plechu 0,60 mm, strecha z trapézového pozinkovaného plechu 0,63 mm s parozábranou a izoláciou, stena z laminovaného DTD v bielej farbe alebo dekoru drevo s parozábranou a izoláciou
7	Hmotnosť	1 000 kg
8	Vybavenie	vchodové dvere 875 x 2 125 mm ISO, okno 945 x 1 200 mm s roletou
9	Elektroinštalácia	standard / ČSN – 400V / 32A / 5 pol, CEE zásuvky zapustené v ráme, (svetlá, zásuvky)
10	Kúrenie	Priamovýhrevný panel 2 kW



Skladový kontajner pre RE-USE point

1	Počet kusov	1
2	Rozmery	6 055 x 2 435 x 2 600 mm (dxšxv)
3	Materiál	oceľ
4	Konštrukcia	vyrobené z trapézového pozinkovaného plechu o hrúbke 0,75 mm, nosné profily jsou z pozinkovaného plechu o hrúbke 2mm, podlaha je vyrobená z dreva o hrúbke 35 mm, vybavené dvoukrídlými dverami s kľúčkou a zámkom v čelnej stene, vstupný profil pri otvorených dverách je 1 930 x 1 930 mm



Súbor regálov pre uloženie materiálu / produktov v RE-USE pointe

1	Počet kusov	3
2	Samostatne stojaci základ regálu	áno
3	Hĺbka	min. 500 – 800 mm
4	Dĺžka poľa na osi rámu	min. 950 – 1 200 mm
5	Materiál políc	plech
6	Materiál rámu	oceľ
7	Nosnosť políc	min. 200 kg
8	Výška	min. 1 800 – 2 200 mm



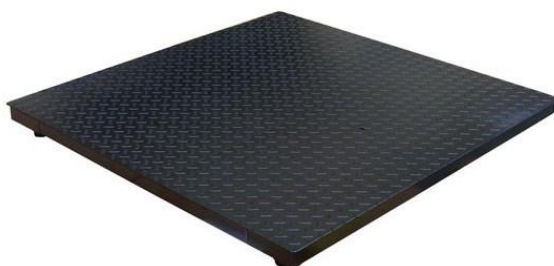
Mostová váha

1	Počet kusov	1
2	Váživosť	30 000/40 000 kg
3	Dielik	10/20 kg
4	Konštrukcia	Vyrobené z nosných profilov typu I a zo železo betónovej výplne
5	Vážna plocha	8 000 x 3 000 mm
6	Krytie	celonerezové prevedenie s krytím IP 68
7	Celková šírka	3 330 mm
8	Užitočná šírka	3 000 mm
9	Výška vážiacej plochy	270 mm



Plošinová váha

1	Počet kusov	1
2	Váživosť	3 000 kg
3	Dielik	1 kg
4	Displej	LCD displej s výškou 52 mm, LED podsvietenie
5	Konštrukcia	vyrobené z pevného kovu, lakovaná povrchová úprava, 4 snímače zaťaženia s krytím IP67, nastaviteľné nožičky, slzičkový vrchný plech, výška plošiny 100 mm,
6	Vážna plocha	1 200 x 1 200 mm
7	Krytie	IP 54



Hákový nosič kontajnerov

1	Počet kusov	1
2	Výkon motora	Min. 104 kW
3	Vhodný pre kontajnery	Typ Abroll
4	Výška háku	1570 mm
5	Max. dĺžka kontajnera	6 000 mm



7. Návrh elektronickej evidencie prijatých odpadov na úroveň pôvodcu odpadu

Systém pre automatickú identifikáciu odpadu Obslužný kiosk

- Obslužný kiosk je riešením navrhnutým v rámci zberných dvorov a plní tieto funkcie:
 - identifikácia užívateľov pomocou čítania osobných kariet (technológie LF, HF, NFC, BLE). Identifikácia, výber odpadu, ktorý má byť odovzdaný, a množstvo tohto materiálu sú úplne ovládané jediným a intuitívnym dotykovým rozhraním,
 - overovanie užívateľských práv pomocou mechanizmu white-list (povolený zoznam kódov), počítanie udelených povolení a udelených množstiev, vizualizácia štatistík používania a správa a kontrola prístupu.
- Systém je možné ovládať na diaľku prostredníctvom pripojenia 4G. Správa údajov o udeľovaní, vizualizácie štatistík a oprávnení sa vykonáva pomocou špecializovanej webovej aplikácie.

1	Počet kusov	1
2	Konštrukcia z kovu s antikoróznym náterom	áno
3	Rozmery stĺpca	580 x 1 800 x 330 mm
4	Displej 15,6" s rozlíšením Full HD (1920x1080) pri pomere strán 16:9	áno
5	Čítačka Multitech	áno
6	Vzdialený server (cloudový server) a webová aplikácia pre nahrávanie tzv. "white listu", zpracovanie dát a sťahovanie dát vo formáte xls/csv.	áno



8. Legislatívne požiadavky na vybudovanie zberného dvora

79/2015 Z. z.

§ 80 Základné ustanovenia

Zberný dvor je zariadenie na zber komunálnych odpadov a drobných stavebných odpadov zriadené obcou alebo združením obcí a prevádzkované obcou, združením obcí alebo osobou, ktorá má uzatvorenú zmluvu s obcou alebo združením obcí na túto činnosť; na prevádzkovanie zberného dvora sa vyžaduje súhlas príslušného orgánu štátnej správy odpadového hospodárstva. Na zbernom dvore môžu fyzické osoby odovzdávať drobný stavebný odpad, objemný odpad, odpady, ktorých zber na zbernom dvore umožňuje tento zákon, a oddelene zbierané zložky komunálneho odpadu v rozsahu triedeného zberu ustanovenom vo všeobecne záväznom nariadení obce.

Spôsoby triedeného zberu biologicky rozložiteľného komunálneho odpadu sú kompostovanie v kompostovacom zásobníku alebo zber prostredníctvom zbernej nádoby. Obec doplní systém triedeného zberu biologicky rozložiteľného komunálneho odpadu o mobilný zber prostredníctvom veľkokapacitných kontajnerov, miesta určeného obcou alebo prostredníctvom zberného dvora.

79/2015 Z. z. §

82 Zberný dvor

Fyzická osoba môže bezplatne odovzdať oddelene zbierané zložky komunálneho odpadu na zbernom dvore,

- a) ktorý sa nachádza na území obce, v ktorej je poplatníkom,
- b) ktorého prevádzka je zabezpečená združením obcí, ktorého členom je obec, v ktorej je poplatníkom.

Odovzdanie oddelene zbieranej zložky komunálneho odpadu na zbernom dvore inou osobou ako osobou uvedenou v odseku 1 alebo inej oddelene zbieranej zložky komunálneho odpadu, ako je uvedená v odseku 1 môže byť odplatné.

Prevádzkovateľ zberného dvora je povinný okrem povinností podľa **§ 14**

- a) viesť evidenciu komunálnych odpadov odovzdaných na zbernom dvore, ohlasovať obci, na území ktorej sa zberný dvor nachádza, alebo združeniu obcí údaje z evidencie a uchovávať ohlasované údaje,
- b) informovať príslušnú obec o zložkách a množstve komunálneho odpadu, ktorý prevzala od jej obyvateľov, na tomto zbernom dvore [**§ 105 ods. 3 písm. d)**],
- c) vyčleniť priestor pre komunálne odpady vhodné na prípravu na opätovné použitie,
- d) odobrať od osôb uvedených v odsekoch 1 a 2 drobný stavebný odpad, objemný odpad, odpadové pneumatiky, ak tak určila obec, a oddelene zbierané zložky komunálneho odpadu v rozsahu triedeného zberu ustanovenom vo všeobecne záväznom nariadení obce.

371/2015 Z. z.

§ 7 Technické požiadavky na prevádzku zberného dvora

Na zbernom dvore sa jednotlivé druhy odpadov zhromažďujú oddelene.

Na zbernom dvore musí byť

- a) zberná nádoba na zhromažďovanie každej oddelene vyzbieranej zložky odpadu spolu s uvedením kategórie, druhu odpadu a názvu odpadu podľa Katalógu odpadov, pre ktorý je určená, ak v písmene b) nie je ustanovené inak,
- b) osobitne vyčlenený priestor alebo veľkokapacitný kontajner osobitne pre objemný odpad, drobný stavebný odpad a biologicky rozložiteľný odpad zo záhrad, parkov a cintorínov spolu s uvedením kategórie, druhu odpadu a názvu odpadu podľa Katalógu odpadov, pre ktorý je určený,
- c) skladovací priestor pre odpad vhodný na prípravu na opätovné použitie,
- d) manipulačná plocha.

371/2015 Z. z.

§ 22 Žiadosť o súhlas na prevádzkovanie zariadenia na zber odpadov vrátane zberného dvora

Žiadosť o súhlas podľa **§ 97 ods. 1 písm. d) zákona** na prevádzkovanie zariadenia na zber odpadov, ak ide o zariadenia, na prevádzku ktorých nebol daný súhlas podľa **§ 97 ods. 1 písm. a) a c) zákona**, vrátane zberného dvora obsahuje

- a) identifikačné údaje žiadateľa,
- b) sídlo zariadenia na zber odpadov,
- c) zoznam druhov odpadov, s ktorými sa v zariadení bude nakladať,
- d) rozsah analýz jednotlivých druhov nebezpečných odpadov, s ktorými sa v zariadení bude nakladať,
- e) technické údaje o zariadení,
- f) spôsob zabezpečenia odbornej technickej kontroly prevádzky zariadenia,
- g) opatrenia pre prípad havárie,
- h) dátum začatia prevádzky,
- i) iné údaje potrebné pre udelenie súhlasu.

Prílohou žiadosti podľa odseku 1 je

- a) záverečné stanovisko z procesu posudzovania vplyvov na životné prostredie alebo rozhodnutie zo zisťovacieho konania k zámeru alebo k oznámeniu o zmene, ak sa na túto činnosť vyžaduje,²⁰⁾

- b) výpis zo živnostenského registra alebo z obchodného registra, nie starší ako 30 dní, z ktorého vyplýva oprávnenie na podnikanie pre činnosť a kategóriu odpadov, pre ktorú sa žiada o udelenie súhlasu,
- c) zmluvy na zabezpečenie následného spôsobu zhodnotenia alebo zneškodnenia odpadu, ktorý je predmetom zberu.

Ak predmetom žiadosti je súhlas na zber starých vozidiel, okrem náležitostí podľa odsekov 1 a 2 sa v žiadosti uvedie aj spôsob zabezpečenia zberu starých vozidiel a ich prepravy na spracovanie a priloží sa zmluva na zabezpečenie následného spracovania starých vozidiel (**§ 60 ods. 14 zákona**) alebo kópia rozhodnutia o udelení autorizácie na spracovanie starých vozidiel, ak je žiadateľom spracovateľ starých vozidiel.

Ak predmetom žiadosti je súhlas na zber elektroodpadu, okrem náležitostí podľa odsekov 1 a 2 sa v žiadosti uvedie aj spôsob zabezpečenia zberu elektroodpadu a ich prepravy na spracovanie a priloží sa zmluva na zabezpečenie spracovania elektroodpadu (**§ 32 ods. 21 zákona**) alebo kópia rozhodnutia o udelení autorizácie na spracovanie elektroodpadu, ak je žiadateľom spracovateľ elektroodpadu.

Ak predmetom žiadosti je súhlas na zber použitých batérií a akumulátorov, okrem náležitostí podľa odsekov 1 a 2 sa v žiadosti uvedie aj spôsob zabezpečenia zberu použitých batérií a akumulátorov a ich prepravy na spracovanie a recykláciu a priloží sa zmluva na zabezpečenie spracovania a recyklácie použitých batérií a akumulátorov alebo kópia rozhodnutia o udelení autorizácie na spracovanie a recykláciu použitých batérií a akumulátorov, ak je žiadateľom spracovateľ použitých batérií a akumulátorov.

Žiadosť o predĺženie platnosti súhlasu podľa **§ 97 ods. 17 zákona** na prevádzkovanie zariadenia na zber odpadov vrátane zberného dvora obsahuje náležitosti podľa **§ 21 ods. 3**.

Prílohou žiadosti podľa odseku 6 je aj kópia súhlasu a kópia zmien súhlasov, ak boli vydané, na ktorých základe vykonáva zber odpadov v čase podania žiadosti a zmluvy na zabezpečenie následného spôsobu zhodnotenia a zneškodnenia odpadu, ktorý je predmetom zberu.

79/2015 Z. z.

§ 97 Udeľovanie súhlasu

Orgány štátnej správy odpadového hospodárstva udeľujú súhlas na

(d) prevádzkovanie zariadenia na zber odpadov, ak ide o zariadenia, na ktorých prevádzku nebol daný súhlas podľa písmen a) a c) alebo zberného dvora,

371/2015 Z. z.

§ 14 Požiadavky na triedený zber komunálnych odpadov

Štandard zberu obce sa vypočítava každoročne pre každú obec a každú zložku komunálnych odpadov, pre ktorú je obec povinná zabezpečiť zavedenie a vykonávanie triedeného zberu komunálnych odpadov, postupom podľa odseku 1. Na napĺňanie štandardu zberu obce nemožno použiť zberovú kapacitu dostupnú prostredníctvom zariadenia na zber odpadov

okrem zberovej kapacity dostupnej prostredníctvom zberného dvora tejto obce (**§ 80 ods. 6 zákona**). Na naplnenie štandardu zberu obce možno použiť zberovú kapacitu poskytnutú obyvateľom tejto obce prostredníctvom mobilného zberu danej zložky komunálnych odpadov; ustanovenie odseku 1 poslednej vety tým nie je dotknuté.

79/2015 Z. z.

§ 81 Nakladanie s komunálnymi odpadmi a drobnými stavebnými odpadmi

Obec je okrem povinností podľa **§ 14 ods. 1** povinná

(g) zabezpečiť podľa potreby, najmenej dvakrát do roka, zber a prepravu objemných odpadov, drobných stavebných odpadov v rozsahu do 1 m³ od jednej fyzickej osoby, ak v obci nebol zavedený ich množstvový zber a oddelene zbieraných zložiek komunálneho odpadu z domácností s obsahom nebezpečných látok na účely ich zhodnotenia alebo zneškodnenia; to sa nevzťahuje na obec, ktorá má menej ako 5 000 obyvateľov a na jej území je zriadený zberný dvor,

Obec vo všeobecne záväznom nariadení upraví v súlade s hierarchiou odpadového hospodárstva podrobnosti o

- a) nakladaní so zmesovým komunálnym odpadom a drobnými stavebnými odpadmi,
- b) spôsobe zberu a prepravy komunálnych odpadov,
- c) nakladaní s biologicky rozložiteľným komunálnym odpadom,
- d) nakladaní s biologicky rozložiteľným kuchynským odpadom a reštauračným odpadom od prevádzkovateľa kuchyne,
- e) spôsobe a podmienkach triedeného zberu komunálnych odpadov, najmä zberu
 1. elektroodpadov z domácností,
 2. odpadov z obalov a odpadov z neobalových výrobkov zbieraných spolu s obalmi,
 3. použitých prenosných batérií a akumulátorov a automobilových batérií a akumulátorov,
 4. veterinárnych liekov a humánnych liekov nespotrebovaných fyzickými osobami a zdravotníckych pomôcok,
 5. jedlých olejov a tukov,
- f) spôsobe zberu objemného odpadu a odpadu z domácností s obsahom nebezpečných látok,
- g) spôsobe spätného zberu odpadových pneumatík,
- h) spôsobe nahlasovania nezákonne umiestneného odpadu,
- i) prevádzkovaní zberného dvora,
- j) spôsobe zberu drobného stavebného odpadu,
- k) dôvodoch nezavedenia triedeného zberu komunálnych odpadov v súlade s odsekom 21 pre biologicky rozložiteľný kuchynský odpad.

Náklady triedeného zberu oddelene zbieranej zložky komunálneho odpadu patriacej do vyhradeného prúdu odpadu, vrátane zberu a vytriedenia týchto zložiek na zbernom dvore, znášajú výrobcovia vyhradených výrobkov, tretie osoby alebo organizácie zodpovednosti výrobcov, ktorí zodpovedajú za nakladanie s vyhradeným prúdom odpadu v tejto obci.