

OBSAH

OBYVATEĽSTVO UMR

OBYVATEĽSTVO - UMR okres Žilina

Demografia

Prirodzený prírastok obyvateľstva

Migrácia obyvateľstva

Celkový prírastok

Počet sobášov a rozvodov

Hustota obyvateľov

Veková štruktúra obyvateľstva

Ďalšie demografické charakteristiky

VZDELANIE A ZAMESTNANOSŤ

Štruktúra zamestnanosti v okrese Žilina a UMR

NEZAMESTNANOSŤ, PRÍČINY, DÔSLEDKY, PROGNÓZY

Vývoj nezamestnanosti

Veková štruktúra nezamestnaných

Vzdelanostná štruktúra nezamestnaných

Dĺžka evidencie

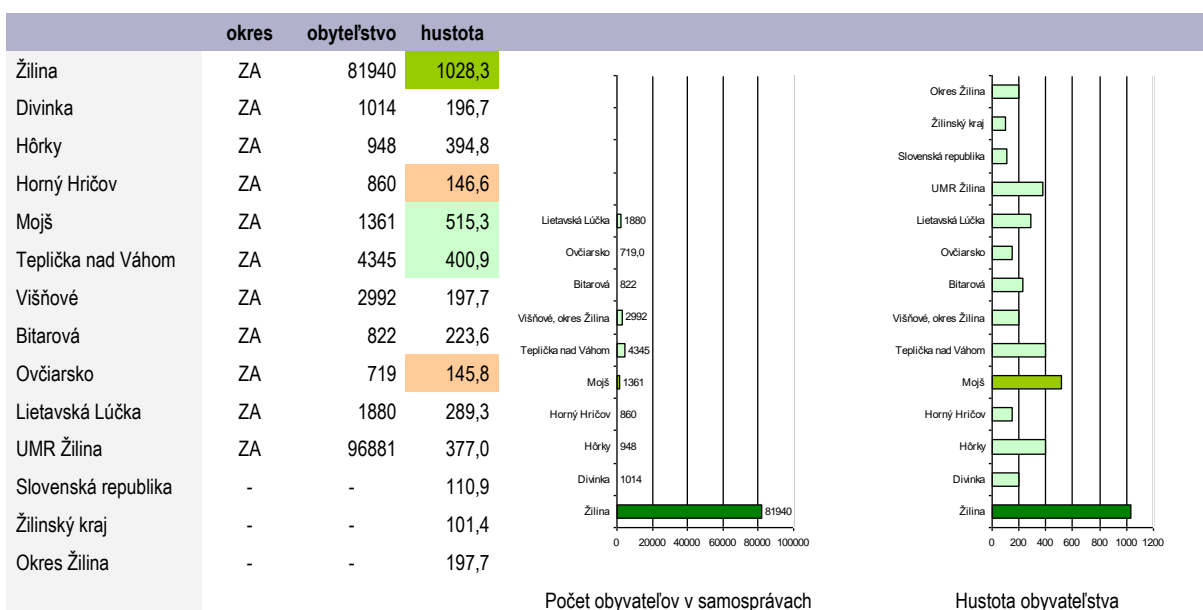
CHOROBNOSŤ

Zhrnutie problémov a pozitív

OBYVATEĽSTVO UMR

Z hľadiska plánovania rozvoja regiónu UMR je dôležitá podrobná analýza demografického vývoja samotného územia, ako aj jednotlivých samospráv zapojených do UMR. Jednotlivé vekové kohorty UMR ako takého a jednotlivých samospráv, determinujú štruktúru a dopyt po samotných verejných službách a verejnej infraštruktúre a vytvárajú priame predpoklady spotreby, ale aj zabezpečenia rovnako komerčných služieb. Aj napriek tomu, že UMR predstavuje jednotný integrovaný celok, okresy, z ktorých je región zložený vykazujú svoje špecifiká, ktoré je potrebné v analýze popísať. Vhodnými nástrojmi je možné v konečnom dôsledku dosiahnuť výsledky, ktoré spôsobia pozitívne efekty sociálne, ekonomické a environmentálne bez ohľadu na spomenuté špecifiká.

Nasledujúca tabuľka prezentuje základné charakteristiky jednotlivých samospráv, ktoré sú súčasťou UMR. Medzi obce z najvyššou hustotou patria mesto Žilina (1028,3 ob./km²), obec Mojš (515,3 ob./km²) a obec Teplička nad Váhom s hustotou 400,9 obyvateľov na km². Najnižšiu hustotu obyvateľov mali obce Horný Hričov a Ovčiarsko, ktoré predstavujú okrajovú, menej urbanizovanú časť UMR.



Zdroj: ŠÚ SR, 2022

Mestská časť	Obyvateľstvo v r. 2018	Obyvateľstvo v r. 2021
Staré mesto	8810	8898
Hliny	11133	10922
Bánová	1976	1951
Bôrik	3560	3585
Brodno	1318	1311
Budatín	1791	1844
Bytčica	2064	2111
Hájik	7773	7735
Mojšova Lúčka	436	447
Považský Chlmec	1390	1426
Rosinky	686	699
Solinky	12716	12420
Strážov	546	536
Trnové	2604	2618
Vlčince (I – IV)	18359	17998
Vranie	746	758
Zádubnie	728	728

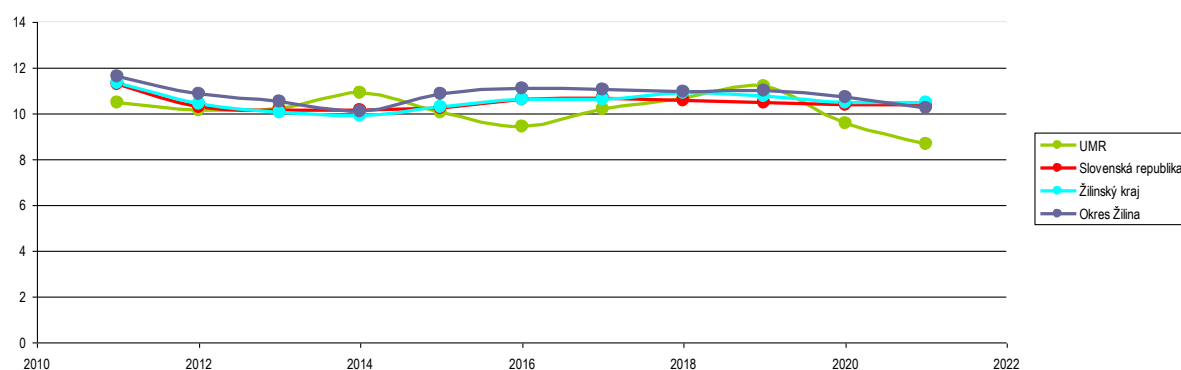
Zástranie	938	939
Závodie	2764	2823
Žilinská Lehota	345	335
iba Žilina	2306	2286
Spolu	82915	82370

Zdroj: ŠÚ SR, 2022

Nasledujúce tabuľky prezentujú základné ukazovatele demografického vývoja. Hrubá miera živorodenosti v samosprávach UMR v priemere od roku 2011 klesá. Stabilné hodnoty dosahovala do roku 2018 (10,68). Od roku 2019 dochádza k výraznému poklesu. Pokles bol ovplyvnený pandemickou situáciou a nejasnými vyhládkami rodín do budúcnosti. V roku 2021 dosiahla hodnotu len 8,66 ‰. Najvyššia miera živorodenosti bola v prípade samospráv UMR Žilina v roku 2019, kde dosiahla hodnotu 11,21 ‰. Najnižšiu mieru živorodenosti má spomedzi porovnaných regiónov UMR Žilina. Okres aj kraj sa hodnotami približujú úrovni Slovenska.

Hrubá miera živorodenosti (Promile)											
	2011	2012	2013	2014	2015	2016	2017	2018	2019	2020	2021
UMR	10,46	10,13	10,26	10,90	10,05	9,44	10,18	10,68	11,21	9,58	8,66
Slovenská republika	11,27	10,27	10,13	10,16	10,25	10,60	10,66	10,58	10,46	10,38	10,39
Žilinský kraj	11,32	10,45	10,07	9,91	10,30	10,61	10,64	10,89	10,75	10,48	10,50
Okres Žilina	11,61	10,88	10,54	10,10	10,88	11,08	11,07	10,93	10,98	10,70	10,26

Zdroj: ŠÚ SR, 2022



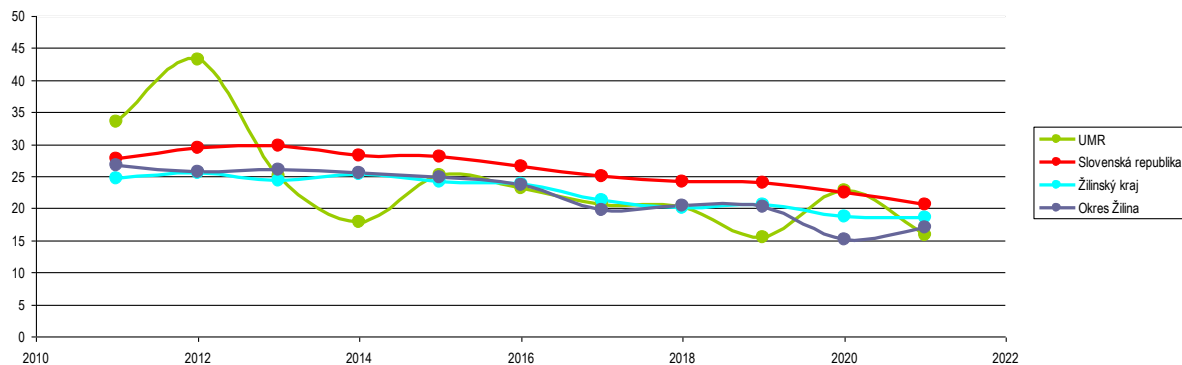
Obrázok: Hrubá miera živorodenosti.

Zdroj: ŠÚ SR, 2022

Významným ukazovateľom ekonomických sociálnych a environmentálnych charakteristík územia je hrubá miera potratovosti a hrubá miera ukončených tehotenstiev. Environmentálneho a sociálneho prostredia sa týka hlavne hrubá miera ukončených tehotenstiev, ktorú možno považovať za zámerný medicínsky úkon z dôvodu subjektívnych príčin. V prípade hrubej miery potratovosti je možné predpokladať väčší vplyv environmentálnych faktorov. Priemerné hodnoty hrubej miery potratovosti za obce zapojené v UMR sú pod priemernými hodnotami, okresu, kraja a SR: V roku 2021 dosiahol tento ukazovateľ hodnotu 15,74 ‰. Z jednotlivých rokov bol v rámci UMR vývoj nerovnomerný. Najvyššia miera potratovosti v UMR bola v roku 2012, kedy dosiahla hodnotu 43,17 ‰. Od roku 2015 postupne hodnota klesá. V okrese Žilina je situácia vyrovnannejšia. Výraznejšie odchýlky nenastali. Najvyššia hodnota ukazovateľa bola v okrese Žilina v roku 2011 - 26,62 ‰.

Hrubá miera potratovosti (Promile)											
	2011	2012	2013	2014	2015	2016	2017	2018	2019	2020	2021
UMR	33,44	43,17	24,97	17,81	25,12	23,21	20,58	20,17	15,48	22,86	15,74
Slovenská republika	27,66	29,39	29,73	28,29	28,03	26,47	24,98	24,09	24,05	22,41	20,65
Žilinský kraj	24,72	25,47	24,30	25,27	24,17	23,75	21,34	20,07	20,61	18,66	18,62
Okres Žilina	26,62	25,67	26,08	25,48	24,79	23,68	19,76	20,43	20,26	15,19	17,07

Zdroj: ŠÚ SR, 2022

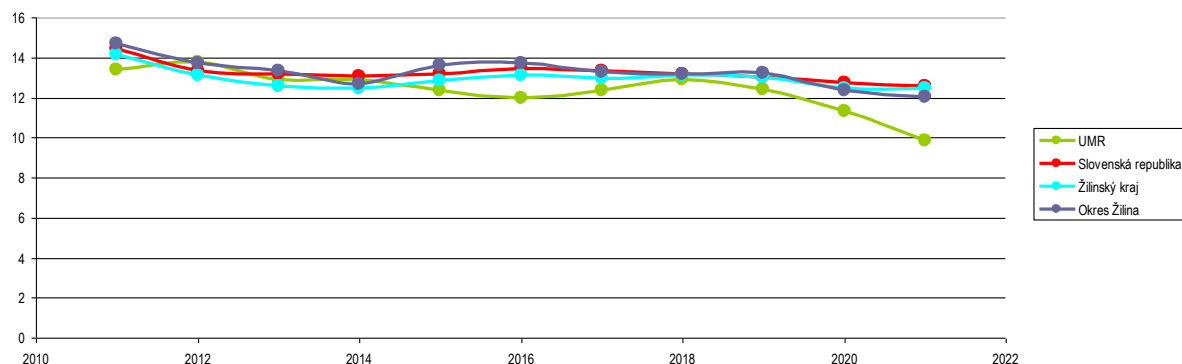


Obrázok: Hrubá miera potratovosti.
Zdroj: ŠÚ SR, 2022

Hrubá miera ukončených tehotenstiev je najvyššia na úrovni Žilinského kraja. Priemerná hodnota samosppráv v UMR dosiahla v roku 2021 hodnotu 9,83 ‰. Táto hodnota sa nachádza pod hodnotou Žilinského kraja a Slovenska. V priemere dochádza k postupnému poklesu hrubej miery ukončených tehotenstiev v UMR ako aj v okrese Žilina. V kraji ostáva v priemere vyrovnaná.

Hrubá miera ukončených tehotenstiev (Promile)											
	2011	2012	2013	2014	2015	2016	2017	2018	2019	2020	2021
UMR	13,39	13,78	12,90	12,88	12,36	11,98	12,36	12,89	12,43	11,33	9,83
Slovenská republika	14,43	13,33	13,18	13,07	13,17	13,44	13,36	13,17	13,01	12,74	12,58
Žilinský kraj	14,15	13,13	12,57	12,44	12,83	13,14	12,94	13,1	12,99	12,46	12,48
Okres Žilina	14,71	13,69	13,32	12,68	13,6	13,71	13,28	13,17	13,22	12,35	12,04

Zdroj: ŠÚ SR, 2022

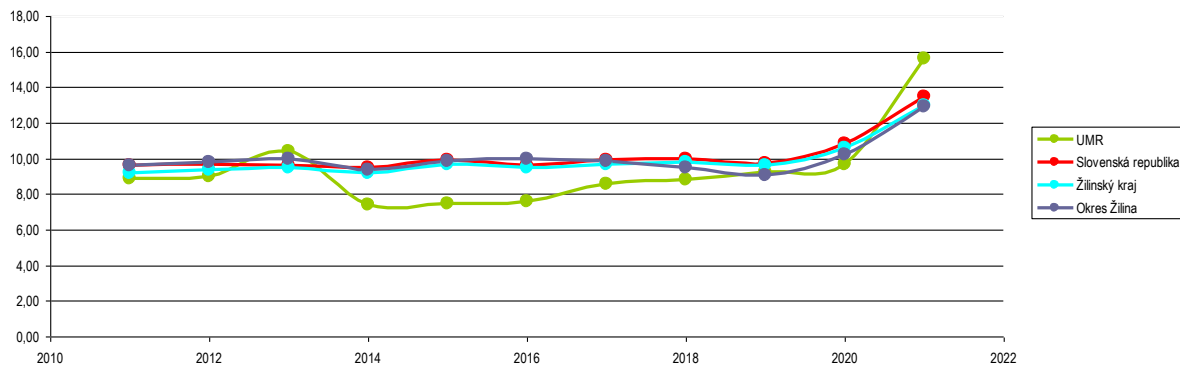


Obrázok: Hrubá miera ukončených tehotenstiev.
Zdroj: ŠÚ SR, 2022

Hrubá miera úmrtnosti UMR, na rozdiel od okresu Žilina a Žilinského kraja bola nad úrovňou Slovenskej republiky. V prípade okresu Žilina a Žilinského kraja hodnoty mierne stúpajú. V regióne UMR dosiahla v roku 2021 hrubá miera úmrtnosti hodnotu 15,63 ‰. V okrese Žilina je hodnota dlhodobo na úrovni kraja. Ku koncu sledovaného obdobia hodnoty vo všetkých sledovaných prípadoch výrazne vzrástli.

Hrubá miera úmrtnosti (Promile)											
	2011	2012	2013	2014	2015	2016	2017	2018	2019	2020	2021
UMR	8,91	9,00	10,44	7,39	7,44	7,57	8,57	8,82	9,27	9,66	15,63
Slovenská republika	9,61	9,70	9,62	9,48	9,92	9,64	9,91	9,97	9,76	10,82	13,50
Žilinský kraj	9,21	9,38	9,50	9,16	9,69	9,50	9,69	9,78	9,62	10,62	12,95
Okres Žilina	9,60	9,79	9,96	9,34	9,84	9,99	9,86	9,48	9,09	10,25	12,90

Zdroj: ŠÚ SR, 2022



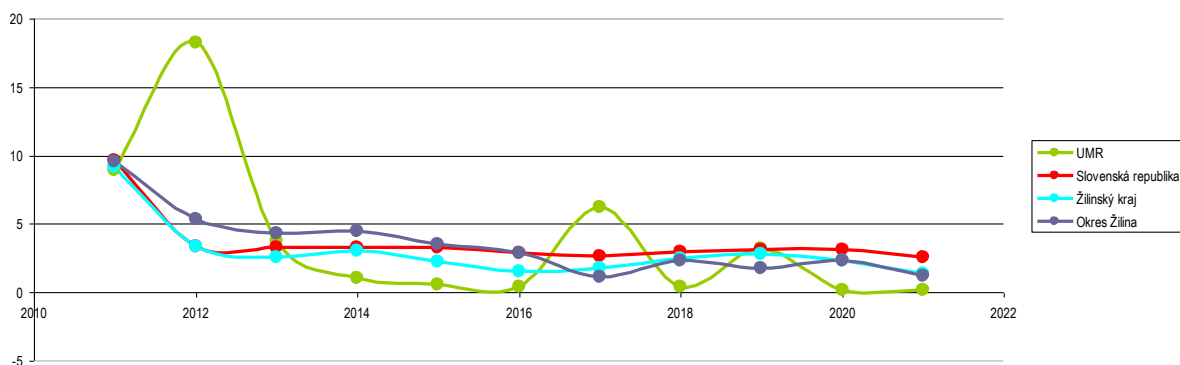
Obrázok: Hrubá miera úmrtnosti.
Zdroj: ŠÚ SR, 2022

Významným ukazovateľom kvality života a životných podmienok je novorodenecká úmrtnosť. Región UMR dosiahol hodnotu 0,19 ‰, čo je výrazne pod priemerom Slovenska. Výrazne najnižšia úroveň bola v roku 2020, kedy dosiahla hodnotu - 0,15 ‰. Z hľadiska regiónov bola najvyššia hodnota dosahovaná v SR a Žilinskom kraji. Z dlhodobého hľadiska nemožno považovať UMR ani okres za rizikový.

Miera novorodeneckej úmrtnosti (Promile)											
	2011	2012	2013	2014	2015	2016	2017	2018	2019	2020	2021
UMR	0,26	18,28	3,79	1,04	0,54	0,39	6,25	0,43	3,18	0,15	0,19
Slovenská republika	2,91	3,33	3,25	3,31	3,26	2,87	2,62	3	3,15	3,12	2,6
Žilinský kraj	2,05	3,33	2,59	3,07	2,25	1,5	1,77	2,52	2,83	2,35	1,38
Okres Žilina	2,23	5,34	4,28	4,45	3,53	2,88	1,15	2,32	1,73	2,36	1,21

Zdroj: ŠÚ SR, 2022

Ako prezentuje graf, ani v jednom prípade nemožno určiť jasný trend vývoja novorodeneckej úmrtnosti. Relatívne najstabilnejší vývoj (aj keď s miernymi výkyvmi - sínusoida) bol zaznamenaný pri okresnej štatistike. Najvýraznejšie rozdiely v porovnaní rokov boli zase v prípade regiónu UMR, kde boli zaznamenané najväčšie výkyvy. Z uvedeného vyplýva, že z veľkej miery bude plnenie tohto indikátora záležitosťou nepredvídateľných udalostí. K najvyšším výkyvom došlo v prvých rokoch sledovaného obdobia.



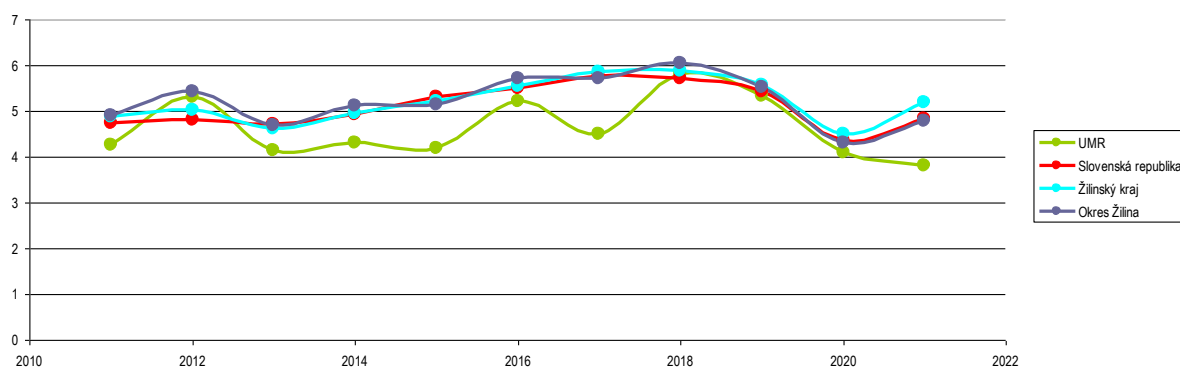
Obrázok: Miera novorodeneckej úmrtnosti (Promile).
Zdroj: ŠÚ SR, 2022

Hrubá miera sobášnosti predstavuje jeden z ukazovateľov, ktorý možno vnímať ako indikátor kvality života v danom regióne. V prípade, že sú splnené všetky ekonomické podmienky, obyvatelia majú väčší sklon uzatvárať manželstvá a zakladať si rodiny. Ako prezentuje nasledujúca tabuľka, paradoxne väčší sklon k uzatváraniu manželstiev je v okrese Žilina a v Žilinskom kraji, ako v prípade samospráv UMR. Okres Žilina a kraj sa aj v tomto prípade približuje priemernej hodnote Slovenskej republiky. V okrese a kraji za posledných 10 rokov stav relatívne stabilizoval (s poklesom ku koncu sledovaného obdobia). Ako prezentuje aj nasledujúci graf, vývoj je relatívne stabilný a porovnateľných vo všetkých regiónoch - okresy aj kraj. V prípade UMR sa hodnoty zväčša

pohybujú pod priemernými úrovňami väčších regiónov. Najnižšia hodnota bola zaznamenaná v prípade regiónu UMR v roku 2021 (3,80).

Hrubá miera sobášnosti (Promile)											
	2011	2012	2013	2014	2015	2016	2017	2018	2019	2020	2021
UMR	4,25	5,31	4,15	4,31	4,20	5,23	4,49	5,81	5,34	4,10	3,80
Slovenská republika	4,75	4,81	4,71	4,93	5,31	5,51	5,76	5,72	5,44	4,35	4,84
Žilinský kraj	4,87	5,02	4,63	4,96	5,21	5,55	5,86	5,88	5,58	4,50	5,18
Okres Žilina	4,90	5,42	4,68	5,13	5,14	5,71	5,71	6,04	5,52	4,31	4,78

Zdroj: ŠÚ SR, 2022



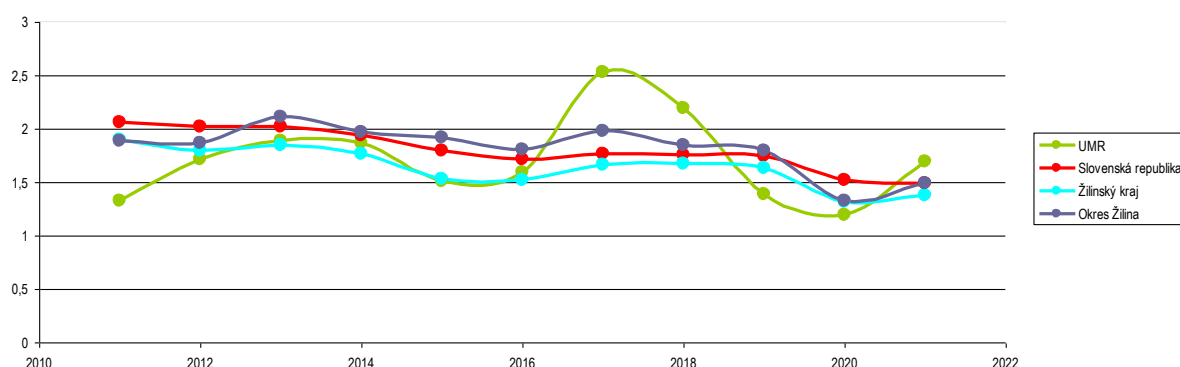
Obrázok: Hrubá miera sobášnosti.

Zdroj: ŠÚ SR, 2022

Podobne ako hrubá miera sobášnosti, aj hrubá miera rozvodovosti predstavuje relatívne spoľahlivý indikátor spoločensko - ekonomickej situácie regiónu UMR Žilina. Nedostatok finančných prostriedkov býva jeden z najdôležitejších faktorov rozvodovosti. Ako prezentuje tabuľka, najvyššie hodnoty boli zaznamenané v UMR Žilina. Hodnoty boli nad úrovňou Slovenského priemeru v roku 2017, 2018 a 2021. Región UMR bol v ostatných rokoch v porovnaní so Slovenskou republikou a obidvomi regionálnymi stupňami na nižšej úrovni. Z hľadiska ekonomickej sily ide v UMR o väčšie samosprávy s ekonomickými väzbami na Žilinu a tunajší priemysel. Najväčšie rozdiely boli zaznamenané v rokoch 2017 až 2020 (výrazná sinusoida). Vo všetkých ostatných regiónoch nedochádzalo v sledovanom období k výrazným výkyvom.

Hrubá miera rozvodovosti (Promile)											
	2011	2012	2013	2014	2015	2016	2017	2018	2019	2020	2021
UMR	1,33	1,72	1,89	1,87	1,51	1,59	2,53	2,19	1,38	1,19	1,69
Slovenská republika	2,06	2,02	2,02	1,94	1,8	1,71	1,77	1,76	1,74	1,52	1,49
Žilinský kraj	1,9	1,8	1,85	1,77	1,53	1,52	1,66	1,67	1,63	1,32	1,38
Okres Žilina	1,89	1,87	2,11	1,97	1,92	1,81	1,98	1,85	1,8	1,33	1,49

Zdroj: ŠÚ SR, 2022



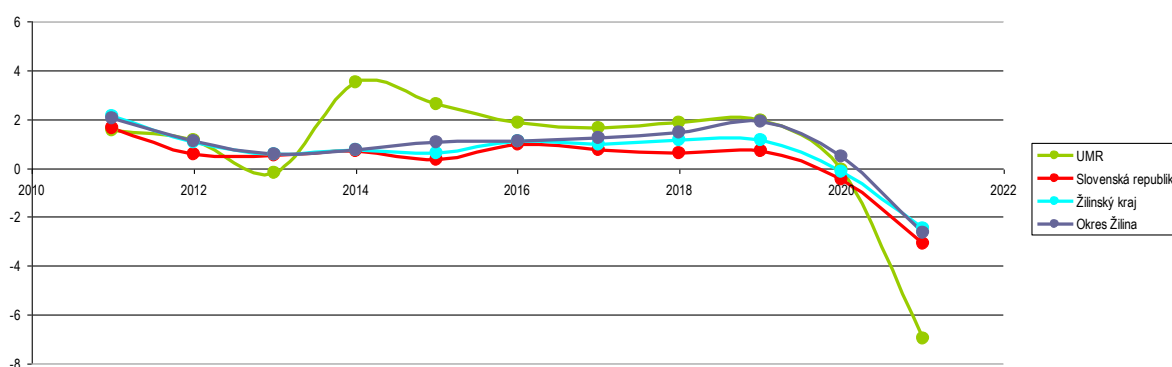
Obrázok: Hrubá miera rozvodovosti.

Zdroj: ŠÚ SR, 2022

Hrubá miera prirodzeného prírastku obyvateľov vykazuje rovnomernejší vývoj ako v predchádzajúcich prípadoch. Z dlhodobého časového hľadiska možno pozorovať výrazný klesajúci trend. Samosprávy zapojené v UMR dosahujú relatívne nízke hodnoty pod hodnotami okresu Žilina a Žilinským krajom. Od roku 2014 do roku 2018 sú vo všetkých prípadoch hodnoty nad hodnotami Slovenskej republiky a regiónmi.

Hrubá miera prirodzeného prírastku obyvateľstva (Promile)											
	2011	2012	2013	2014	2015	2016	2017	2018	2019	2020	2021
UMR	1,56	1,13	-0,18	3,51	2,60	1,87	1,62	1,86	1,94	-0,08	-6,97
Slovenská republika	1,65	0,57	0,51	0,68	0,33	0,96	0,75	0,61	0,7	-0,45	-3,1
Žilinský kraj	2,11	1,07	0,58	0,74	0,61	1,11	0,95	1,12	1,13	-0,14	-2,45
Okres Žilina	2,01	1,09	0,58	0,76	1,04	1,1	1,21	1,45	1,89	0,45	-2,64

Zdroj: ŠÚ SR, 2022



Obrázok: Hrubá miera prirodzeného prírastku.

Zdroj: ŠÚ SR, 2022

Absolútne hodnoty prirodzeného prírastku prezentuje nasledujúca tabuľka. Región UMR dosahoval v každom roku, okrem roku 2021 sledovaného obdobia kladné hodnoty. Z dosiahnutých hodnôt od roku 2011 možno identifikovať rastúci trend do roku 2015 a do roku 2019. V okrese Žilina bol prirodzený prírastok relatívne stabilizovaný medzi rokmi 2015 a 2019. K najvyššiemu migračnému prírastku v UMR Žilina došlo v roku 2011, kedy počet obyvateľov stúpol o 270. V roku 2021 došlo k poklesu o 401 obyvateľov. Príčinou boli úmrtia z dôvodu okolností COVID - 19.

Prirodzený prírastok obyvateľstva (Osoba)											
	2011	2012	2013	2014	2015	2016	2017	2018	2019	2020	2021
UMR	270	124	41	107	192	174	93	147	165	15	-401
Slovenská republika	8910	3098	2734	3687	1776	5206	4055	3346	3820	-2439	-16896
Žilinský kraj	1456	739	398	513	423	766	656	772	781	-95	-1689
Okres Žilina	310	169	90	118	163	172	190	228	299	71	-426

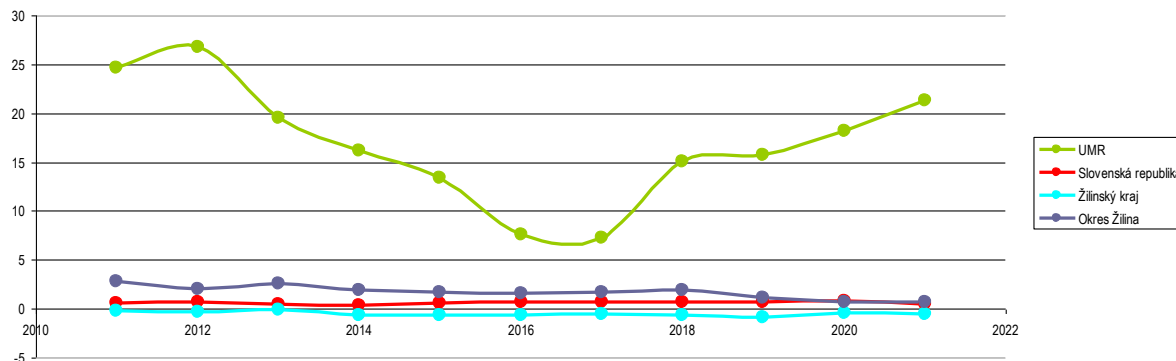
Zdroj: ŠÚ SR, 2022

Ekonomický rozvoj regiónu je prezentovaný aj hodnotami migračného salda. Intenzívny ekonomický a sociálny rozvoj pozitívne ovplyvňuje migračný pohyb obyvateľov. V každom roku sledovaného obdobia bola zaznamenaná hladná hodnota migračného salda v regióne UMR (najvyššia hodnota v roku 2012 - 26,72 ‰). Najvyššie záporné hodnoty boli dosahované v Žilinskom kraji. Vo všetkých rokoch viažucich sa k územia UMR boli hodnoty výrazne nad úrovňou Žilinského kraja. Pozitívne je priemerné zvyšovanie hodnôt hrubej miery migračného salda v UMR. Vývoj v okresoch a kraji je relatívne stabilný. Vysoké hodnoty UMR boli ovplyvnené samotným krajským mestom a pridruženým priestorom vyznačujúcim sa vysokým stupňom urbanizácie. Široká ponuka pracovných miest v centre regiónu a UMR zákonite ovplyvňuje pohyb a migráciu smerom do krajského mesta a jeho periférií.

Hrubá miera migračného salda (Osoba)											
	2011	2012	2013	2014	2015	2016	2017	2018	2019	2020	2021
UMR	24,67	26,72	19,56	16,18	13,36	7,62	7,28	15,07	15,72	18,18	21,26
Slovenská republika	0,55	0,63	0,44	0,32	0,58	0,72	0,68	0,73	0,67	0,8	0,43

Žilinský kraj	-0,22	-0,32	-0,14	-0,7	-0,63	-0,61	-0,59	-0,62	-0,93	-0,4	-0,58
Okres Žilina	2,78	2,06	2,58	1,91	1,66	1,55	1,69	1,89	1,09	0,67	0,63

Zdroj: ŠÚ SR, 2022



Obrázok: Hrubá miera migračného salda.

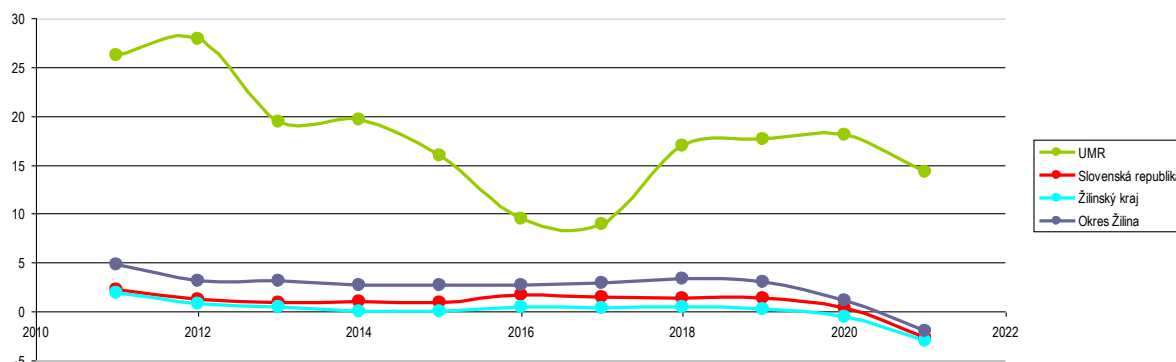
Zdroj: ŠÚ SR, 2022

Ako prezentuje graf, hodnoty UMR sa počas celého sledovaného obdobia nachádzajú nad priemerom okresu, kraja a SR.

Hrubá miera celkového prírastku predstavuje výsledok ukazovateľov migrácie a živorodenosti. Región UMR spolu s okresom Žilina sa nachádzajú vysoko nad priemernými hodnotami Slovenskej republiky a kraja. Vývoj v okrese je vyrovnaný s menšími výkyvmi ako v prípade UMR.

Hrubá miera celkového prírastku obyvateľstva (Promile)											
	2011	2012	2013	2014	2015	2016	2017	2018	2019	2020	2021
UMR	26,23	27,85	19,38	19,69	15,96	9,49	8,90	16,93	17,65	18,10	14,30
Slovenská republika	2,2	1,2	0,94	1	0,9	1,67	1,43	1,34	1,37	0,35	-2,68
Žilinský kraj	1,9	0,75	0,43	0,04	-0,02	0,5	0,35	0,5	0,2	-0,54	-3,02
Okres Žilina	4,79	3,15	3,15	2,66	2,7	2,65	2,9	3,34	2,99	1,12	-2,02

Zdroj: ŠÚ SR, 2022



Obrázok: Hrubá miera celkového prírastku.

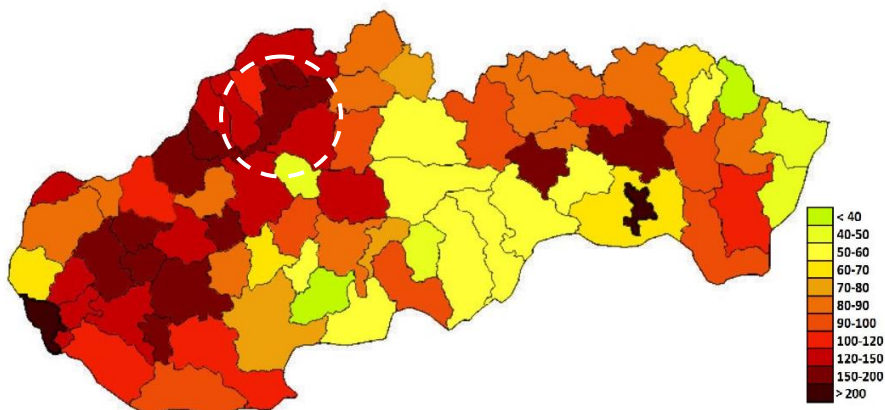
Zdroj: ŠÚ SR, 2022

Nasledujúca tabuľka prezentuje vývoj hustoty obyvateľstva v UMR Žilina, okrese Žilina a Žilinskom kraji. V samotnom regióne UMR dochádza k významnému nárastu hustoty obyvateľstva. V UMR dochádza za posledných 11 rokov nárastu počtu obyvateľov na km² až na hodnotu 353,9. V roku 2021 dosiahla hustota v okrese hodnotu len 197,79 obyvateľov/km². Vysoká priemerná hodnota hustoty bola ovplyvnená samotným krajským mestom, kde v roku 2021 hustota presiahla 1000 ob./km².

Hustota obyvateľov na km ² k 31.12. podľa územie a rok											
	2011	2012	2013	2014	2015	2016	2017	2018	2019	2020	2021
UMR Žilina	298,2	304,5	310,3	315,4	320,3	324,8	328,1	332,5	337,7	342,2	353,9
Slovenská republika	110,09	110,28	110,4	110,51	110,61	110,75	110,93	111,08	111,23	111,33	110,98
Žilinský kraj	101,19	101,32	101,38	101,41	101,41	101,43	101,48	101,52	101,55	101,54	101,43
Okres Žilina	189,22	189,97	190,57	191,12	191,64	192,15	192,69	193,29	193,9	194,3	197,79

Zdroj: ŠÚ SR, 2022

V porovnaní s ostatnými regiónmi SR patrí UMR Žilina, okres Žilina a Žilinský kraj k stredne až husto zaľudneným regiónom. Výnimku tvoria horské oblasti Súľovských vrchov a Malej Fatry, ktoré sú z dôvodu reliéfu a ochrany prírody slabšie zaľudnené.



Obrázok: Hustota obyvateľov v UMR v porovnaní ostatných regiónov SR

Zdroj: 10.10.2021, https://sk.wikipedia.org/wiki/Demografia_Slovenska#/media/S%C3%BAbor

Nasledujúca tabuľka prezentuje vývoj počtu obyvateľov v jednotlivých samosprávach UMR. Vývoj za posledných 11 rokov je heterogénny. Vo väčšine obcí došlo k nárastu obyvateľstva. Vývoj je v značnej miere ovplyvnený vysokou koncentráciou priemyslu v krajskom meste a priľahlých obciach a teda primárnym trhom práce. Výrazný nárast nastal hlavne v obci Teplička nad Váhom, kde za posledných 11 rokov vzrástol počet obyvateľov na 4345. Najvyšší % nárast obyvateľov bol zaznamenaný v prípade obce Mojš.

Stav trvale bývajúceho obyvateľstva k 31.12. (Osoba)											
	2011	2012	2013	2014	2015	2016	2017	2018	2019	2020	2021
Žilina	81515	81382	81273	81155	81114	81041	80978	80810	80727	80386	81940
Divinka	1002	1013	1027	1040	1051	1051	1024	1024	1030	1029	1014
Hôrky	693	696	701	722	765	769	782	819	842	871	948
Horný Hričov	761	781	781	803	794	787	789	793	789	818	860
Mojš	700	794	878	924	985	1041	1086	1183	1234	1271	1361
Teplička nad Váhom	3801	3916	3970	4040	4075	4200	4217	4238	4249	4296	4345
Višňové	2659	2671	2708	2750	2797	2800	2835	2883	2914	2951	2992
Bitarová	684	701	727	742	744	739	751	752	768	787	822
Ovčiarsko	576	605	610	621	626	623	629	638	686	715	719
Lietavská Lúčka	1751	1760	1763	1774	1779	1823	1845	1840	1840	1835	1880
UMR	94142	94319	94438	94571	94730	94874	94936	94980	95079	94959	96881
okr. Žilina	154596	155084	155574	155989	156411	156826	157281	157807	158279	158456	161052
% okresu	60,90	60,82	60,70	60,63	60,56	60,50	60,36	60,19	60,07	59,93	60,16

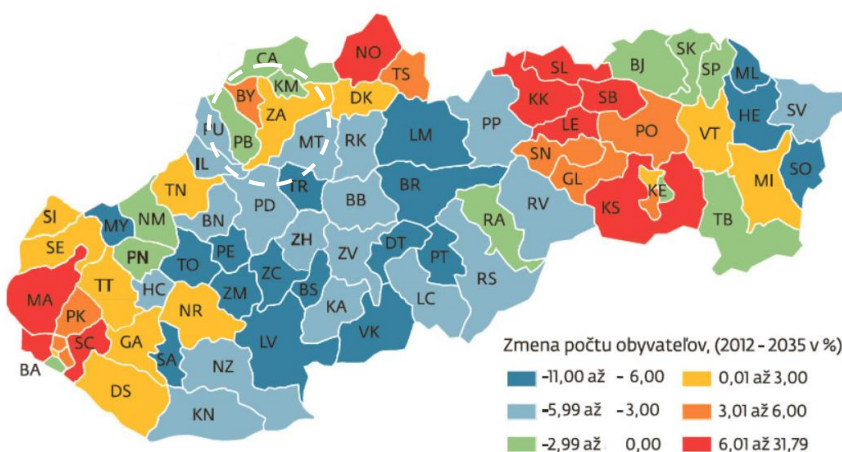
Zdroj: ŠÚ SR, 2022, vlastné spracovanie

V prípade, že sa doterajší vývoj zachová, možno predpokladať opätovný nárast v prípade ostatných samospráv v UMR. Nárast v krajskom meste sa nepredpokladá, skôr stabilizácia počtu obyvateľov.

Stav trvale bývajúceho obyvateľstva k 31.12. (Osoba)											
	2022	2023	2024	2025	2026	2027	2028	2029	2030	2031	2032
Žilina	80884	80845	80806	80766	80727	80688	80648	80609	80570	80531	80491
Divinka	1032	1032	1033	1034	1034	1035	1036	1036	1037	1038	1038
Hôrky	925	949	972	996	1020	1043	1067	1091	1115	1138	1162
Horný Hričov	831	837	843	849	854	860	866	872	878	884	889
Mojš	1418	1481	1543	1606	1669	1732	1794	1857	1920	1982	2045
Teplička nad Váhom	4429	4480	4531	4582	4633	4684	4735	4786	4837	4888	4939
Višňové	3017	3050	3084	3118	3152	3185	3219	3253	3286	3320	3354
Bitarová	812	822	833	844	855	865	876	887	898	908	919
Ovčiarsko	718	731	744	757	770	783	796	809	821	834	847
Lietavská Lúčka	1883	1896	1908	1921	1933	1946	1958	1971	1983	1996	2008
UMR	95948	96123	96297	96472	96646	96821	96996	97170	97345	97519	97694
okr. Žilina	160217	160748	161279	161810	162340	162871	163402	163933	164464	164994	165525
% okresu	59,89	59,80	59,71	59,62	59,53	59,45	59,36	59,27	59,19	59,10	59,02

Zdroj: vlastné spracovanie

Nasledujúci obrázok prezentuje predpokladané zmeny v demografii do roku 2035 v UMR v porovnaní s ostatnými regiónmi Slovenska. Predpokladá sa nárast obyvateľov v samosprávach UMR okresu Žilina o ca. 0,01 až 3 %. V prípade samotného UMR je predpoklad nárastu o cca. 1,8 %.



Obrázok: predpokladaný demografický vývoj do roku 2035

Zdroj: 10.10.2021, <http://virtual-lab.sk/claroline/claroline/document/document.php>

Nasledujúca analýza prezentuje vývojové tendencie v demografii v okrese Žilina a jednotlivých samosprávach zapojených do UMR.

OBVYATEĽSTVO - UMR Žilina

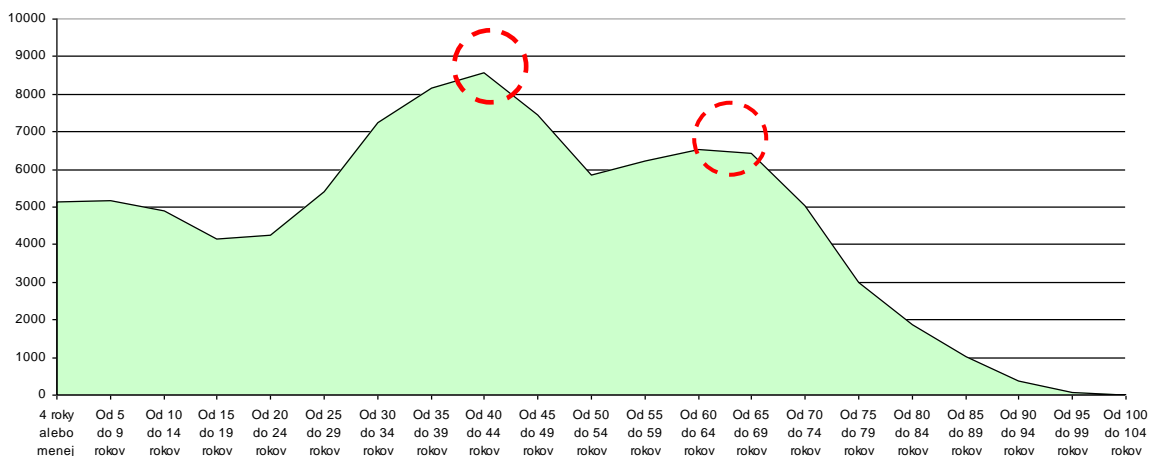
Podrobná analýza demografickej štruktúry a jej predpokladaný vývoj do budúcnosti je základom plánovania verejnej infraštruktúry v UMR.

Nasledujúca tabuľka prezentuje vekovú štruktúru obyvateľov UMR Žilina podľa jednotlivých samospráv v roku 2021. Najviac obyvateľov je vo vekovej skupine od 40 do 44 rokov. Relatívne vysoký počet obyvateľov je vo vekovej skupine do 35 do 39 rokov a od 45 do 49 rokov.

Stav trvale bývajúceho obyvateľstva k 31.12. (Osoba)

	2021										
	Žilina	Divinka	Hôrky	Horný Hričov	Mojš	Teplička nad Váhom	Višňové	Bitarová	Ovčiarsko	Lietavská Lúčka	UMR
Spolu	81940	1014	948	860	1361	4345	2992	822	719	1880	96881
4 roky alebo menej	4301	55	54	48	113	245	129	43	48	91	5127
Od 5 do 9 rokov	4178	72	74	45	104	297	199	50	49	98	5166
Od 10 do 14 rokov	3965	61	67	47	92	274	185	48	52	90	4881
Od 15 do 19 rokov	3361	57	53	31	69	238	143	61	61	83	4157
Od 20 do 24 rokov	3536	47	39	44	57	231	135	38	44	83	4254
Od 25 do 29 rokov	4531	55	44	56	65	262	172	61	47	105	5398
Od 30 do 34 rokov	6246	53	54	60	126	321	174	39	41	119	7233
Od 35 do 39 rokov	6892	97	83	86	144	336	247	71	50	143	8149
Od 40 do 44 rokov	7174	113	100	81	151	347	289	73	69	178	8575
Od 45 do 49 rokov	6200	80	79	67	103	370	256	77	76	149	7457
Od 50 do 54 rokov	4873	54	67	53	90	298	202	62	41	125	5865
Od 55 do 59 rokov	5404	56	56	59	70	227	185	31	36	110	6234
Od 60 do 64 rokov	5680	58	45	42	66	268	178	45	24	115	6521
Od 65 do 69 rokov	5636	62	52	47	43	221	177	46	29	131	6444
Od 70 do 74 rokov	4399	47	40	37	24	185	143	34	24	117	5050
Od 75 do 79 rokov	2634	22	17	34	22	93	93	22	15	56	3008
Od 80 do 84 rokov	1640	15	11	9	9	83	49	14	10	45	1885
Od 85 do 89 rokov	885	6	9	10	8	31	26	6	3	29	1013
Od 90 do 94 rokov	319	3	3	3	5	16	9	1		11	370
Od 95 do 99 rokov	77	1	1	1		2	1			2	85
Od 100 do 104 r.	9										9

Zdroj: ŠÚ SR, 2022



Obrázok: veková štruktúra obyvateľov UMR Žilina

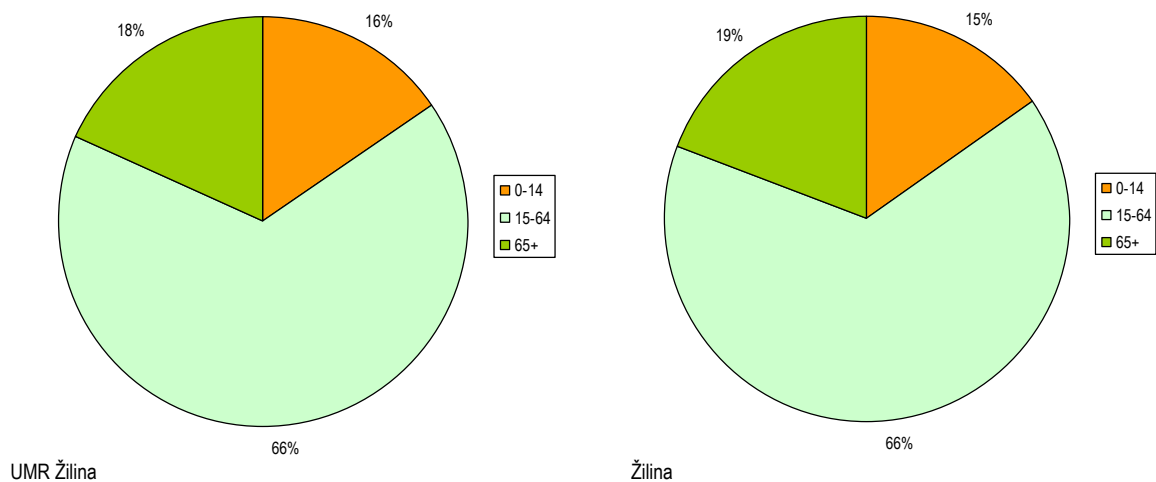
Zdroj: ŠÚ SR, 2022

Nasledujúca tabuľka prezentuje počet obyvateľov bývajúcich v UMR, samosprávach UMR a v meste Žilina v roku 2021 z pohľadu hlavných vekových skupín - predproduktívny poproduktívny a produktívny vek. Najväčšiu skupinu obyvateľov tvoria obyvatelia vo vekovej skupine od 15 do 65 rokov. Percentuálne zastúpenie jednotlivých skupín je identické v prípade UMR aj krajského mesta. Identická demografická štruktúra vytvára dobré predpoklady plánovania v celom UMR Žilina, nakoľko možno predpokladať zhodu v preferenciách obyvateľov mesta ako aj príľahlých obcí.

Bývajúce obyvateľstvo (rok 2021)

	spolu	0-14	15-64	65+
Žilina	81940	12444	53897	15599
Divinka	1014	188	670	156
Hôrky	948	195	620	133
Horný Hričov	860	140	579	141
Mojš	1361	309	941	111
Teplička nad Váhom	4345	816	2898	631
Višňové	2992	513	1981	498
Bitarová	822	141	558	123
Ovčiarsko	719	149	489	81
Lietavská Lúčka	1880	279	1210	391
UMR	96881	15174	63843	17864

Zdroj: Štatistický úrad SR, 2022,



V roku 2021 žilo v UMR Žilina 96881 obyvateľov a meste Žilina celkovo 81940 obyvateľov. Obyvateľov v produktívnom veku žilo v tomto roku v UMR 63843. Najmenšiu skupinu tvorili obyvatelia vo veku od 0 do 14.

Nasledujúca tabuľka prezentuje vývoj štruktúry obyvateľstva podľa vierovyznania v roku 2021. UMR je podľa kritéria vierovyznania heterogénna s 1 dominantným vierovyznaním. Najväčšia časť obyvateľov sa hlásila v UMR Žilina k rímskokatolíckej cirkvi (74,098 %). K evanjelickému vierovyznaniu sa prihlásilo 1,57 % obyvateľov. Pri 2,86 % nebolo zistené vierovyznanie. Bez vyznania bolo 19,25 % obyvateľov UMR Žilina. Sledovanie obyvateľov z hľadiska vierovyznania je dôležité kvôli skúmaniu preferencií jednotlivých skupín. Možno predpokladať, že náboženstvo ovplyvňuje štruktúru dopytu po verejných službách v zmysle preferencie komunitných, spoločenských foriem. Uvedené má samozrejme zmysel pri nižších vekových kohortách a obyvateľoch mladšieho produktívneho veku.

Bývajúce obyvateľstvo podľa náboženského vyznania (UMR Žilina)

Vierovyznanie	Žilina	Divinka	Hôrky	Horný Hričov	Mojš	Teplička nad Váhom	Višňové	Bitarová	Ovčiarsko	Lietavská Lúčka	UMR
Rímskokatolícka cirkev	57,85	80,82	76,08	71,98	69,18	77,94	75,37	84,16	79,55	68,05	74,098
Evan. cirkev aug. vyznan.	2,83	1,8	2,4	1,56	1,14	1,35	1,1	0,62	1,41	1,49	1,57
Gréckokatolícka cirkev	0,66	0,39	0,91	0,6	0,61	0,41	0,5	0,74	0,56	0,21	0,559
Reformovaná kresťanská cirkev	0,13	0,1	0	0,12	0,08	0,09	0,1	0	0	0,32	0,094
Pravoslávna cirkev	0,21	0,1	0	0	0,08	0,11	0,2	0	0,42	0,11	0,123
Náboženská spol. Jehovovi sv.	0,18	0	0	0	0	0,11	0,03	0	0	0	0,032
iné	2,23	0,78	1,47	1,8	1,83	2,17	1,3	1,49	0,99	1,81	1,587
bez vyznania	29,8	14,77	17,8	23,23	23,8	14,57	17,14	11,39	15,51	24,49	19,25
nezistené	6,83	1,96	1,7	0,72	3,28	3,24	4,26	1,61	1,55	3,51	2,866

Z hľadiska národnostnej štruktúry sa väčšina obyvateľov hlási k slovenskej národnosti – 94,86. Celkovo 0,05 obyvateľov sa hlásilo k rómskej národnosti. Počet obyvateľov slovenskej národnosti postupne narastá. Od roku 2011 do roku 2021 vzrástol počet obyvateľov slovenskej národnosti o viac ako 1 %.

Obyvateľstvo podľa národnosti (k 31.12.) okr. Žilina											
	2011	2012	2013	2014	2015	2016	2017	2018	2019	2020	2021
Slovenská	93,79	93,74	93,90	93,90	93,94	93,96	93,98	93,97	93,99	94,01	94,86
Maďarská	0,08	0,08	0,09	0,09	0,09	0,09	0,09	0,09	0,10	0,10	0,10
Rómska	0,19	0,19	0,19	0,18	0,18	0,18	0,18	0,18	0,18	0,18	0,05
Rusínska	0,04	0,04	0,04	0,04	0,04	0,04	0,04	0,04	0,04	0,04	0,04
Ukrajinská	0,03	0,03	0,03	0,03	0,03	0,04	0,04	0,05	0,05	0,06	0,10
Česká	0,77	0,79	0,94	0,95	0,95	0,95	0,95	0,97	0,97	0,97	0,68
Nemecká	0,04	0,04	0,08	0,08	0,08	0,08	0,09	0,09	0,09	0,09	0,03
Poľská	0,05	0,06	0,20	0,21	0,22	0,23	0,23	0,24	0,24	0,25	0,07
Chorvátska	0,00	0,00	0,00	0,00	0,00	0,00	0,00	0,00	0,00	0,00	0,01
Srbská	0,00	0,00	0,00	0,00	0,00	0,00	0,00	0,00	0,00	0,00	0,01
Ruská	0,03	0,03	0,03	0,03	0,03	0,03	0,04	0,04	0,04	0,04	0,04
Židovská	0,01	0,01	0,01	0,01	0,01	0,01	0,01	0,01	0,01	0,01	0,01
Moravská	0,09	0,09	0,08	0,09	0,08	0,08	0,08	0,08	0,08	0,08	0,03
Bulharská	0,03	0,05	0,05	0,06	0,07	0,08	0,09	0,10	0,11	0,11	0,01
Sliezska	0,00	0,00	0,00	0,00	0,00	0,00	0,00	0,00	0,00	0,00	0,01
Grécka	0,00	0,00	0,00	0,00	0,01	0,00	0,01	0,01	0,01	0,01	0,00
Rumunská	0,01	0,01	0,02	0,02	0,02	0,03	0,03	0,03	0,03	0,03	0,01
Rakúska	0,01	0,01	0,02	0,02	0,02	0,02	0,02	0,03	0,03	0,03	0,01
Vietnamská	0,01	0,01	0,01	0,01	0,01	0,01	0,01	0,01	0,01	0,01	0,02
Iná a nezistená	4,83	4,83	4,31	4,27	4,21	4,16	4,11	4,07	4,04	3,99	3,73

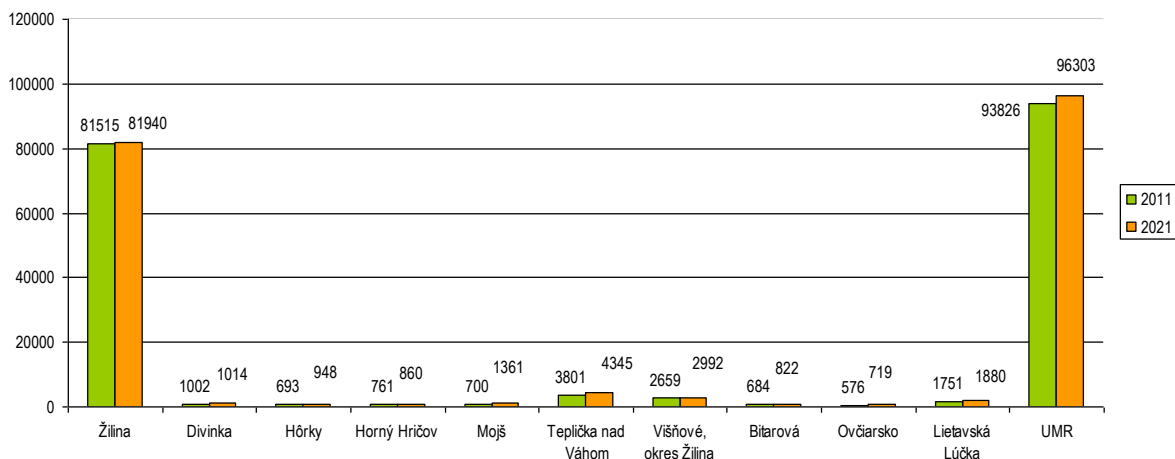
Zdroj: ŠÚ SR, DataCubes, 2021

Demografia

V prípade UMR Žilina bol zaznamenaný nárast počtu obyvateľov v meste Žilina ako aj ostatných samosprávach UMR. V roku 2021 dosiahol celkový počet obyvateľov UMR 96881.

Stav trvale bývajúceho obyvateľstva k 31.12. (Osoba)											
	2011	2012	2013	2014	2015	2016	2017	2018	2019	2020	2021
Žilina	81515	81382	81273	81155	81114	81041	80978	80810	80727	80386	81940
Divinka	1002	1013	1027	1040	1051	1051	1024	1024	1030	1029	1014
Hôrky	693	696	701	722	765	769	782	819	842	871	948
Horný Hričov	761	781	781	803	794	787	789	793	789	818	860
Mojš	700	794	878	924	985	1041	1086	1183	1234	1271	1361
Teplička nad Váhom	3801	3916	3970	4040	4075	4200	4217	4238	4249	4296	4345
Višňové	2659	2671	2708	2750	2797	2800	2835	2883	2914	2951	2992
Bitarová	684	701	727	742	744	739	751	752	768	787	822
Ovčiarsko	576	605	610	621	626	623	629	638	686	715	719
Lietavská Lúčka	1751	1760	1763	1774	1779	1823	1845	1840	1840	1835	1880
UMR	94142	94319	94438	94571	94730	94874	94936	94980	95079	94959	96881

Zdroj: ŠÚSR, 2011-2021, DataCubes



Graf: Vývoj počtu obyvateľov od roku 2011 do 2021
Zdroj: ŠÚSR, 2011-2021, DataCubes

Počas sledovaného obdobia v priemere počet obyvateľov UMR Žilina vzrástol o 2739. K najväčšiemu nárastu došlo v obciach Mojš, Teplička nad Váhom, kde sa realizuje pomerne intenzívna bytová výstavba.

Prírodný prírastok obyvateľstva

Nasledujúca tabuľka prezentuje prírodný prírastok/úbytok obyvateľstva v okrese, kraji, SR, ako aj prírodný prírastok v meste Žilina ako hlavného sídla UMR a ostatných samospráv zahrnutých v UMR. Najnižšia hrubá miera prírodného prírastku bola zaznamenaná v prípade obce Horný Hričov a Teplička nad Váhom. Nízku priemernú hodnotu dosiahol aj samotný región UMR (-6,97). Najvyššia priemerná hodnota bola zaznamenaná v prípade obce Hôrky (4,37 ‰).

Hrubá miera prírodného prírastku											
	2011	2012	2013	2014	2015	2016	2017	2018	2019	2020	2021
Žilina	2,97	1,28	0,49	0,78	2,1	1,6	1,02	1,56	1,96	0,22	-3,39
Divinka	8,05	2,98	4,9	6,77	6,7	3,81	1,93	0,98	-0,97	-4,86	-6,88
Hôrky	-8,77	-4,32	0	8,43	0	2,61	-5,16	3,75	6,02	-9,34	4,37
Horný Hričov	0	6,49	-3,84	2,53	0	1,27	5,08	-3,79	-12,64	3,73	-20,06
Mojš	4,51	6,69	-3,59	1,11	8,38	7,9	8,46	15,87	9,93	7,98	-0,75
Teplička nad Váhom	3,72	5,7	1,01	4,74	0,25	5,56	-1,43	1,89	0	-1,64	-11,69
Višňové	3,81	-0,38	1,12	3,3	0	2,5	-2,13	0,35	-0,69	-1,36	-7,34
Bitarová	-2,94	-1,44	7	5,45	0	-1,35	4,03	-3,99	2,63	-1,29	-3,68
Ovčiarsko	5,35	0	-4,94	6,5	8,02	-8,01	0	6,31	19,64	1,43	-11,2
Lietavská Lúčka	-1,15	-5,7	-3,97	-4,52	0,56	2,78	4,36	-4,34	-6,52	4,35	-9,05
UMR	1,56	1,13	-0,18	3,51	2,60	1,87	1,62	1,86	1,94	-0,08	-6,97
Slovenská republika	1,65	0,57	0,51	0,68	0,33	0,96	0,75	0,61	0,7	-0,45	-3,1
Žilinský kraj	2,11	1,07	0,58	0,74	0,61	1,11	0,95	1,12	1,13	-0,14	-2,45
Okres Žilina	2,01	1,09	0,58	0,76	1,04	1,1	1,21	1,45	1,89	0,45	-2,64

Zdroj: ŠÚ SR, DataCubes, 2021

Vývoj ukazovateľa hrubej miery prírodného prírastku obyvateľstva v okrese v sledovanom období vykazuje relatívne pozitívny trend. Hrubá miera prírodného prírastku v kraji vykazovala v sledovanom období kladné hodnoty až na posledné 2 roky sledovaného obdobia, ktoré boli ovplyvnené pandemickou situáciou. V porovnaní s vývojom v SR je to priaznivý vývoj. Samotné mesto Žilina vykazuje negatívne hodnoty hrubej miery prírodného prírastku len v roku 2021 (-3,39 na 1000 obyvateľov).

Prírodný prírastok											
	2011	2012	2013	2014	2015	2016	2017	2018	2019	2020	2021
Žilina	242	104	40	63	170	130	83	126	158	18	-279
Divinka	8	3	5	7	7	4	2	1	-1	-5	-7
Hôrky	-6	-3	0	6	0	2	-4	3	5	-8	4
Horný Hričov	0	5	-3	2	0	1	4	-3	-10	3	-17
Mojš	3	5	-3	1	8	8	9	18	12	10	-1
Teplička nad Váhom	14	22	4	19	1	23	-6	8	0	-7	-51
Višňové	10	-1	3	9	0	7	-6	1	-2	-4	-22
Bitarová	-2	-1	5	4	0	-1	3	-3	2	-1	-3
Ovčiarsko	3	0	-3	4	5	-5	0	4	13	1	-8
Lietavská Lúčka	-2	-10	-7	-8	1	5	8	-8	-12	8	-17
UMR	270	124	41	107	192	174	93	147	165	15	-401

Zdroj: ŠÚ SR, DataCubes, 2022

Počet zomretých prekračuje v obciach UMR počet živonarodených obyvateľov len v ojedinelých rokoch sledovaného obdobia. Najvyšší prírodný prírastok dosiahol hodnotu 270 osôb v roku 2011. Najvyššie negatívne hodnoty prírodného prírastku boli v meste Žilina a to v roku 2021 - 279 obyvateľov. Celkový vývoj UMR je determinovaný krajským mestom.

Nasledujúca tabuľka prezentuje počet živonarodených (hrubá miera) v UMR, okrese, kraji a na porovnanie v SR a vývoj počtu narodených za mesto Žilina a ostatné samosprávy zapojené do UMR. Rastový trend v okrese bol evidovaný do roku 2016, kedy hrubá miera dosiahla 11,08. Do roku 2021 klesol tento počet na 10,26. V regióne UMR bol vývoj tohto ukazovateľa relatívne stabilný.

V súčasnosti je v meste Žilina nevyrovnaný trend. Najvyšší počet živonarodených bol evidovaný v roku 2016 a 2011. V regióne UMR boli najvyššie hodnoty dosiahnuté roku 2014.

Hrubá miera živorodenosti											
	2011	2012	2013	2014	2015	2016	2017	2018	2019	2020	2021
Žilina	11,83	10,83	10,33	10,39	11,43	12,03	11,07	10,92	11,34	10,61	9,75
Divinka	11,07	13,9	11,76	12,58	11,48	9,51	13,49	8,79	6,82	9,71	12,77
Hôrky	4,38	5,76	12,88	9,84	5,38	6,52	3,87	11,24	10,84	4,67	15,3
Horný Hričov	10,45	14,27	6,4	8,84	5,01	12,65	10,15	5,06	3,79	12,45	8,26
Mojš	12,04	10,71	8,37	13,32	14,67	11,85	15,98	21,15	18,2	12,77	8,23
Teplička nad Váhom	12,49	15,03	10,4	12,98	11,83	14,5	11,17	10,41	10,13	9,13	7,57
Višňové	12,18	9,38	9,67	11,36	11,18	10,01	7,81	9,44	8,63	7,84	7
Bitarová	7,36	7,22	12,61	8,17	5,38	6,74	9,4	5,32	10,53	6,43	7,36
Ovčiarsko	12,48	5,08	8,23	13	12,83	0	7,99	15,79	24,17	8,57	5,6
Lietavská Lúčka	10,35	9,11	11,92	8,48	11,26	10,55	10,91	8,68	7,61	13,61	4,79
UMR	10,46	10,13	10,26	10,90	10,05	9,44	10,18	10,68	11,21	9,58	8,66
Slovenská republika	11,27	10,27	10,13	10,16	10,25	10,60	10,66	10,58	10,46	10,38	10,39
Žilinský kraj	11,32	10,45	10,07	9,91	10,30	10,61	10,64	10,89	10,75	10,48	10,50
Okres Žilina	11,61	10,88	10,54	10,10	10,88	11,08	11,07	10,93	10,98	10,70	10,26

Zdroj: ŠÚ SR, DataCubes, 2022

Štatistika počtu potratov v UMR, okrese a kraji vykazuje podobné tendencie, ako v prípade štatistiky mesta Žilina a ostatných samospráv. Aj keď z hľadiska trendu počet potratov v meste stúpa aj klesá. Najviac potratov bolo zaznamenaných v období 2012. Celkovo sa hodnoty nachádzajú mierne pod okresnými a krajskými štatistikami. Najvyššia priemerná hrubá miera potratovosti bola v obci **Horný Hričov (3,54 ‰)**.

Hrubá miera potratovosti (Promile)											
	2011	2012	2013	2014	2015	2016	2017	2018	2019	2020	2021
Žilina	3,31	3,23	3,37	3,25	3,33	3,01	2,39	2,62	2,49	1,59	1,85
Divinka	5,03	3,97	3,92	1,94	3,83	2,85	4,82	2,93	0,97	1,94	0
Hôrky	4,38	1,44	2,86	1,41	2,69	1,3	0	1,25	1,2	5,84	0
Horný Hričov	0	3,89	2,56	1,26	1,25	5,06	1,27	1,26	1,26	1,24	3,54
Mojš	4,51	4,02	4,78	2,22	2,1	2,96	1,88	4,41	0	1,6	0,75
Teplička nad Váhom	3,19	2,33	2,03	2,75	0,74	1,93	3,09	2,37	2,36	1,64	1,15
Višňové	1,52	3,38	1,49	1,83	2,88	0,71	2,13	2,45	0,69	0,68	0,33
Bitarová	4,42	5,78	2,8	1,36	1,35	2,7	1,34	0	0	0	2,45
Ovčiarsko	1,78	6,77	0	0	1,6	1,6	3,19	3,16	0	0	0
Lietavská Lúčka	1,15	1,71	1,14	2,83	3,38	3,33	1,64	1,63	3,26	2,72	1,6
UMR	2,93	3,65	2,50	1,89	2,32	2,55	2,18	2,21	1,22	1,73	1,17
Slovenská republika	3,13	3,03	3,02	2,88	2,88	2,81	2,67	2,56	2,52	2,33	2,15
Žilinský kraj	2,81	2,67	2,46	2,51	2,5	2,52	2,28	2,19	2,22	1,96	1,96
Okres Žilina	3,09	2,8	2,76	2,57	2,7	2,62	2,19	2,23	2,23	1,63	1,76

Zdroj: ŠÚ SR, DataCubes, 2022

Najvyššia hodnota hrubej miery ukončených tehotenstiev bola v roku 2021 v obci Hôrka. Najnižšia miera bola zaznamenaná v prípade obce Ovčiarsko. Priemerná hodnota ukazovateľa v priemere v samosprávach UMR bola na hodnote 9,83 ‰. Priemerné hodnoty ukazovateľa za celé sledované obdobie boli najvyššie v prípade obce **Mojš (16,04 ‰) a v obci Divinka (12,77 ‰)**.

Hrubá miera ukončených tehotenstiev (Promile)											
	2011	2012	2013	2014	2015	2016	2017	2018	2019	2020	2021
Žilina	15,16	14,08	13,71	13,64	14,78	15,03	13,48	13,54	13,84	12,23	11,62
Divinka	16,10	17,87	15,69	15,48	15,30	12,37	18,31	11,72	7,79	11,66	12,77
Hôrky	8,77	7,20	17,18	11,24	8,07	7,82	3,87	12,49	12,04	10,51	15,30
Horný Hričov	10,45	18,16	8,96	10,10	6,26	17,71	11,42	6,32	5,06	13,69	11,80
Mojš	16,55	14,73	13,16	15,54	16,76	14,81	17,87	25,56	18,20	14,37	8,98
Teplička nad Váhom	15,68	17,36	12,43	15,73	12,57	16,44	14,26	12,77	12,49	11,00	8,71
Višňové	13,70	12,76	11,15	13,19	14,06	10,72	9,94	11,89	9,32	8,53	7,34
Bitarová	11,77	13,00	15,41	9,53	6,73	9,44	10,74	5,32	10,53	6,43	9,82
Ovčiarsko	14,26	11,85	8,23	13,00	14,43	1,60	11,18	18,94	24,17	8,57	5,60
Lietavská Lúčka	11,50	10,82	13,06	11,31	14,64	13,88	12,54	10,31	10,87	16,33	6,39
UMR	13,39	13,78	12,90	12,88	12,36	11,98	12,36	12,89	12,43	11,33	9,83
Slovenská republika	14,43	13,33	13,18	13,07	13,17	13,44	13,36	13,17	13,01	12,74	12,58
Žilinský kraj	14,15	13,13	12,57	12,44	12,83	13,14	12,94	13,1	12,99	12,46	12,48
Okres Žilina	14,71	13,69	13,32	12,68	13,6	13,71	13,28	13,17	13,22	12,35	12,04

Zdroj: ŠÚ SR, DataCubes, 2022

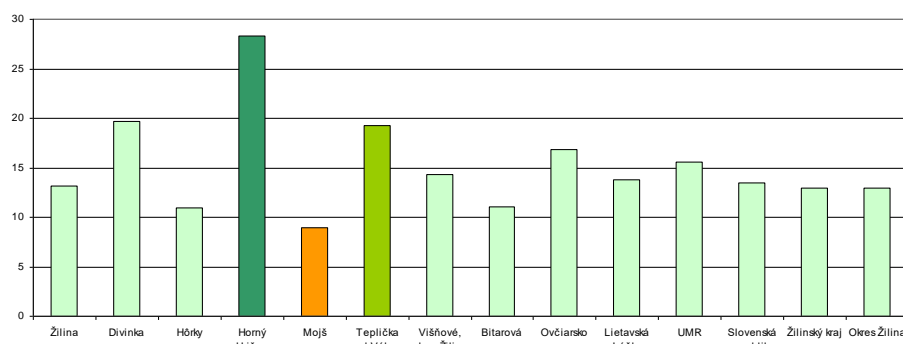
Počet zomretých v okrese vykazuje stabilný, mierne klesajúci trend v posledných rokoch sledovaného obdobia. Počet kolíše okolo 12,37 osôb na 1000 obyvateľov. Najvyšší počet bol zaznamenaný v roku 2012 - 13,78.

V meste Žilina možno sledovať narastajúci trend od roku 2016 a 2021. V roku 2011 bolo evidovaných 8,86 zomretých na 1000 obyvateľov, do roku 2021 to bolo 13,14. V roku 2021 dosiahla najvyššiu hodnotu obec Horný Hričov (28,32 ‰). Najvyššie priemerné hodnoty za celé sledované obdobie dosiahla obec **Horný Hričov, Teplička nad Váhom a obec Divinka**.

Hrubá miera úmrtnosti (Promile)

	2011	2012	2013	2014	2015	2016	2017	2018	2019	2020	2021
Žilina	8,86	9,55	9,84	9,62	9,33	10,42	10,05	9,36	9,38	10,39	13,14
Divinka	3,02	10,92	6,86	5,81	4,78	5,71	11,57	7,81	7,79	14,57	19,65
Hôrky	13,15	10,08	12,88	1,41	5,38	3,91	9,03	7,5	4,82	14,01	10,93
Horný Hričov	10,45	7,78	10,24	6,31	5,01	11,39	5,08	8,85	16,43	8,71	28,32
Mojš	7,52	4,02	11,96	12,21	6,29	3,95	7,52	5,29	8,27	4,79	8,98
Teplička nad Váhom	8,77	9,33	9,38	8,24	11,58	8,94	12,59	8,52	10,13	10,77	19,26
Višňové	8,37	9,76	8,55	8,06	11,18	7,5	9,94	9,09	9,32	9,21	14,34
Bitarová	10,3	8,66	5,6	2,72	5,38	8,09	5,37	9,31	7,89	7,72	11,04
Ovčiarsko	7,13	5,08	13,17	6,5	4,81	8,01	7,99	9,47	4,53	7,14	16,81
Lietavská Lúčka	11,5	14,81	15,9	13,01	10,7	7,77	6,54	13,03	14,13	9,25	13,84
UMR	8,91	9,00	10,44	7,39	7,44	7,57	8,57	8,82	9,27	9,66	15,63
Slovenská republika	9,61	9,70	9,62	9,48	9,92	9,64	9,91	9,97	9,76	10,82	13,50
Žilinský kraj	9,21	9,38	9,50	9,16	9,69	9,50	9,69	9,78	9,62	10,62	12,95
Okres Žilina	9,60	9,79	9,96	9,34	9,84	9,99	9,86	9,48	9,09	10,25	12,90

Zdroj: ŠÚ SR, DataCubes, 2022



Obrázok Hrubá miera úmrtnosti priemerná hodnota za sledované obdobie.

Zdroj: ŠÚ SR, DataCubes, 2022

Najvyššia miera novorodeneckej úmrtnosti bola zaznamenaná v prípade obce Teplička nad Váhom a hlavne v obci Lietavská Lúčka, kde dosiahla priemerná hodnota 10 ‰. V obci Divinka, Hôrky, Horný Hričov, Višňové a Bitarová nebola zaznamenaná novorodenecká úmrtnosť.

Miera novorodeneckej úmrtnosti (Promile)

	2011	2012	2013	2014	2015	2016	2017	2018	2019	2020	2021
Žilina	2,07	3,40	5,95	8,29	4,31	3,08	0,00	3,40	2,18	1,17	1,54
Divinka	0,00	0,00	0,00	0,00	0,00	0,00	0,00	0,00	0,00	0,00	0,00
Hôrky	0,00	0,00	0,00	0,00	0,00	0,00	0,00	0,00	0,00	0,00	0,00
Horný Hričov	0,00	0,00	0,00	0,00	0,00	0,00	0,00	0,00	0,00	0,00	0,00
Mojš	0,00	0,00	0,00	0,00	0,00	0,00	0,00	0,00	0,00	0,00	0,00
Teplička nad Váhom	0,00	0,00	24,39	0,00	0,00	0,00	0,00	0,00	23,26	0,00	6,13
Višňové	0,00	0,00	0,00	0,00	0,00	0,00	0,00	0,00	0,00	0,00	0,00
Bitarová	0,00	0,00	0,00	0,00	0,00	0,00	0,00	0,00	0,00	0,00	0,00
Ovčiarsko	0,00	0,00	0,00	0,00	0,00	0,00	0,00	0,00	0,00	0,00	0,00
Lietavská Lúčka	0,00	0,00	0,00	0,00	0,00	0,00	50,00	0,00	0,00	0,00	10,00
UMR	0,21	0,34	3,03	0,83	0,43	0,31	5,00	0,34	2,54	0,12	1,77
Slovenská republika	2,91	3,33	3,25	3,31	3,26	2,87	2,62	3,00	3,15	3,12	2,60
Žilinský kraj	2,05	3,33	2,59	3,07	2,25	1,50	1,77	2,52	2,83	2,35	1,38
Okres Žilina	2,23	5,34	4,28	4,45	3,53	2,88	1,15	2,32	1,73	2,36	1,21

Zdroj: ŠÚ SR, DataCubes, 2021

Priemerné hodnoty miery novorodeneckej úmrtnosti boli v okrese Žilina (1,77 ‰) pod úrovňou Slovenskej republiky (2,6 ‰).

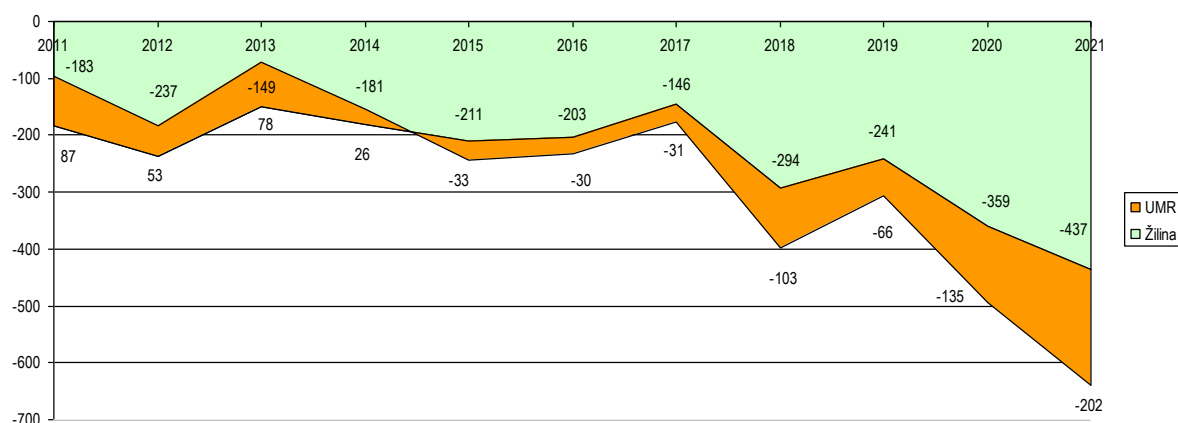
Migrácia obyvateľstva

Migrácia obyvateľstva t.j. rozdiel medzi prisťahovanými a vysťahovanými obyvateľmi vykazuje negatívny vývoj. Rozhodujúci podiel na migrácii obyvateľstva v UMR pripadá na občanov v produktívnom veku. V sledovanom období vykazoval migračný prírastok od roku 2015 každý rok negatívny trend. Najvyššia negatívna bilancia bola zaznamenaná v roku 2021 a to - 202. Veková štruktúra migrujúcich obyvateľov negatívne ovplyvňuje dopyt po infraštruktúre a službách. Nasledujúca tabuľka prezentuje absolútne hodnoty migrujúcich za jednotlivé samosprávy UMR v okrese Žilina. Najvyšší počet obyvateľov migruje mimo územia - hlavne pracovné trhy mimo Žilinský kraj. Malá časť obyvateľov sa vysťahovala mimo hraníc SR. Z hľadiska dopytu po verejných službách bude migrácia ovplyvňovať dopyt hlavne v čase víkendov, kedy sa obyvatelia využívajúci pracovné trhy mimo mesta a obcí UMR Žilina vracajú naspäť do regiónu. Migrácia v rámci mesta Žilina je zrejme spôsobené odchodom obyvateľov na okrajové časti UMR a do obcí mimo UMR v dostupnosti pracovného trhu krajského mesta.

Migračné saldo (Osoba)											
	2011	2012	2013	2014	2015	2016	2017	2018	2019	2020	2021
Žilina	-183	-237	-149	-181	-211	-203	-146	-294	-241	-359	-437
Divinka	9	8	9	6	4	-4	-29	-1	7	4	-1
Hôrky	23	6	5	15	43	2	17	34	18	37	62
Horný Hričov	-9	15	3	20	-9	-8	-2	7	6	26	42
Mojš	68	89	87	45	53	48	36	79	39	27	51
Teplička nad Váhom	62	93	50	51	34	102	23	13	11	54	17
Višňové	54	13	34	33	47	-4	41	47	33	41	10
Bitarová	11	18	21	11	2	-4	9	4	14	20	17
Ovčiarsko	27	29	8	7	0	2	6	5	35	28	18
Lietavská Lúčka	25	19	10	19	4	39	14	3	12	-13	19
UMR	87	53	78	26	-33	-30	-31	-103	-66	-135	-202

Zdroj: ŠÚ SR, DataCubes, 2022

Uvedené dokazuje aj graf migračného salda. Vysoké hodnoty krajského mesta sú zmiernované pozitívnymi saldami jednotlivých obcí UMR. Negatívne saldo bolo v obciach UMR len výnimočne.



Obrázok: Migračné saldo mesta Žilina a UMR Žilina

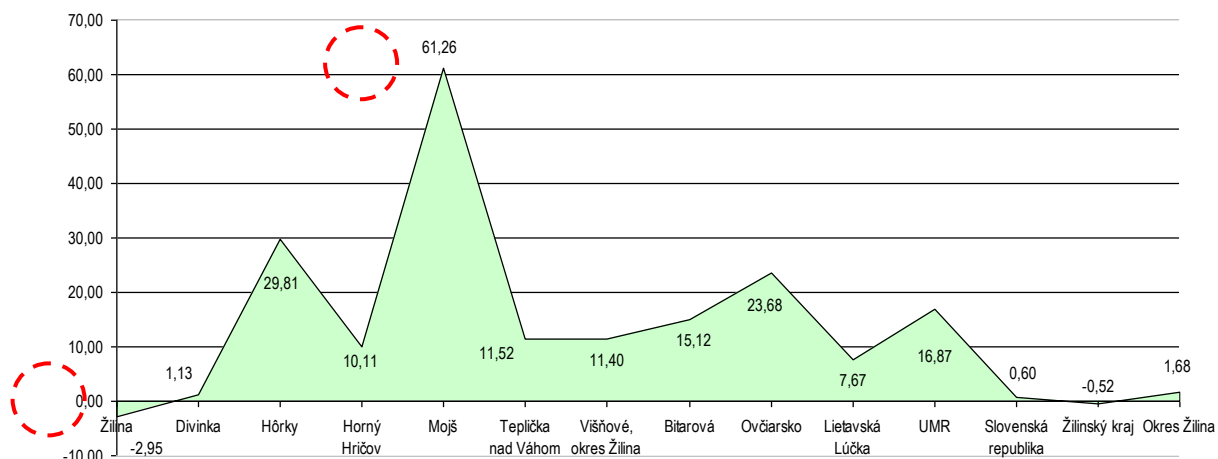
Zdroj: ŠÚ SR, DataCubes, 2022

Ukazovateľ hrubej miery migračného salda prezentuje nasledujúca tabuľka. V roku 2021 bola dosiahnutá najvyššia hodnota v prípade obce Hôrky (67,76 ‰) a obce Horný Hričov (49,56 ‰) a obce Mojš (38,17 ‰).

Najvyššie priemerné hodnoty za celé obdobie zaznamenané v prípade obce **Mojš** (61,26) ako aj obce Hôrky (29,81). Záporná hodnota bola dosiahnutá v meste **Žilina** - za 11 ročné obdobie - 2,95 ‰.

Hrubá miera migračného salda (Promile)											
	2011	2012	2013	2014	2015	2016	2017	2018	2019	2020	2021
Žilina	-2,25	-2,91	-1,83	-2,23	-2,6	-2,5	-1,8	-3,63	-2,98	-4,46	-5,31
Divinka	9,06	7,94	8,82	5,81	3,83	-3,81	-27,95	-0,98	6,82	3,89	-0,98
Hôrky	33,6	8,64	7,16	21,08	57,83	2,61	21,92	42,47	21,67	43,2	67,76
Horný Hričov	-11,76	19,46	3,84	25,25	-11,27	-10,12	-2,54	8,85	7,59	32,36	49,56
Mojš	102,33	119,14	104,07	49,94	55,53	47,38	33,85	69,63	32,27	21,56	38,17
Teplička nad Váhom	16,48	24,1	12,68	12,73	8,38	24,65	5,47	3,08	2,59	12,64	3,9
Višňové	20,56	4,88	12,64	12,09	16,95	-1,43	14,55	16,44	11,39	13,98	3,34
Bitarová	16,19	25,99	29,41	14,98	2,69	-5,39	12,08	5,32	18,42	25,72	20,86
Ovčiarsko	48,13	49,11	13,17	11,37	0	3,2	9,58	7,89	52,87	39,97	25,21
Lietavská Lúčka	14,37	10,82	5,68	10,74	2,25	21,65	7,63	1,63	6,52	-7,07	10,11
UMR	24,67	26,72	19,56	16,18	13,36	7,62	7,28	15,07	15,72	18,18	21,26
Slovenská republika	0,55	0,63	0,44	0,32	0,58	0,72	0,68	0,73	0,67	0,8	0,43
Žilinský kraj	-0,22	-0,32	-0,14	-0,7	-0,63	-0,61	-0,59	-0,62	-0,93	-0,4	-0,58
Okres Žilina	2,78	2,06	2,58	1,91	1,66	1,55	1,69	1,89	1,09	0,67	0,63

Zdroj: ŠÚ SR, DataCubes, 2021



Obrázok Migrácia obyvateľstva priemerná hodnota za sledované obdobie (hrubá miera).
Zdroj: ŠÚ SR, DataCubes, 2022

Ako prezentuje predchádzajúci graf, v sledovanom období počet vysťahovaných v jednotlivých samosprávach UMR kolíše. Relatívne vysoké hodnoty boli dosiahnuté aj v obciach Ovčiarsko a Bitarová. Priemerné negatívne hodnoty boli dosiahnuté len v meste Žilina.

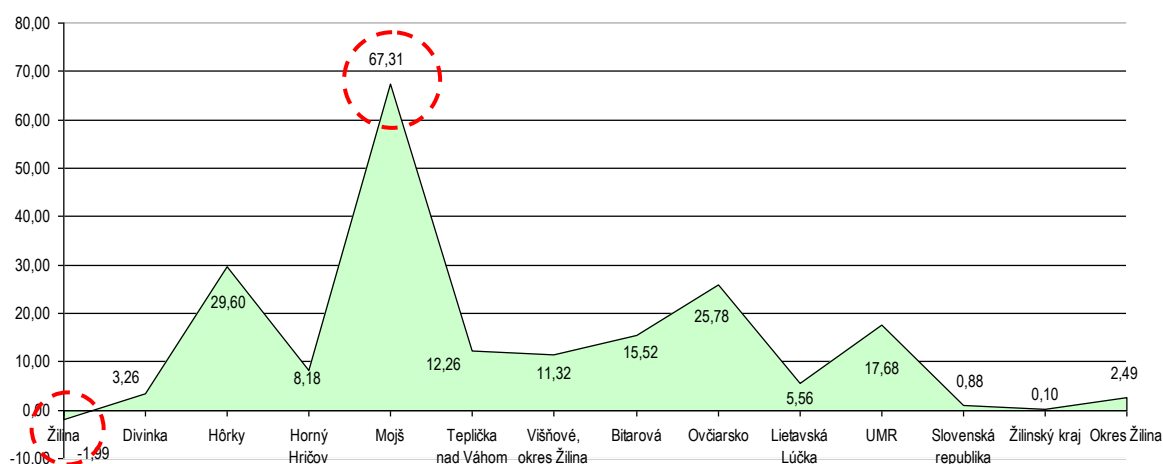
Celkový prírastok

Nasledujúca tabuľka prezentuje vývoj celkového prírastku na 1000 obyvateľov samosprávach UMR, v priemere UMR, v okrese, kraji a SR, ktorý je súčtom prirodzeného a migračného prírastku a absolútne hodnoty. Celkový prírastok vykázal v okrese a UMR v sledovanom období kladnú hodnotu takmer v každom roku (UMR v každom roku). Najvyššiu hodnotu v roku 2021 dosiahla obec Hôrky (72,13) a Mojš (37,43).

Hrubá miera celkového prírastku obyvateľstva (Promile)											
	2011	2012	2013	2014	2015	2016	2017	2018	2019	2020	2021

Žilina	0,72	-1,63	-1,34	-1,45	-0,51	-0,9	-0,78	-2,08	-1,03	-4,23	-8,7
Divinka	17,11	10,92	13,73	12,58	10,52	0	-26,02	0	5,84	-0,97	-7,86
Hôrky	24,84	4,32	7,16	29,52	57,83	5,22	16,76	46,22	27,69	33,86	72,13
Horný Hričov	-11,76	25,94	0	27,78	-11,27	-8,86	2,54	5,06	-5,06	36,09	29,5
Mojš	106,85	125,84	100,48	51,05	63,91	55,28	42,31	85,5	42,2	29,54	37,43
Teplička nad Váhom	20,2	29,8	13,7	17,48	8,63	30,21	4,04	4,97	2,59	11	-7,79
Višňové	24,36	4,5	13,76	15,39	16,95	1,07	12,42	16,79	10,7	12,62	-4
Bitarová	13,25	24,55	36,41	20,42	2,69	-6,74	16,11	1,33	21,05	24,44	17,18
Ovčiarsko	53,48	49,11	8,23	17,87	8,02	-4,8	9,58	14,21	72,51	41,4	14,01
Lietavská Lúčka	13,22	5,13	1,7	6,22	2,81	24,43	12	-2,71	0	-2,72	1,06
UMR	26,23	27,85	19,38	19,69	15,96	9,49	8,90	16,93	17,65	18,10	14,30
Slovenská republika	2,2	1,2	0,94	1	0,9	1,67	1,43	1,34	1,37	0,35	-2,68
Žilinský kraj	1,9	0,75	0,43	0,04	-0,02	0,5	0,35	0,5	0,2	-0,54	-3,02
Okres Žilina	4,79	3,15	3,15	2,66	2,7	2,65	2,9	3,34	2,99	1,12	-2,02

Zdroj: ŠÚ SR, DataCubes, 2021



Obrázok Hrubá miera celkového prírastku priemerná hodnota za sledované obdobie.
Zdroj: ŠÚ SR, DataCubes, 2022

Celkový prírastok (hrubá miera) v meste Žilina vykazuje nerovnomerný a väčšinou negatívny trend. K najvyššiemu úbytku došlo v roku 2021, kedy počet obyvateľov dosiahol hodnotu – 8,7 / 1000 obyvateľov. Opätovne bola vysoká záporná hodnota celkového prírastku dosiahnutá v roku 2020 - 4,23. Obec Hôrky dosahovala počas sledovaného obdobia každý rok kladné hodnoty. Celkový priemer za obdobie bol 29,60 %. Najvyššia negatívna a jediná hodnota bola dosiahnutá v meste Žilina.

Ostatné samosprávy UMR mali relatívne vyrovnaný priebeh hodnôt hrubej miery celkového prírastku.

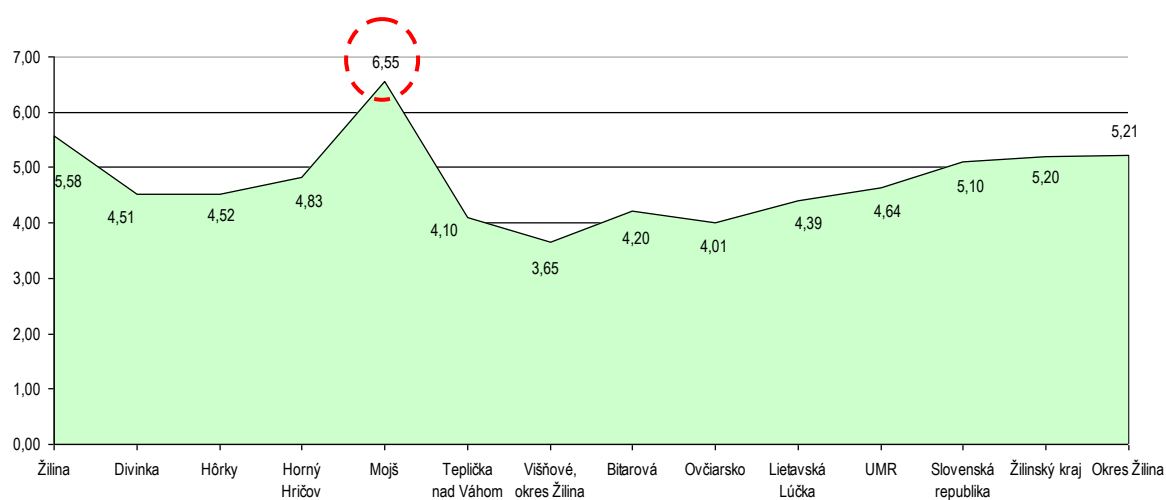
Počet sobášov a rozvodov

Nasledujúce tabuľky prezentujú vývoj počtu sobášov a rozvodov v okrese, kraji a SR a sobášnosť a rozvodovosť v regióne UMR, okrese Žilina, meste Žilina, Žilinskom kraji a jednotlivých samosprávach UMR. Na 1000 obyvateľov v okrese roku 2011 pripadalo 4,90, v kraji 4,87 na 1000 obyvateľov. Do roku 2021 klesol počet na 4,78 v prípade okresu, ale pri kraji hodnota naopak stúpla na 5,18. V prípade UMR Žilina došlo za sledované jedenásťročné obdobie k poklesu hodnoty na 3,80.

Hrubá miera sobášnosti (Promile)											
2011	2012	2013	2014	2015	2016	2017	2018	2019	2020	2021	

Žilina	5,24	5,89	5,18	5,86	5,61	5,86	6,32	6,09	5,79	4,87	4,68
Divinka	3,02	4,96	3,92	4,84	4,78	3,81	5,78	3,91	6,82	3,89	3,93
Hôrky	5,84	0	7,16	7,03	5,38	2,61	3,87	2,5	7,22	7,01	1,09
Horný Hričov	2,61	6,49	2,56	3,79	6,26	3,8	5,08	7,59	5,06	8,71	1,18
Mojš	7,52	6,69	4,78	6,66	7,33	5,92	4,7	8,81	8,27	3,19	8,23
Teplička nad Váhom	4,52	3,63	3,55	3,75	2,22	4,59	5,23	7,33	4,24	2,81	3,21
Višňové	3,81	3,75	3,72	5,13	1,8	5,36	4,26	3,5	3,45	2,73	2,67
Bitarová	5,89	5,78	5,6	2,72	1,35	6,74	0	6,65	5,26	2,57	3,68
Ovčiarsko	1,78	6,77	1,65	1,62	1,6	8,01	4,79	6,31	4,53	1,43	5,6
Lietavská Lúčka	2,3	9,11	3,41	1,7	5,63	5,55	4,91	5,43	2,72	3,81	3,73
UMR	4,25	5,31	4,15	4,31	4,20	5,23	4,49	5,81	5,34	4,10	3,80
Slovenská republika	4,75	4,81	4,71	4,93	5,31	5,51	5,76	5,72	5,44	4,35	4,84
Žilinský kraj	4,87	5,02	4,63	4,96	5,21	5,55	5,86	5,88	5,58	4,50	5,18
Okres Žilina	4,90	5,42	4,68	5,13	5,14	5,71	5,71	6,04	5,52	4,31	4,78

Zdroj: ŠÚ SR, DataCubes, 2022



Obrázok Hrubá miera sobášnosti priemerná hodnota za sledované obdobie.

Zdroj: ŠÚ SR, DataCubes, 2022

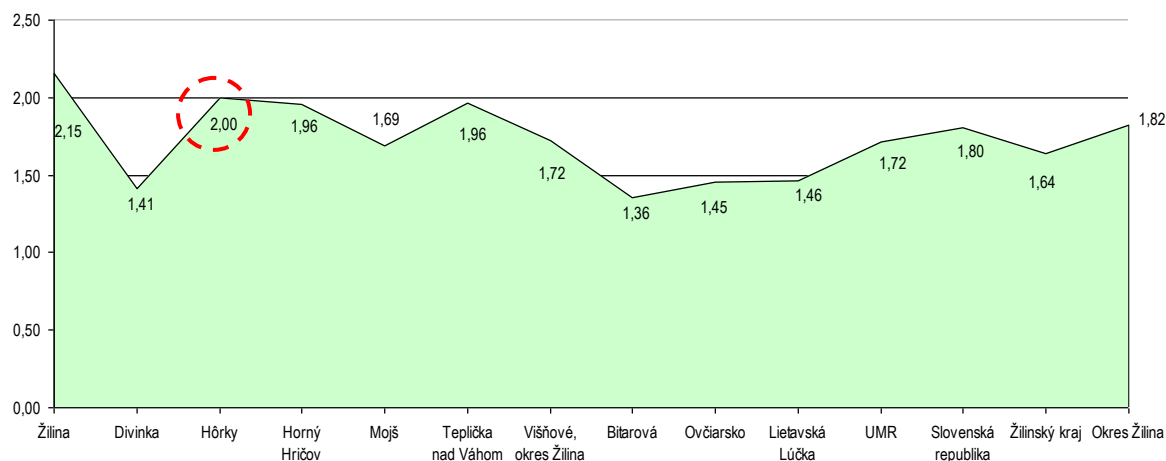
V porovnaní s regionálnou štatistikou je sobášnosť v meste Žilina vyššia ako, ako v prípade okresu. Nachádza sa nad úrovňou Žilinského kraja. Najvyšší počet sobášov sa uskutočnil v obci Mojš v rokoch 2018 a 2019. Rok 2020 a 2021 ovplyvnila pandemická situácia. Ochota zakladať si rodinu je okrem iného spojená aj s vhodnými životnými podmienkami v regióne ale aj v rámci SR. Najnižšie hodnoty za celé sledované obdobie boli zaznamenané v prípade obce Višňové.

V prípade rozvodovosti boli hodnoty väčšinou pod úrovňou okresu a kraja. Najviac rozvodov na 1000 obyvateľov bol zaznamenaný v prípade mesta Žilina a obce Hôrky. Nárast, prípadne pokles rozvodov odzrkadľuje spokojnosť obyvateľov, prípadne bezproblémovú, alebo problémovú saturáciu základných životných potrieb.

Hrubá miera rozvodovosti (Promile)											
	2011	2012	2013	2014	2015	2016	2017	2018	2019	2020	2021
Žilina	2,47	2,33	2,69	2,35	2,32	2,12	2,22	2,04	2,01	1,45	1,7
Divinka	2,01	0	1,96	0	1,91	1,9	3,86	2,93	0,97	0	0
Hôrky	0	1,44	5,73	1,41	2,69	0	1,29	3,75	1,2	1,17	3,28
Horný Hričov	1,31	3,89	1,28	3,79	1,25	2,53	3,81	1,26	0	1,24	1,18
Mojš	0	0	0	1,11	1,05	3,95	1,88	4,41	0,83	2,4	2,99
Teplička nad Váhom	1,06	2,33	1,27	1	2,71	1,93	4,28	2,37	1,18	1,4	2,06
Višňové	1,14	1,13	2,6	3,3	0,72	1,79	0,71	1,4	2,42	1,71	2
Bitarová	0	4,33	0	1,36	1,35	0	4,03	0	2,63	0	1,23

Ovčiarsko	3,57	0	1,65	3,25	0	0	1,6	1,58	1,51	1,43	1,4
Lietavská Lúčka	1,72	1,71	1,7	1,13	1,13	1,67	1,64	2,17	1,09	1,09	1,06
UMR	1,33	1,72	1,89	1,87	1,51	1,59	2,53	2,19	1,38	1,19	1,69
Slovenská republika	2,06	2,02	2,02	1,94	1,8	1,71	1,77	1,76	1,74	1,52	1,49
Žilinský kraj	1,9	1,8	1,85	1,77	1,53	1,52	1,66	1,67	1,63	1,32	1,38
Okres Žilina	1,89	1,87	2,11	1,97	1,92	1,81	1,98	1,85	1,8	1,33	1,49

Zdroj: ŠÚ SR, DataCubes, 2022



Obrázok Hrubá miera rozvodovosti priemerná hodnota za sledované obdobie.
Zdroj: ŠÚ SR, DataCubes, 2022

Pozitívne možno hodnotiť to, že sa mnoho samospráv nachádza pod priemernou úrovňou Slovenskej republiky. Najmenej rozvodov bolo zaznamenaných v prípade obcí Bitarová, Ovčiarsko, Divinka a Lietavská Lúčka.

Hustota obyvateľov

Nasledujúca tabuľka prezentuje hustotu obyvateľov na km². Hustota obyvateľstva v meste je vysoko nad úrovňou Slovenska, okresu a kraja. Obyvateľstvo je sústredené do centrálnej zóny krajského mesta Žilina a miestne sídliská. V blízkosti mesta sú akolované väčšie samosprávy ako Lietavská Lúčka a Teplička nad Váhom.

Z dlhodobého hľadiska dochádza v UMR, Žiline a okrese a väčšine samospráv k nárastu hustoty obyvateľstva. K extrémnemu nárastu došlo v prípade obce Mojš, kde hustota obyvateľstva vzrástla do roku 2020 na 515,3 ob./km². V roku 2011 dosiahla hustota hodnotu 256,3. S nárastom hustoty obyvateľstva v jednotlivých častiach narastajú aj nároky na obsluhu základnou infraštruktúrou. Najvyššiu hustotu zaznamenalo mesto Žilina a obec Mojš. Z dôvodu veľkosti a charakteru katastra má najmenšiu hustotu obec Ovčiarsko.

Hustota obyvateľov na km ² k 31.12. podľa územie a rok											
	2011	2012	2013	2014	2015	2016	2017	2018	2019	2020	2021
Žilina	1018,2	1017,7	1016,2	1014,8	1013,8	1013,1	1012,3	1010,8	1009,2	1006,5	1028,3
Divinka	192,0	194,7	197,1	199,7	202,1	203,1	200,5	197,9	198,5	199,0	196,7
Hôrky	295,3	299,7	301,4	307,0	320,8	330,9	334,6	345,4	358,3	369,5	394,8
Horný Hričov	132,4	133,4	135,1	137,0	138,1	136,7	136,3	136,8	136,8	139,0	146,6
Mojš	256,3	288,1	322,5	347,5	368,2	390,7	410,2	437,6	466,1	483,1	515,3
Teplička nad Váhom	345,9	354,7	362,4	368,1	372,9	380,3	386,8	388,6	390,0	392,7	400,9
Višňové	173,2	175,7	177,3	179,9	182,8	184,5	185,8	188,5	191,1	193,3	197,7
Bitarová	186,4	190,0	195,9	201,5	203,9	203,4	204,4	206,2	208,5	213,3	223,6
Ovčiarsko	114,6	120,7	124,1	125,8	127,4	127,6	127,9	129,5	135,3	143,1	145,9
Lietavská Lúčka	267,8	270,3	271,2	272,3	273,5	277,3	282,3	283,7	283,3	282,9	289,3
UMR Žilina	298,2	304,5	310,3	315,4	320,3	324,8	328,1	332,5	337,7	342,2	353,9
Slovenská republika	110,09	110,28	110,4	110,51	110,61	110,75	110,93	111,08	111,23	111,33	110,98

Žilinský kraj	101,19	101,32	101,38	101,41	101,41	101,43	101,48	101,52	101,55	101,54	101,43
Okres Žilina	189,22	189,97	190,57	191,12	191,64	192,15	192,69	193,29	193,9	194,3	197,79

Zdroj: ŠÚ SR, DataCubes, 2022

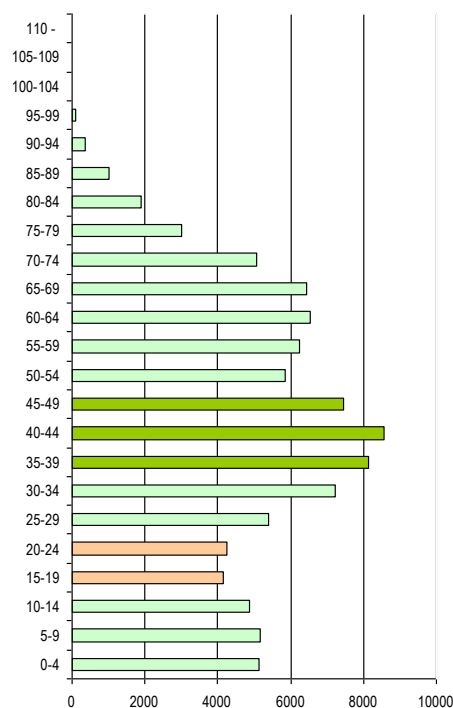
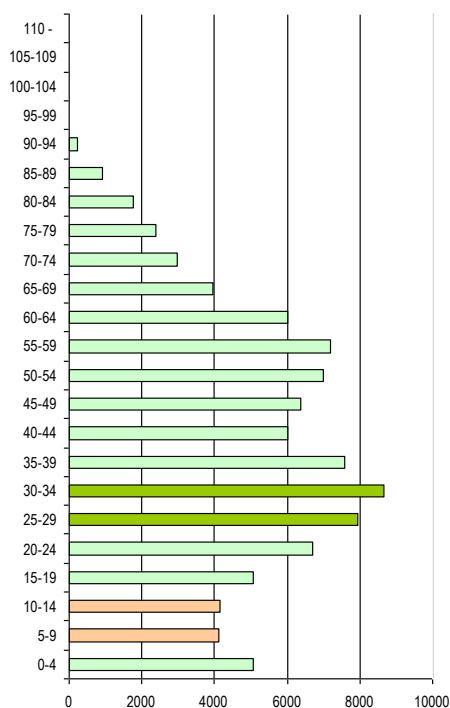
Veková štruktúra obyvateľstva

Nasledujúca tabuľka predstavuje vývoj počtu obyvateľov podľa 5 ročných vekových skupín v okrese Žilina.

Počet obyvateľov ku koncu obdobia (31.12.)											
	2011	2012	2013	2014	2015	2016	2017	2018	2019	2020	2021
Spolu	94142	94319	94438	94571	94730	94874	94935	94979	95078	94957	96881
0-4	5066	5171	5225	5209	5243	5296	5278	5326	5366	5298	5127
5-9	4103	4254	4406	4564	4741	5010	5134	5178	5164	5140	5166
10-14	4134	4017	3925	3921	3955	4028	4181	4322	4496	4679	4881
15-19	5056	4795	4547	4418	4282	4107	3995	3889	3882	3949	4157
20-24	6695	6356	6124	5813	5467	5157	4871	4564	4422	4280	4254
25-29	7930	7931	7731	7566	7258	7021	6692	6423	6098	5682	5398
30-34	8664	8540	8448	8236	8288	8182	8147	7933	7710	7421	7233
35-39	7598	7875	8225	8500	8569	8549	8410	8361	8166	8157	8149
40-44	6009	6296	6515	6809	7073	7419	7710	8050	8321	8394	8575
45-49	6369	6180	5956	5790	5769	5890	6181	6387	6627	6906	7457
50-54	7009	6761	6634	6584	6449	6192	5999	5751	5596	5570	5865
55-59	7204	7276	7272	7086	6896	6682	6439	6323	6310	6198	6234
60-64	6021	6169	6283	6480	6631	6708	6804	6826	6659	6461	6521
65-69	3965	4247	4585	4849	5161	5481	5621	5710	5923	6083	6444
70-74	2972	3104	3198	3283	3385	3497	3756	4088	4328	4595	5050
75-79	2379	2320	2324	2349	2369	2502	2604	2699	2755	2845	3008
80-84	1761	1789	1765	1737	1777	1729	1684	1706	1758	1759	1885
85-89	913	895	890	959	973	967	992	1005	997	1028	1013
90-94	245	293	320	345	350	353	328	322	367	387	370
95-99	43	41	54	58	70	76	76	80	93	70	84
100-104	5	8	9	13	22	24	25	28	26	34	10
105-109	1	1	2	2	2	4	7	6	12	19	0
110 -	0	0	0	0	0	0	1	2	2	2	0

Zdroj: ŠÚ SR, DataCubes, 2022

K najvyššiemu nárastu došlo vo vekových skupinách od 40 - 44 a od 65 - 74. Sledovanie jednotlivých vekových skupín je dôležité z hľadiska formovania ponuky služieb a formovania infraštruktúry v okrese Žilina a samotnom regióne UMR.



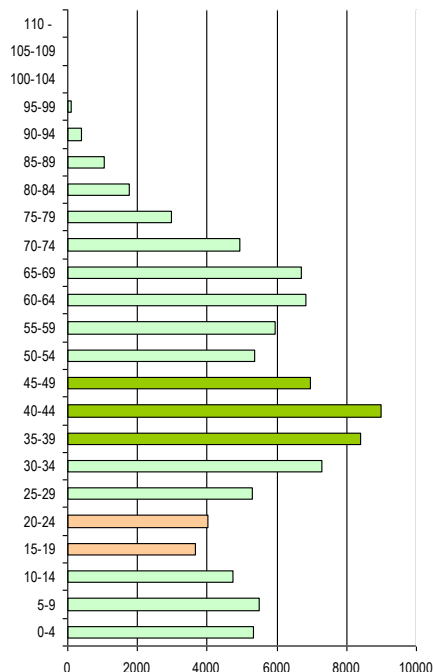
Prognózy

V prípade, že sa doterajší trend zachová, v nasledujúcich 11 rokoch by malo dôjsť k miernemu nárastu počtu obyvateľov. Z hľadiska vekových kohort by malo dôjsť k nárastu počtu obyvateľov hlavne v dôchodkovom veku. Do roku 2032 by mal celkový počet obyvateľov stúpnuť na 98993. K najvyššiemu nárastu by malo dôjsť vo vekovej skupine 65 - 74. Ostatné vekové skupiny by mali mať rovnomerný vývoj. V prípade vybraných skupín sa predpokladá (v prípade, že sa doterajší trend zachová) pokles - 20 až 24. Uvedené súvisí jednak s odbornou prípravou tejto vekovej skupiny, ako aj hľadaním pracovných príležitostí mimo územie UMR a okresu.

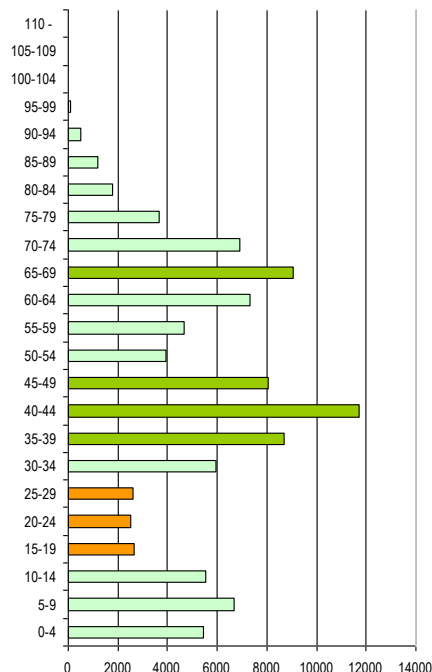
Počet obyvateľov ku koncu obdobia (31.12.)											
	2022	2023	2024	2025	2026	2027	2028	2029	2030	2031	2032
Spolu	96221	96501	96781	97064	97343	97621	97895	98170	98444	98719	98993
0	5319	5333	5346	5360	5374	5387	5401	5415	5428	5442	5456
1-4	5501	5617	5733	5849	5965	6081	6197	6313	6429	6545	6661
5-9	4728	4811	4894	4977	5060	5143	5226	5309	5392	5475	5558
10-14	3668	3566	3464	3362	3260	3158	3056	2954	2852	2750	2648
15-19	4022,8	3871	3719,2	3567,4	3415,6	3263,8	3112	2960,2	2808,4	2656,6	2504,8
20-24	5281	5013	4746	4479	4211	3944	3677	3409	3142	2875	2607
25-29	7277	7144	7012	6879	6746	6614	6481	6348	6216	6083	5950
30-34	8411	8441	8470	8500	8530	8560	8589	8619	8649	8678	8708
35-39	9002	9273	9543	9814	10085	10355	10626	10896	11167	11437	11708
40-44	6972	7081	7189	7298	7407	7516	7624	7733	7842	7951	8059
45-49	5362	5219	5076	4933	4791	4648	4505	4362	4219	4076	3933
50-54	5955	5827	5700	5572	5444	5317	5189	5062	4934	4807	4679
55-59	6815	6866	6917	6969	7020	7072	7123	7175	7226	7278	7329
60-64	6694	6929	7165	7401	7637	7873	8108	8344	8580	8816	9051
65-69	4936	5133	5331	5528	5726	5923	6121	6318	6516	6713	6911
70-74	2967	3035	3103	3171	3239	3307	3375	3443	3511	3579	3646
75-79	1777	1780	1783	1786	1789	1791	1794	1797	1800	1803	1806
80-84	1046	1060	1073	1086	1100	1113	1126	1140	1153	1166	1179

85-89	393	403	413	422	432	442	452	461	471	481	491
90-94	82	83	84	84	85	85	86	87	87	88	88
95-99	12	14	17	19	23	24	22	20	18	17	15
100-104	1	2	2	6	5	5	4	4	4	2	1
105-109	0	0	1	1	0	1	1	1	1	2	2
100-	0	0	1	1	0	1	1	1	1	2	2

Veková štruktúra obyvateľov okresu Žilina
2022



2032



Prognózy - analýza cieľových skupín

Deti predškolského veku

Predpokladaný počet obyvateľov vo vekovej skupine 0-4											
	2022	2023	2024	2025	2026	2027	2028	2029	2030	2031	2032
0-4	5319	5333	5346	5360	5374	5387	5401	5415	5428	5442	5456
priem. Index				1,0028	% nárast						2,57
Abs. nárast											137
% z celkového počtu obyvateľov - 2022											5,528
% z celkového počtu obyvateľov - 2032											5,511

V prípade, že sa doterajší trend zachová, v najbližších 11 rokoch by mal stúpnuť počet detí do 4 roka o 2,57 %. V priemere by mal klesnúť podiel na celkovom počte obyvateľov. Kým v roku 2022 by mal podiel na celkovom počte činiť 5,528 %, do roku 2032 by mal tento podiel klesnúť na 5,511 %. V absolútnom vyjadrení dôjde k nárastu počtu detí o cca. 137. Nárast by mal byť relatívne málo významný a teda pravdepodobne nebude lokálne vytvárať tlak na racionalizáciu infraštruktúry pre tieto vekové skupiny.

Veková skupina 5 – 14

Predpokladaný počet obyvateľov vo vekovej skupine 5-14

	2022	2023	2024	2025	2026	2027	2028	2029	2030	2031	2032
5-9	5501	5617	5733	5849	5965	6081	6197	6313	6429	6545	6661
10-14	4728	4811	4894	4977	5060	5143	5226	5309	5392	5475	5558
5-9 – pr. Index				1,0193	% nárast 5 - 9						21,08
10-14 pr. Index				1,0163	% nárast 10 - 14						17,54
Abs. nárast											1989
% z celkového počtu obyvateľov - 2022											10,531
% z celkového počtu obyvateľov - 2032											12,343

V skupine obyvateľov od 5 do 14 rokov sa predpokladá priemerný nárast. V absolútnom vyjadrení by mal počet detí v tomto veku stúpnuť o 1989. V skupine od 5 do 9 rokov by mal počet detí stúpnuť o 21,08 %. V skupine od 10 do 14 rokov by mal počet detí stúpnuť o 17,54 %. Deti v tomto veku sú spotrebiteľmi služieb predškolského vzdelávania, základného vzdelávania, mimoškolskej záujmovej činnosti a s tým súvisiacou športovou infraštruktúrou.

Celkový podiel na štruktúre by mal narásť na 12,343 %. Ak sa doterajší trend zachová, nebude v sledovanom období potrebné infraštruktúru pre túto cieľovú skupinu racionalizovať.

Veková skupina 15 – 19**Predpokladaný počet obyvateľov vo vekovej skupine 15-19**

	2022	2023	2024	2025	2026	2027	2028	2029	2030	2031	2032
15-19	3668	3566	3464	3362	3260	3158	3056	2954	2852	2750	2648
15-19 – pr. Index				0,9679	% nárast 15-19						-27,81
Abs. nárast											-1020
% z celkového počtu obyvateľov - 2022											3,812
% z celkového počtu obyvateľov - 2032											2,575

Veková skupina je spotrebiteľom služieb vzdelávania – stredoškolský stupeň, ako aj záujmovej činnosti. V prípade, že sa doterajší trend vývoja zachová, predpokladá sa pokles počtu obyvateľov. Podiel na celkovom počte obyvateľov by mal ale do roku 2032 klesnúť na 2,575 %. V absolútnom vyjadrení by mal počet obyvateľov klesnúť o 1020. Táto cieľová skupina sa primárne neviaže na infraštruktúru alokovanú v mieste jej bydliska. Významnou pre túto skupinu je aj organizovaná športová činnosť v športových kluboch, skupinové športy a iné racionálne trávenie voľného času.

Veková skupina 20 – 29**Predpokladaný počet obyvateľov vo vekovej skupine 20-29**

	2022	2023	2024	2025	2026	2027	2028	2029	2030	2031	2032
20-24	4023	3871	3719	3567	3416	3264	3112	2960	2808	2657	2505
25-29	5281	5013	4746	4479	4211	3944	3677	3409	3142	2875	2607
20-24 - pr. Index				0,9537	% nárast – 20-24						-37,73
25-29 - pr. Index				0,9320	% nárast 25 – 29						-50,63
Abs. nárast											-4191
% z celkového počtu obyvateľov - 2022											9,669
% z celkového počtu obyvateľov - 2032											5,164

V rizikovej skupine od 20 do 29 sa predpokladá celkový pokles až o 4191 obyvateľov. Celkovo 37,73 % pokles sa predpokladá v skupine od 20 do 24. V skupine od 25 do 29 rokov sa predpokladá % pokles o 50,63 % (uvedené poklesy sú stanovené na základe trendovej analýzy, aj keď sa reálne nedá predpokladať uvedený výrazný pokles, je potrebné sa touto hrozbou reálne zaoberať). Táto skupina je spotrebiteľom bežných verejných služieb, zároveň sa vyznačuje najintenzívnejšou migračnou aktivitou (odchod mimo pracovné trhy Žilina).

Veková skupina 30 – 44

Predpokladaný počet obyvateľov vo vekovej skupine 30-44											
	2022	2023	2024	2025	2026	2027	2028	2029	2030	2031	2032
30-34	7277	7144	7012	6879	6746	6614	6481	6348	6216	6083	5950
35-39	8411	8441	8470	8500	8530	8560	8589	8619	8649	8678	8708
40-44	9002	9273	9543	9814	10085	10355	10626	10896	11167	11437	11708
30-34 - pr. Index				0,9801	% nárast – 30-34						-18,23
35-39 - pr. Index				1,0035	% nárast – 35-39						3,53
40-44 - pr. Index				1,0266	% nárast – 40-44						30,05
Abs. nárast											1676
% z celkového počtu obyvateľov - 2022											25,660
% z celkového počtu obyvateľov - 2032											26,635

Vekové skupiny od 30 do 44 rokov predpokladajú heterogénny vývoj. V skupine od 30 – 34 sa predpokladá pokles o 18,23 %. Nárast sa predpokladá v skupine od 40 – 44 rokov. Nižšie vekové skupiny tiež preferujú možnosti aktívneho trávenia voľného času. V absolútnom vyjadrení by mal počet obyvateľov v tejto vekovej skupine narásť o 1676. Kým v roku 2022 sa predpokladá celkový podiel na 25,660 %, do roku 2032 by tento podiel mal mierne stúpnúť na 26,635 %. Z hľadiska verejných investícií je pre túto skupinu dôležité aj saturovanie potrieb svojich nepinoletých detí - vzdelávanie, zájmová činnosť, kultúra a šport.

Veková skupina 45 – 59

Predpokladaný počet obyvateľov vo vekovej skupine 45-59											
	2022	2023	2024	2025	2026	2027	2028	2029	2030	2031	2032
45-49	6972	7081	7189	7298	7407	7516	7624	7733	7842	7951	8059
50-54	5362	5219	5076	4933	4791	4648	4505	4362	4219	4076	3933
55-59	5955	5827	5700	5572	5444	5317	5189	5062	4934	4807	4679
45-49 – pr. Index				1,0146	% nárast - 45-49						15,60
50-54 - pr. Index				0,9695	% nárast - 50-54						-26,64
55-59 - pr. Index				0,9762	% nárast - 55-59						-21,42
Abs. nárast											-1617
% z celkového počtu obyvateľov - 2022											19,007
% z celkového počtu obyvateľov - 2032											16,842

Vo vekových skupinách od 45 do 59 rokov sa predpokladá pokles. V skupine od 55 – 59 sa predpokladá pokles o 21,42 %. K najväčšiemu poklesu by malo dôjsť v prípade skupiny od 50 do 54 rokov. V absolútnom vyjadrení by mal klesnúť počet obyvateľov až o 1617. Celkový podiel na počte obyvateľov by mal činiť v roku 2032 len 16,842 %. Tieto skupiny obyvateľov sú spotrebiteľmi verejných ako aj súkromných služieb. So zvyšujúcim sa vekom klesá dopyt po komerčných službách a narastá dopyt po infraštruktúru v rámci zdravého životného štýlu - cykloturistika, turistika, kolektívne športy, kultúra, vzdelávanie.

Veková skupina 60 –

Predpokladaný počet obyvateľov vo vekovej skupine 60 +											
	2022	2023	2024	2025	2026	2027	2028	2029	2030	2031	2032
60-64	6815	6866	6917	6969	7020	7072	7123	7175	7226	7278	7329
65-69	6694	6929	7165	7401	7637	7873	8108	8344	8580	8816	9051
70-74	4936	5133	5331	5528	5726	5923	6121	6318	6516	6713	6911
75-79	2967	3035	3103	3171	3239	3307	3375	3443	3511	3579	3646
80-84	1777	1780	1783	1786	1789	1791	1794	1797	1800	1803	1806
85-89	1046	1060	1073	1086	1100	1113	1126	1140	1153	1166	1179
90-94	393	403	413	422	432	442	452	461	471	481	491
95-99	82	83	84	84	85	85	86	87	87	88	88
100+	13	16	20	26	28	30	27	25	23	21	18
60+ – pr. Index				1,0213	% nárast – 60+						23,45
Abs. nárast											5798
% z celkového počtu obyvateľov - 2022											25,693

Celkový nárast v seniorskej kategórii sa predpokladá až vo výške 23,45 %. Celkový podiel obyvateľstva po 60 roku by mal stúpnuť na 30,831 %. V absolútnom vyjadrení by malo ísť o 5798 obyvateľov. Pre obyvateľov v dôchodkovom veku by mal UMR zabezpečiť ponuku sociálnych služieb špecifických pre túto skupinu s ohľadom na dostupnosť pre všetkých obyvateľov.

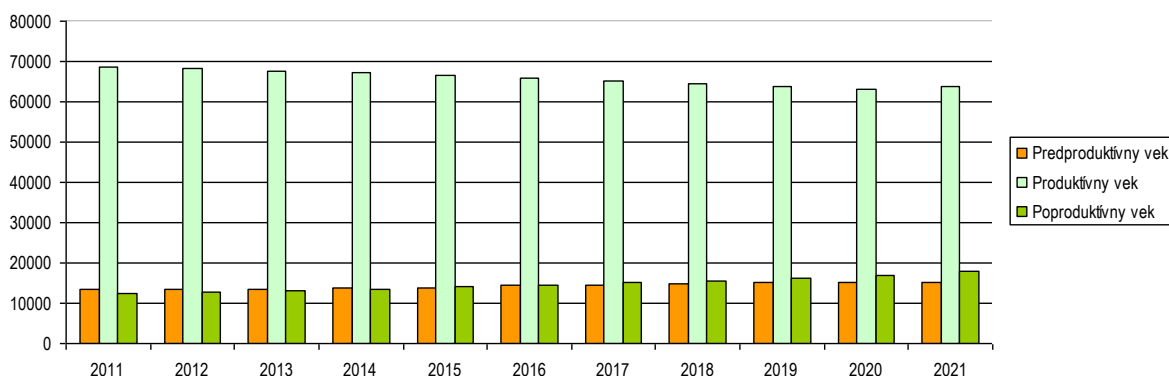
Ďalšie demografické charakteristiky

Nasledujúce tabuľky prezentujú vývoj počtu obyvateľov a predpokladaný vývoj podľa hlavných vekových skupín UMR. Najväčší podiel pripadá na obyvateľov v produktívnom veku, najmenší podiel na obyvateľov v predproduktívnom veku. V skupine v poproduktívnom veku bol zaznamenaný nárast. Za 11 ročné obdobie vzrástol počet obyvateľov o 5580 (45,42 %). V skupine v predproduktívnom veku bol zaznamenaný nárast o 101 obyvateľov. Počet obyvateľov v produktívnom veku zaznamenal pokles o 4712.

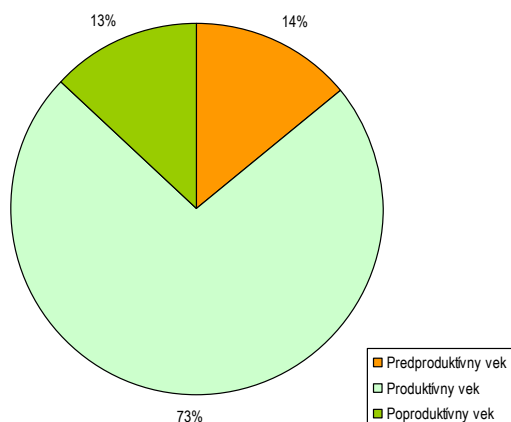
Obyvateľstvo podľa štruktúry základných vekových skupín											
	2011	2012	2013	2014	2015	2016	2017	2018	2019	2020	2021
Predproduktívny vek	13303	13442	13556	13694	13939	14334	14593	14826	15026	15117	15174
Produktívny vek	68555	68179	67735	67282	66682	65907	65248	64507	63791	63018	63843
Poproduktívny vek	12284	12698	13147	13595	14109	14633	15094	15646	16261	16822	17864

Zdroj: ŠÚ SR, DataCubes, 2021

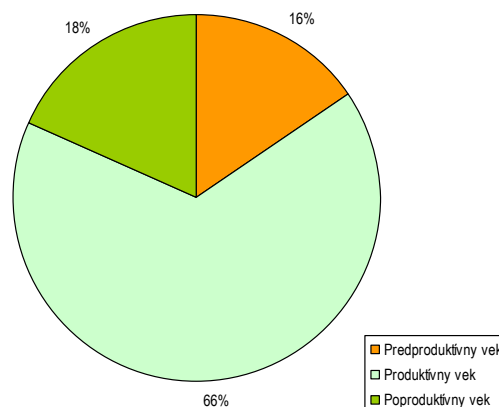
Vývoj vekovej štruktúry obyvateľstva v sledovanom období



2011

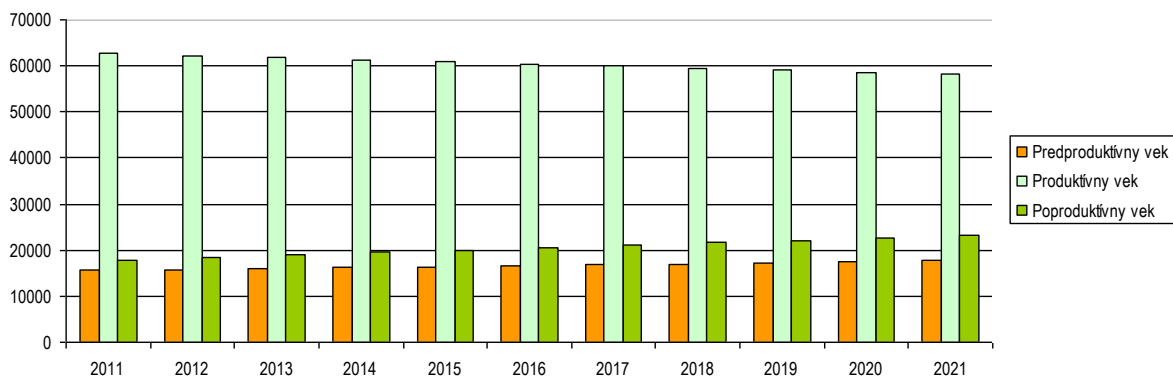


2021

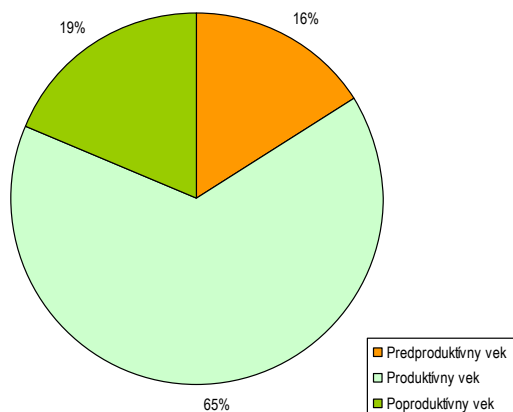


Ako prezentuje graf, za uvedených 11 rokov došlo k nárastu vo vekových skupinách predproduktívneho a poproduktívneho veku. Nasledujúca tabuľka prezentuje predpokladaný vývoj v hlavných vekových skupinách do roku 2032.

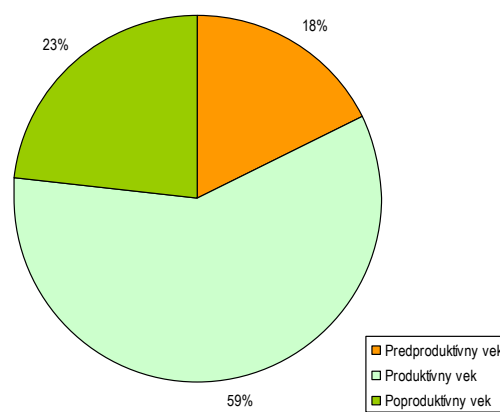
Predpokladaný vývoj počtu obyvateľstva do roku 2032



2025



2031



Do roku 2032 sa predpokladá nárast obyvateľov vo vekovej skupine poproduktívneho veku. Vo vekovej skupine poproduktívneho veku sa predpokladá nárast o 5283 obyvateľov.

Predpokladaný vývoj počtu obyvateľstva do roku 2032

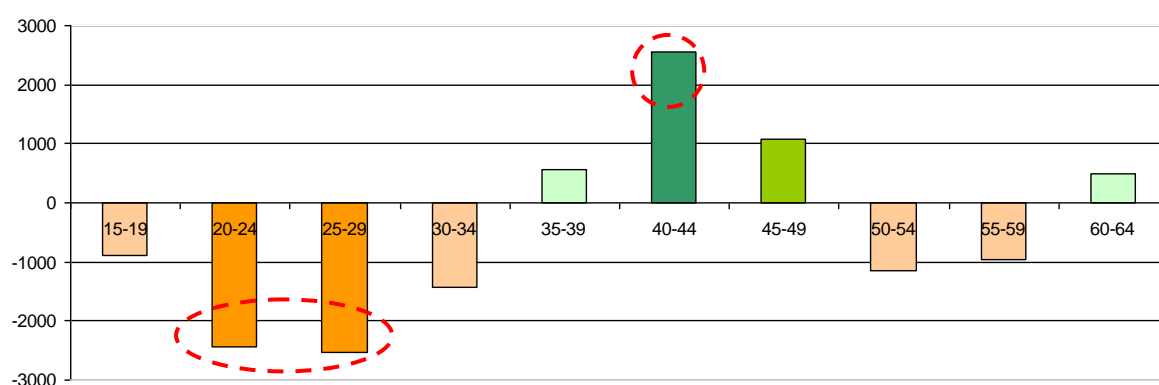
	2022	2023	2024	2025	2026	2027	2028	2029	2030	2031	2032
Predproduktívny vek	15549	15761	15974	16186	16399	16611	16824	17037	17249	17462	17674
Produktívny vek	62764	62301	61837	61373	60910	60446	59982	59518	59055	58591	58127
Poproduktívny vek	17908	18439	18971	19504	20034	20564	21089	21615	22141	22666	23191

Pri skúmaní dopytu po verejných službách je potrebné skúmať aj súvislosti s ekonomickou aktivitou. Hlavne mladšie vekové ročníky pred založením rodiny trávia väčšiu časť voľného času v zmysle zdravého životného štýlu. Sú zároveň ochotní investovať v súvislosti so športovými aktivitami väčšiu časť svojich disponibilných príjmov ako je to pri rodinách s deťmi. Najviac ekonomicky činného obyvateľstva pripadá na vekovú skupinu od 40 do 44 rokov. Naopak najmenšiu skupinu ekonomicky aktívneho obyvateľstva tvoria obyvatelia od 15 do 19 rokov. Pokles v medziročnom porovnaní 2011 až 2021 bol zaznamenaný v skupine 20 až 34 rokov, a od 50 do 59 rokov.

Ekonomicky aktívne obyvateľstvo podľa štruktúry veku a pohlavia k 2011 a 2021

Vek	2011	2022	rozdiel 2021 - 2011
15-19	5056	4157	-899
20-24	6695	4254	-2441
25-29	7930	5398	-2532
30-34	8664	7233	-1431
35-39	7598	8149	551
40-44	6009	8575	2566
45-49	6369	7457	1088
50-54	7009	5865	-1144
55-59	7204	6234	-970
60-64	6021	6521	500

Zdroj: ŠÚ SR, DataCubes, 2022



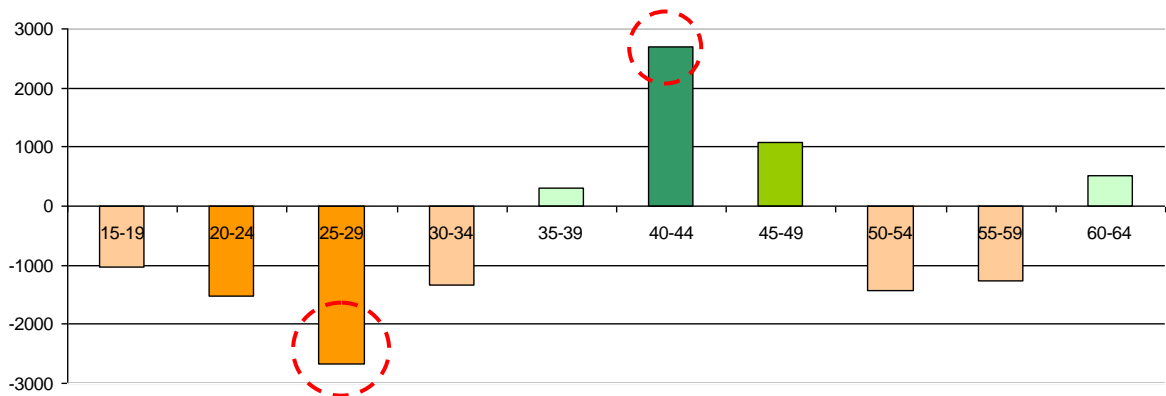
Zdroj: ŠÚ SR, DataCubes, 2022

Z hľadiska plánovania verejných služieb nie je daná štruktúra vyhovujúca. Za posledných 10 rokov došlo k výraznému poklesu v kľúčových cieľových skupinách. Nasledujúca tabuľka prezentuje predpokladaný vývoj do roku 2032. V prípade, že sa doterajší trend zachová, predpokladá sa výrazný pokles vo vekovej skupine od 25 do 29 rokov.

Ekonomicky aktívne obyvateľstvo podľa štruktúry veku a pohlavia k 2011 a 2021

Vek	2022	2032	rozdiel 2032 - 2022
15-19	3668	2648	-1020
20-24	4023	2505	-1518
25-29	5281	2607	-2673
30-34	7277	5950	-1327
35-39	8411	8708	297
40-44	9002	11708	2705
45-49	6972	8059	1088
50-54	5362	3933	-1429
55-59	5955	4679	-1276
60-64	6815	7329	515

Zdroj: ŠÚ SR, DataCubes, 2022



Zdroj: ŠÚ SR, DataCubes, 2022

6.1 VZDELANIE A ZAMESTNANOSŤ

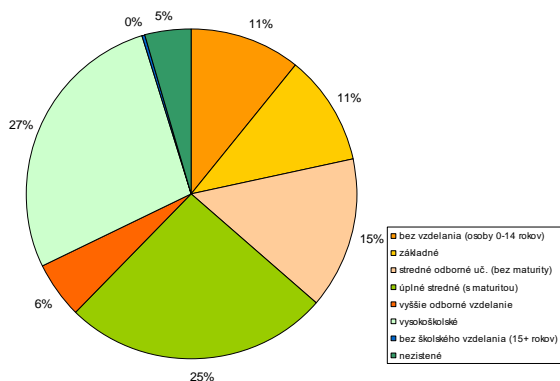
Dôležitým ukazovateľom ovplyvňujúcim preferencie spotreby verejných služieb je dosiahnuté vzdelanie. Možno predpokladať pozitívny vzťah medzi výškou dosiahnutého vzdelania a dĺžkou voľného času venovaného športovým a kultúrnym aktivitám, ďalšiemu vzdelávaniu atď..

V UMR majú najvyšší podiel vo vzdelanostnej štruktúre obyvateľstva občania s úplným stredným odborným vzdelaním – 26,78 %, vysokoškolským vzdelaním II. stupňa - 19,341 % a stredným odborným vzdelaním bez maturity - 19,598 %. Obyvatelia bez vzdelania tvorili skupinu 0,135 %. Obyvatelia bez vzdelania do 14 rokov tvorili skupinu 12,612 %.

Štruktúra obyvateľstva UMR Žilina podľa vzdelania

Vzdelanie	Žilina	Divinka	Hôrky	Horný Hričov	Mojš	Teplica nad Váhom	Višňové	Bitarová	Ovčiarsko	Lietavská Lúčka
bez vzdelania (osoby 0-14 rokov)	10,87	12,82	12,47	10,9	16,78	13,25	11,82	12	14,67	10,54
základné	10,93	14,9	13,38	12,69	12,36	13,63	14,31	16,21	17,35	13,53
stredné odborné uč. (bez maturity)	14,65	22,21	17,35	20,96	14,11	18,77	22,24	22,4	18,48	24,81
úplné stredné (s maturitou)	25,99	26,61	29,37	30,42	26,16	26,65	25,2	27,23	24,4	25,77
vyššie odborné vzdelanie	5,67	5,87	3,85	5,87	5,95	6,67	5,46	5,2	4,94	7,67
vysokoškolské	27,66	16,34	22,22	17,72	22,58	18,34	18,8	15,47	19,32	14,96
bez školského vzdelania (15+ rokov)	0,17	0,2	0	0	0	0,64	0,13	0	0	0,21
nezistené	4,6	1,86	1,36	1,44	2,6	2,6	2,76	1,49	0,85	2,5

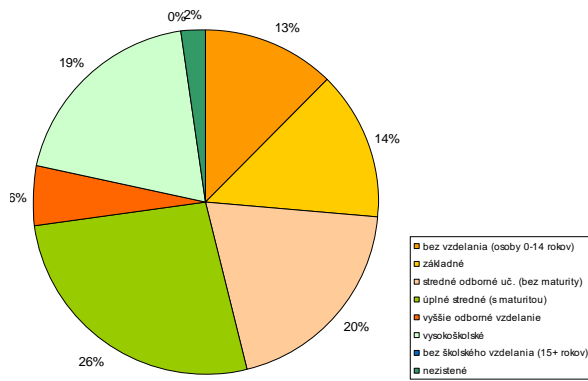
Zdroj: statistics.sk, 10.4.2022



Žilina

Obrázok: Podrobná vzdelanostná štruktúra obyvateľov obce v roku 2021

Zdroj: statistics.sk, 10.4.2022



UMR Žilina

Štruktúra obyvateľstva v meste Žilina a UMR je vyhovujúca.
ŠTRUKTÚRA ZAMESTNANOSTI V OKRESE ŽILINA a UMR

Reštrukturalizácia ekonomiky od konca osemdesiatych rokov mala významný dopad aj na zamestnanosť obyvateľstva v UMR a okrese Žilina. Hlavný pracovný trh pre okres a UMR sa nachádza priamo v meste Žilina a príslušných obciach s lokalizáciou významných výrobných podnikov (najväčšieho priemyselného závodu na severozápadnom Slovensku – Kia Motors Slovakia (vrátane subdodávateľov ako Mobis Slovakia), Pracovný trh bol determinovaný priemyselnými podnikmi, prítomnosťou vzdelávacích a kultúrnych inštitúcií ako aj služieb v oblasti cestovného ruchu - ubytovacie, stravovacie služby, obchod (papierenský závod Tento, a. s. (Metsä Tissue), textilný závod Slovena, a. s., bývalé Považské chemické závody, a. s., drevospracujúci podnik Drevoindustria, bývalé strojárne závody ZVL (dnes niekoľko firiem) a Elektrovod, potravinárske podniky PEZA, a. s. (pekáreň), Hyza, a. s. (hydínareň) a Laktis (mliekaňa). V Žiline majú sídlo alebo pobočky viaceré stavebné firmy (Doprastav, a. s. a Váhostav-Sk, a. s.). Významnými zamestnávateľmi sú Vedecko-technický park, ktorý sa zaoberá projektmi na rozvoj a podporu nových firiem najmä v oblasti technológií, funguje pri Žilinskej univerzite. Významné inštitúcie na podporu podnikania a obchodu so sídlom v Žiline sú Slovenská obchodná a priemyselná komora, Slovensko-poľská obchodná komora a Slovenská živnostenská komora, ktoré majú pôsobnosť pre celé Slovensko. V Žiline má sídlo takmer 20 bánk, ústredie tu má Prima banka, bývalá Prvá komunálna banka. V oblasti IT v meste pôsobia spoločnosti Siemens AG, Scheidt and Bachmann, Solver IT, Azet.sk, Ernst&Young, inloop (podnikateľ roka 2017) a iní. (25.4.2022, <https://sk.wikipedia.org/wiki/%C5%BDilina>).

Zmeny, ktoré sa udiali v predošlom období sa dotkli predovšetkým väčšiny priemyselných odvetví. Po prvotnom poklese pokračovalo mierne zvyšovanie aktivity v oblasti priemyselnej výroby. Nasledujúca tabuľka prezentuje štruktúru pracujúcich podľa jednotlivých odvetví národného hospodárstva podľa klasifikácie NACE. Najväčšie zastúpenie majú v UMR a regióne priemyselné odvetvia (24,6 %), obchod (17,1 %), vzdelávanie a doprava - 9,3 a 9,1 %. Najvýraznejší pokles nastal v prípade priemyslu a verejnej správy. Štatisticky významný pokles nastal aj v prípade stavebníctva.

Štruktúra zamestnaných podľa NACE - SK											
	2011	2012	2013	2014	2015	2016	2017	2018	2019	2020	2021
Spolu	52 609	52 060	51 318	54 987	56 820	58 546	59 029	62 360	70 610	68 550	68 925
Poľnohospodárstvo, lesníctv...	0,6	0,7	0,6	0,6	0,5	0,5	0,5	0,5	0,6	1,0	0,6
Priemysel spolu	27,4	25,8	26,9	26,1	26,4	25,9	27,6	26,2	24,8	22,8	24,6
Ťažba a dobývanie	0,5	0,6	0,6	0,6	0,6	0,6	0,5	0,5	0,4	0,3	0,5
Priemyselná výroba	22,7	21,1	22,0	21,0	21,5	21,4	23,2	22,1	20,7	19,2	20,6
Dodávka elektriny, plynu, par...	2,4	2,4	2,5	2,6	2,4	2,4	2,5	2,2	2,2	2,2	2,1
Dodávka vody; čistenie a odv.	1,7	1,7	1,8	1,9	1,9	1,4	1,4	1,4	1,5	1,2	1,4
Stavebníctvo	8,6	9,4	8,9	8,6	8,5	9,0	7,7	8,3	7,6	8,5	7,6
Veľkoobchod a maloob; opra...	15,4	16,4	17,5	17,6	17,5	14,9	15,0	17,3	16,7	14,8	17,1
Doprava a skladovanie	9,3	8,6	8,5	9,0	9,4	9,7	9,6	9,7	8,0	9,3	9,1
Ubytovacie a stravovacie služ.	0,2	0,4	0,3	0,5	0,6	1,1	1,0	1,3	1,7	1,3	1,4
Informácie a komunikácia	3,4	4,3	3,7	4,0	4,2	4,7	3,9	5,0	5,3	4,2	5,0
Finančné a poisťovacie činno.	2,0	1,6	1,6	1,4	1,4	1,3	1,4	1,2	1,1	1,1	1,0
Činnosti v oblasti nehnuteľností	1,4	1,5	1,0	1,1	1,2	1,0	0,8	1,4	1,6	1,7	1,4
Odborné, vedecké a tech. čin.	4,6	3,3	2,5	2,7	2,9	2,0	2,7	5,1	5,0	5,0	4,4
Administratívne a podporné sl.	2,1	1,9	2,4	3,0	2,7	2,9	3,1	3,0	4,3	5,0	4,2
Verejná správa a obrana; povi.	8,7	8,2	7,6	6,5	6,9	6,4	7,2	7,0	6,7	6,5	6,3
Vzdelávanie	9,5	11,2	11,6	12,1	10,9	12,2	11,0	7,0	9,4	9,2	9,3
Zdravotníctvo a soc. pomoc	4,2	4,4	4,5	4,5	4,7	5,1	4,6	4,7	5,0	6,3	5,4
Umenie, zábava a rekreácia	1,9	1,4	1,6	1,5	1,6	2,6	2,7	1,4	1,1	1,6	1,5
Ostatné činnosti	0,8	0,9	0,7	0,7	0,7	0,7	1,1	0,9	1,0	1,7	1,2

Zdroj: 20.4.2022, http://datacube.statistics.sk/#/view/sk/VBD_DEM/om7006rr/v_om7006rr_00_00_00_sk

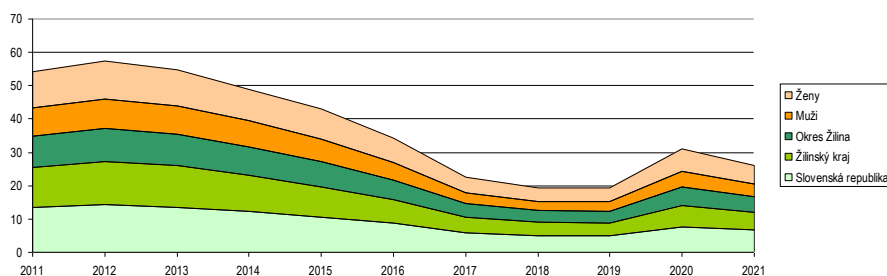
NEZAMESTNANOSŤ, PRÍČINY, DÔSLEDKY, PROGNÓZY

VÝVOJ NEZAMESTNANOSTI

Vývoj nezamestnanosti vo všeobecnosti zaznamenával až do roku 2019 klesajúci trend. Relatívny počet evidovaných nezamestnaných obyvateľov v okrese a UMR, prezentuje nasledujúca tabuľka.

Miera evidovanej nezamestnanosti podľa územie, pohlavie a rok v %											
	2011	2012	2013	2014	2015	2016	2017	2018	2019	2020	2021
Slovenská republika	13,59	14,44	13,5	12,29	10,63	8,76	5,94	5,04	4,92	7,57	6,76
Žilinský kraj	11,91	12,79	12,51	10,91	8,86	6,92	4,7	4,04	3,96	6,53	5,32
Okres Žilina	9,44	9,93	9,45	8,54	7,72	6,08	3,95	3,4	3,46	5,59	4,59
Muži	8,52	8,83	8,61	7,79	6,78	5,33	3,41	2,66	2,84	4,71	3,83
Ženy	10,62	11,39	10,56	9,5	8,97	7,05	4,62	4,33	4,23	6,66	5,49

Zdroj: ÚPSVAR, 2011-2021



Obrázok: vývoj miery nezamestnanosti v okr. Žilina, ŽK a SR

Zdroj: ÚPSVAR, 2011-2022

Vyššia miera evidovanej nezamestnanosti bola takmer počas celého obdobia v prípade ženskej populácie. V roku 2012 dosiahla úroveň 11,39 %. Najvyššia úroveň v prípade mužskej populácie sa dosiahla v roku 2012 (8,83 %).

Nasledujúca tabuľka prezentuje vývoj nezamestnanosti znevýhodnených skupín. V prípade absolventov dochádza v rámci celého obdobia v priemere k poklesu počtu - v roku 2021 celkovo 232 osôb. Výrazný pokles bol zaznamenaný aj v prípade dlhodobo nezamestnaných. Od roku 2011 klesol počet obyvateľov na 1560.

Znevýhodnení na trhu práce												
Okr. Žilina	2011	2012	2013	2014	2015	2016	2017	2018	2019	2020	2021	
P. uch. o zam. so ZP	192	209	191	190	172	164	112	102	100	174	159	
P. uch. o zam. abs.	811	637	765	722	577	451	249	160	184	303	232	
P. uch. o zam. - mladi.	14	14	11	12	17	12	11	6	1	5	10	
P. dlh. ev. uch. o zam.	2 367	2 954	3 154	3 055	2 482	1 944	1 109	831	747	1 253	1 560	

Zdroj: 20.4.2022, <http://px-web.statistics.sk/PXWebSlovak/>

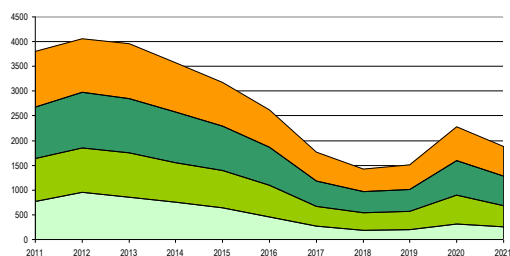
Veková štruktúra nezamestnaných

Najväčší počet nezamestnaných obyvateľov pripadal na skupinu vo veku od 35-49 a skupinu od 50 rokov. V tejto skupine podiel pomerne intenzívne klesá. K znižovaniu podielu dochádza aj v prípade skupiny od 15 do 24 rokov, kedy do roku 2021 klesol počet na 481.

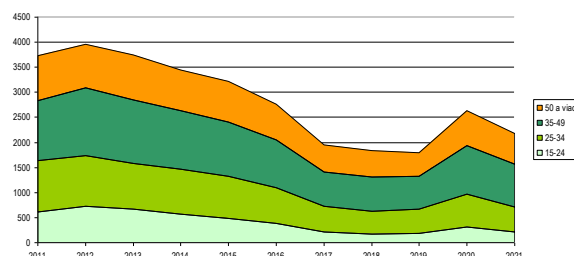
Počet uchádzačov o zamestnanie podľa veku											
Okr. Žilina	2011	2012	2013	2014	2015	2016	2017	2018	2019	2020	2021
15-24	1 390	1 672	1 515	1 332	1 127	847	492	354	389	623	481
25-34	1 884	1 916	1 809	1 684	1 583	1 347	911	821	844	1 242	913
35-49	2 228	2 484	2 368	2 194	1 998	1 726	1 195	1 103	1 106	1 664	1 461
50 a viac	2 039	1 941	2 020	1 814	1 695	1 457	1 123	979	954	1 393	1 209
Spolu	7 541	8 013	7 712	7 024	6 403	5 377	3 721	3 257	3 293	4 922	4 064
15-24	775	951	851	759	639	462	277	180	201	312	261
25-34	865	894	899	797	752	634	395	363	364	588	416
35-49	1 032	1 130	1 097	1 022	907	768	516	420	448	692	609

50 a viac	1 134	1 079	1 113	1 001	880	754	579	455	490	693	594
Spolu muži	3 806	4 054	3 960	3 579	3 178	2 618	1 767	1 418	1 503	2 285	1 880
15-24	615	721	664	573	488	385	215	174	188	311	220
25-34	1 019	1 022	910	887	831	713	516	458	480	654	497
35-49	1 196	1 354	1 271	1 172	1 091	958	679	683	658	972	852
50 a viac	905	862	907	813	815	703	544	524	464	700	615
Spolu ženy	3 735	3 959	3 752	3 445	3 225	2 759	1 954	1 839	1 790	2 637	2 184

Zdroj: 20.4.2022, <http://px-web.statistics.sk/PXWebSlovak/>



muži



ženy

Obrázok: Počet uchádzačov o zamestnanie podľa veku

Zdroj: 20.4.2022, <http://px-web.statistics.sk/PXWebSlovak/>

Vzdelanostná štruktúra nezamestnaných

Vychádzajúc z ponuky (voľných pracovných miest) VPM na trhu práce regiónu sú najrizikovejšou skupinou občania s nízkym stupňom vzdelania v kombinácii s dlhodobou evidenciou. Záujem nie je ani o vytváranie pracovných príležitostí pre občanov so zdravotným postihnutím, ponuky (voľných pracovných miest) VPM pre túto kategóriu sa v evidencii takmer nevyskytujú (Šedová, M., s.23-24, 2010).

Nasledujúca tabuľka prezentuje vývoj nezamestnanosti podľa vzdelanostnej štruktúry uchádzačov. Najväčšou skupinou je skupina obyvateľov s úplným stredným vzdelaním a vysokoškolským vzdelaním.

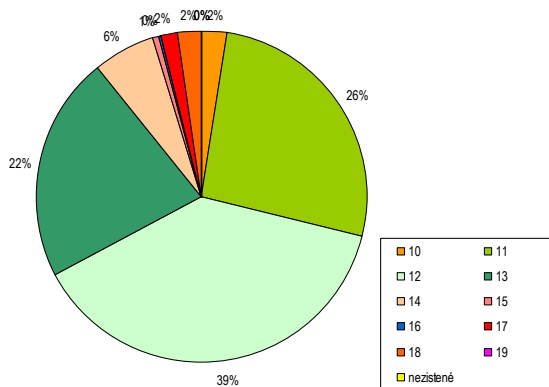
Nezamestnaní podľa vzdelania v %	2011	2012	2013	2014	2015	2016	2017	2018	2019	2020	2021
Spolu											
Základné a bez vzdelania	6,7	10,5	8,1	8,0	9,5	16,8	10,6	10,6	14,2	9,8	20,8
Nižšie stredné	43,8	46,0	44,2	49,3	41,6	34,5	35,0	36,4	39,2	33,1	14,5
Úplné stredné	40,5	34,5	36,5	33,1	40,1	36,8	42,2	34,3	30,8	42,3	38,7
Vysokoškolské	8,8	9,0	11,2	9,9	8,5	11,9	12,2	18,7	15,0	15,3	26,3
Muži											
Základné a bez vzdelania	7,1	10,8	8,9	11,1	5,6	13,3	10,6	13,4	23,4	15,2	33,5
Nižšie stredné	55,6	57,0	50,9	54,4	50,3	37,8	41,8	46,4	40,6	36,7	-5,9
Úplné stredné	31,3	27,9	34,5	30,3	42,6	39,9	34,8	25,0	28,1	34,2	40,7
Vysokoškolské	6,1	4,4	5,7	4,6	1,5	8,4	12,8	15,2	7,8	13,9	31,2
Ženy											
Základné a bez vzdelania	6,2	10,2	7,6	4,2	13,2	19,8	10,7	7,1	3,6	4,8	12,2
Nižšie stredné	28,0	33,8	35,6	43,1	33,3	31,7	27,9	23,5	37,5	29,8	28,1
Úplné stredné	53,6	41,8	38,7	36,6	37,7	34,1	50,8	45,9	35,7	50,0	37,6
Vysokoškolské	12,8	14,2	18,2	16,2	15,2	14,4	10,7	23,5	23,2	16,7	22,4

Zdroj: 20.4.2022, <http://px-web.statistics.sk/PXWebSlovak/>

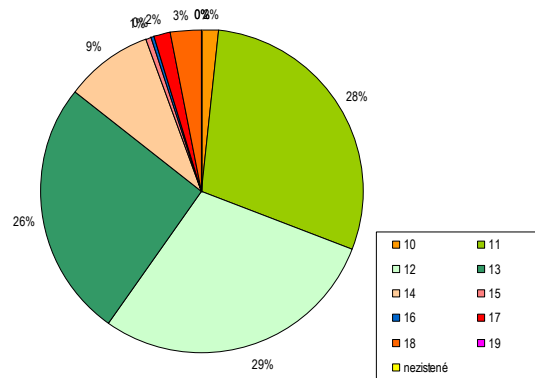
Obyvatelia so základným vzdelaním sa podieľali na nezamestnanosti 20,8 %. Pri súčasnej situácii na trhu práce regiónu je problematické vytvoriť pracovné miesta pre túto kategóriu, nakoľko zamestnávateľia zväčša požadujú kvalifikovanejšiu a vzdelanejšiu pracovnú silu. Medzi nižším vzdelaním, chýbajúcou kvalifikáciou a vylúčením z trhu práce je jednoznačná súvislosť, nakoľko vyššia úroveň vzdelania rozširuje možnosti na trhu práce. V tejto kategórii nemožno prehliadnuť rómske etnikum s vysokou nezamestnanosťou, nízkou vzdelanostnou úrovňou (Šedová, M., s.30, 2010). V UMR Žilina táto skupina nie je výrazne zastúpená. Za rizikovú skupinu (uchádzačov

o zamestnanie) UoZ najťažšie umiestniteľnú na trhu práce regiónu možno označiť dlhodobo evidovaných (uchádzačov o zamestnanie) UoZ s nízkym stupňom vzdelania, pričom v rámci tejto skupiny sú zvlášť ohrozené ženy so základným resp. neukončeným základným vzdelaním.

Štruktúra nezamestnaných v okrese Žilina v roku 2022 - marec (vzdelanie)
Okres Žilina



Kraj Žilina



Zdroj: ÚPSVaR, 2022

Štruktúra nezamestnaných v okrese Žilina - marec 2022

Územie	spolu	10	11	12	13	14	15	16	17	18	19	N/A
Žilinský okres	3 091	76	817	1 185	680	187	17	5	59	64	0	1
Žilinský kraj	8 839	158	2 565	2 560	2 282	771	50	28	150	268	5	2
% z POK	35	48	32	46	30	24	34	18	39	24	0	50

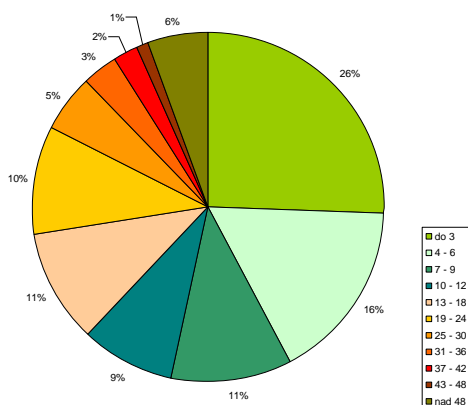
Zdroj: ÚPSVaR, 2022

Legenda: 10 neukončené základné, 11 základné vzdelanie, 12 nižšie stredné odborné, vzdelanie, 13 stredné odborné vzdelanie, 14 úplné stredné odborné vzdelanie, 15 úplné stredné všeobecné vzdelanie, 16 vyššie odborné vzdelanie, 17 vysokoškolské vzdelanie prvého stupňa, 18 vysokoškolské vzdelanie druhého stupňa, 19 vysokoškolské vzdelanie tretieho stupňa, N/A neukončené

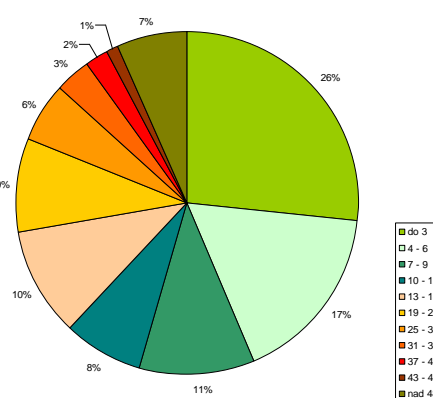
Dĺžka evidencie

Pre mesto a okres Žilina, ako aj kraj Žilina (ako celok) najpočetnejšiu skupinu tvoria krátkodobo nezamestnaní evidovaní na Úrade práce, sociálnych vecí a rodiny po dobu od 0 do 3 mesiacov. Postupne dochádza k poklesu pri nezamestnaných viac ako 48 mesiacov.

Štruktúra nezamestnaných v okrese Žilina v roku 2022 marec (dĺžka evidencie)
Okres Žilina



Kraj Žilina



Zdroj: ÚPSVaR, 2022

Štruktúra nezamestnaných v okrese Žilina v roku 2022 marec (dĺžka evidencie)

	Spolu	do 3	4 - 6	7 - 9	10 - 12	13 - 18	19 - 24	25 - 30	31 - 36	37 - 42	43 - 48	nad 48
Žilinský kraj	3 960	1 015	653	447	339	420	388	211	137	81	46	223
Žilina	19 725	5 249	3 333	2 142	1 514	1 983	1 774	1 121	657	414	228	1 310
% z POK	20,08	19,34	19,59	20,87	22,39	21,18	21,87	18,82	20,85	19,57	20,18	17,02

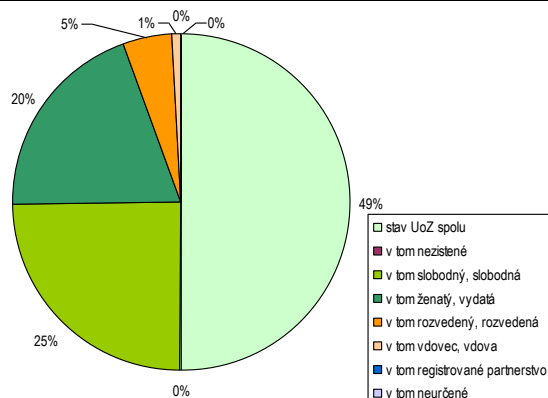
Zdroj: ÚPSVaR, 2022

Dlhodobá nezamestnanosť je vážnym problémom, pretože mnoho ľudí, ktorí sú bez práce dlhšie ako dva roky stratili napríklad pracovné návyky. Bariérou pri hľadaní zamestnania je aj nedostatočné vzdelanie nezamestnaných. Aj preto o nich zamestnávateľia nemajú záujem, hoci už pociťujú nedostatok pracovnej sily. Ďalšou početnou skupinou je skupina od 7 do 9 mesiacov. V týchto skupinách v sledovanom období trend značne kolíše. Okresné štatistiky sú odlišné od štatistík kraja. Rozdiely sú hlavne v skupine od 4 do 6 mesiacov.

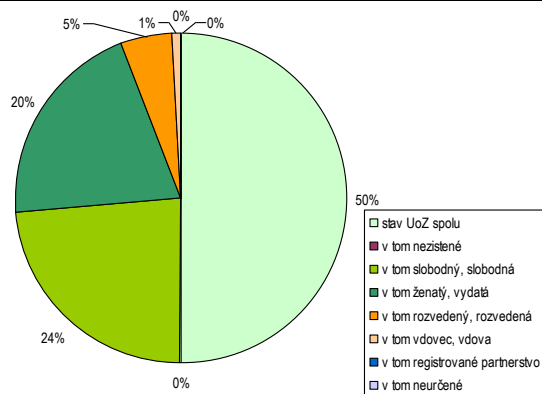
Nezamestnaní podľa rodinného stavu

Z pohľadu rodinného stavu bolo najviac obyvateľov nezamestnaných slobodných. Ďalšou skupinou bola skupina ženatých.

Štruktúra nezamestnaných v okrese Žilina v roku 2022 marec (rodinný stav)
Okres Žilina



Kraj Žilina



Zdroj: ÚPSVaR, 2022

Štruktúra nezamestnaných podľa rodinného stavu

Územie	stav UoZ spolu	nezistené	slobodný, slobodná	ženatý, vydatá	v tom rozvedený, rozvedená	vdovec, vdova	registrované partnerstvo	neurčené
Žilina	3 960	5	1 955	1 564	372	64	0	0
Žilinský kraj	19 725	10	9 351	8 024	1 959	381	0	0

Zdroj: ÚPSVaR, 2022

CHOROBNOSŤ

Nasledujúce tabuľky prezentujú stav chorobnosti obyvateľov okresu Žilina.

Vo všeobecnosti možno povedať, že v priemere počas sledovaného obdobia (do roku 2019) priemerná doba trvania prípadu PN ostala stabilizovaná, v roku 2020 dokonca mierne klesla. Priemerná doba v prípade žien je vyššia ako v prípade mužov.

Priemerná doba trvania 1 prípadu PN spolu v dňoch - choroba

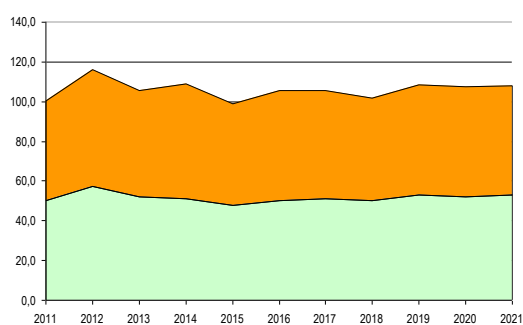
	2011	2012	2013	2014	2015	2016	2017	2018	2019	2020	2021
PN spolu											
Spolu	50,4	58,5	53,3	55,0	50,3	53,5	53,8	51,9	55,4	55,3	55,5
Muži	50,4	57,3	52,9	52,0	49,0	50,9	52,3	50,8	54,5	53,9	55,0
Ženy	51,0	59,6	53,7	57,9	51,5	55,9	55,1	52,9	56,1	56,6	56,0

Choroba

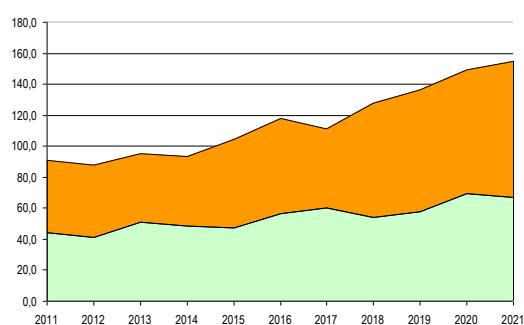
Spolu	50,1	58,3	52,7	54,7	49,5	53,0	52,8	51,0	54,4	53,8	54,0
Muži	50,1	57,1	52,1	51,2	48,0	50,1	51,0	49,9	53,2	52,0	53,0
Ženy	50,5	59,2	53,3	57,7	50,8	55,4	54,4	51,8	55,4	55,4	54,8
Pracovné úrazy											
Spolu	44,0	42,9	48,7	47,3	50,5	58,1	56,8	61,4	64,8	72,9	74,1
Muži	44,0	41,4	51,2	48,4	47,1	56,5	60,5	54,3	58,0	69,6	66,9
Ženy	47,1	46,2	44,0	45,1	57,1	61,3	50,8	73,5	78,1	79,8	88,0
Ostatné úrazy											
Spolu	54,5	63,4	59,4	59,8	58,9	58,2	62,5	61,0	63,5	74,3	73,9
Muži	54,5	60,9	58,7	58,1	56,9	55,8	60,8	56,6	63,3	72,3	72,4
Ženy	61,1	68,8	60,8	63,8	62,9	63,1	65,5	69,5	63,9	77,8	76,3

Zdroj: <http://datacube.statistics.sk>, 18.4.2022

Priemerná doba trvania 1 prípadu PN spolu v dňoch
Choroba



Pracovné úrazy



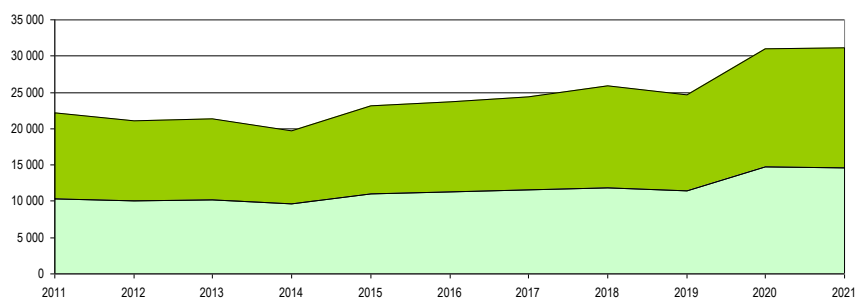
Zdroj: <http://datacube.statistics.sk>, 18.4.2022

Čo sa týka novonahlásených prípadov PN, dochádza v okrese Žilina v priemere k nárastu hodnoty. K výraznému nárastu došlo v prípade rokov 2020 a 2021.

Počet novohlásených prípadov PN - Okr. Žilina

	2011	2012	2013	2014	2015	2016	2017	2018	2019	2020	2021
Spolu	22 188	21 101	21 290	19 639	23 120	23 725	24 361	25 892	24 631	31 010	31 145
Muži	10 356	9 997	10 219	9 599	11 035	11 349	11 629	11 918	11 377	14 761	14 635
Ženy	11 832	11 104	11 071	10 040	12 085	12 376	12 732	13 974	13 254	16 249	16 510

Zdroj: <http://datacube.statistics.sk>, 18.4.2022



Obrázok: Počet novohlásených prípadov PN - Okr. Žilina

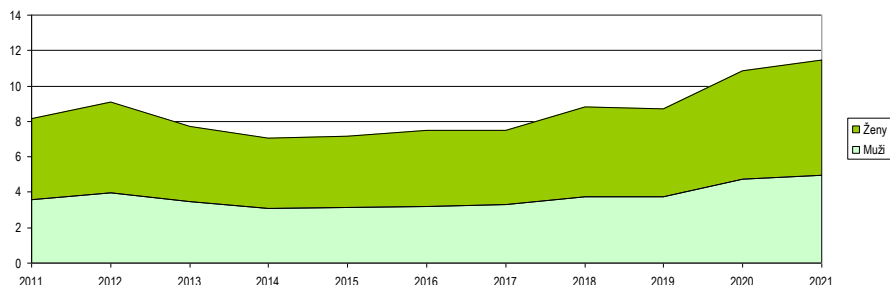
Zdroj: <http://datacube.statistics.sk>, 18.4.2022

Nerovnomerný vývoj bol zaznamenaný v prípade priemerného percenta pracovnej neschopnosti. Do roku 2014 bol zaznamenaný pokles a od tohto roku postupne hodnoty stúpajú až do hodnoty 5,689 % v roku 2021.

Priemerné percento pracovnej neschopnosti - Okr. Žilina

	2011	2012	2013	2014	2015	2016	2017	2018	2019	2020	2021
Spolu	4,056	4,501	3,824	3,508	3,571	3,719	3,722	4,384	4,314	5,393	5,689
Muži	3,583	3,944	3,46	3,088	3,166	3,221	3,294	3,76	3,742	4,764	4,988
Ženy	4,569	5,13	4,229	3,971	4,018	4,271	4,196	5,074	4,944	6,09	6,464

Zdroj: <http://datacube.statistics.sk>, 20.10.2021



Obrázok: Priemerné percento pracovnej neschopnosti - Okr. Žilina

Zdroj: <http://datacube.statistics.sk>, 18.4.2022

Priemerné percento pracovnej neschopnosti v okrese Žilina vykazuje relatívne stabilný trend. V roku 2019 dosiahol hodnotu 4,56 % (v prípade žien 6,26 %).

Zhrnutie problémov a pozitív

pozitíva	problémy
Narastajúci počet obyvateľov v ostatných samosprávach UMR okresu Žilina	Znižujúca sa hrubá miera živorodenosti v UMR Žilina
Vysoký podiel obyvateľov v produktívnom veku 40 - 44 rokov,	Najvyššie priemerné hodnoty za celé sledované obdobie dosiahla obec Horný Hričov, Teplička nad Váhom a obec Divinka,
Zvyšujúci sa počet obyvateľov slovenskej národnosti,	Najvyššia miera novorodeneckej úmrtnosti bola zaznamenaná v prípade obce Teplička nad Váhom a hlavne v obci Lietavská Lúčka,
Narastajúci počet obyvateľov v meste Žilina,	Vysoko negatívne migračné saldo v krajskom meste Žilina,
Vysoké prírastky obyvateľov v obciach Mojš, Hôrky, Teplička nad Váhom, Ovčiarsko,	Vysoký podiel živorodenosti rizikových skupín obyvateľstva, ktorí častokrát nie sú schopní zabezpečiť základné životné podmienky
Výrazne znižujúca sa hrubá miera potratovosti,	Výrazne negatívne migračné saldo v krajskom meste Žilina,
V porovnaní s regionálnou štatistikou je sobášnosť v meste Žilina vyššia ako, ako v prípade okresu	Prognóza znižovania počtu obyvateľov vo vekových skupinách od 15 do 34 rokov
Najmenej rozvodov zaznamenaných v prípade obcí Bitarová, Ovčiarsko, Divinka a Lietavská Lúčka.	Výrazne narastajúci počet obyvateľov v postproduktívnom veku v budúcnosti vytvorí tlak na miestne rozpočty (potreba zabezpečenia sociálnych služieb)
V prípade, že sa doterajší trend zachová, v nasledujúcich 11 rokoch by malo dôjsť k miernemu nárastu počtu obyvateľov	Priemerné nízke hodnoty hrubej miery sobášnosti v obciach UMR
V UMR majú najvyšší podiel vo vzdelanostnej štruktúre obyvateľstva občania s úplným stredným odborným vzdelaním – 26,78 %, vysokoškolským vzdelaním II. stupňa - 19,341 %	Zvyšujúca sa hustota obyvateľstva v UMR Žilina
Hlavný pracovný trh pre okres a UMR sa nachádza priamo v meste Žilina a prilahlých obciach s lokalizáciou významných výrobných podnikov	Negatívny vplyv pandemickej situácie na zamestnanosť v UMR
Významnými zamestnávateľmi bol Vedecko-technický park, ktorý sa zaoberá projektmi na rozvoj a podporu nových firiem najmä v oblasti technológií, funguje pri Žilinskej univerzite	Narastajúci počet prípadov PN od roku 2018
Najväčšie zastúpenie majú v UMR a regióne priemyselné odvetvia (24,6 %), obchod (17,1 %), vzdelávanie a doprava - 9,3 a 9,1 %	Z hľadiska vekových kohort by malo dôjsť k nárastu počtu obyvateľov hlavne v dôchodkovom veku
K znižovaniu podielu nezamestnaných dochádza aj v prípade skupiny od 15 do 24 rokov, kedy do roku 2021 klesol počet na 481.	V prípade vybraných skupín sa predpokladá (v prípade, že sa doterajší trend zachová) pokles - 20 až 24
	Pokles v medziročnom porovnaní 2011 až 2021 bol zaznamenaný v skupine 20 až 34 rokov, a od 50 do 59 rokov.
	Najvýraznejší pokles v zamestnanosti nastal v prípade priemyslu a verejnej správy
	Najväčší počet nezamestnaných obyvateľov pripadal na skupinu vo veku od 35-49 a skupinu od 50 rokov
	Najväčšou skupinou nezamestnaných je skupina obyvateľov s úplným stredným vzdelaním a vysokoškolským vzdelaním.
	Postupne dochádza k poklesu pri nezamestnaných viac ako 48 mesiacov.
	Relatívne stabilná chorobnosť z hľadiska dĺžky trvania PN