

2010 - 2013

**KOMUNITNÝ PLÁN SOCIÁLNYCH SLUŽIEB
MESTA ŽILINA**

MESTO ŽILINA

Námestie obetí komunizmu 1
011 31 Žilina

KOMUNITNÝ PLÁN SOCIÁLNYCH SLUŽIEB MESTA ŽILINA NA ROKY 2010 - 2013

Rok spracovania 2010
Text neprešiel jazykovou úpravou.

November 2009 – September 2010
Žilina

OBSAH

PRÍHOVOR PRIMÁTORA MESTA ŽILINA

1. RÁMCOVÉ VYMEDZENIE PROBLEMATIKY	6
1.1 KOMUNITNÉ PLÁNOVANIE	6
1.2 KOMUNITNÝ PLÁN SOCIÁLNYCH SLUŽIEB MESTA ŽILINA	9
1.3 PROCES PRÍPRAVY KOMUNITNÉHO PLÁNU	10
1.4 PRACOVNÉ SKUPINY.....	12
2. ANALYTICKÁ ČASŤ.....	14
2.1 SOCIÁLNO – DEMOGRAFICKÁ ANALÝZA MESTA ŽILINA.....	14
2.2 PREDPOKLADANÁ POTREBA SOCIÁLNYCH SLUŽIEB NA ÚZEMÍ MESTA ŽILINA.....	21
2.3 ANALÝZA POTRIEB KLIENTOV POSKYTOVATEĽOV SOCIÁLNYCH SLUŽIEB	24
2.4 ANALÝZA POSKYTOVATEĽOV SOCIÁLNYCH SLUŽIEB.....	28
2.5 ANALÝZA POTRIEB OBYVATEĽOV MESTA ŽILINA.....	41
3. IDENTIFIKÁCIA OBLASTÍ V SOCIÁLNYCH SLUŽBÁCH	51
3.1 SWOT ANALÝZA - RODINA A DETI	52
3.2 SWOT ANALÝZA – SENIORI.....	53
3.3 SWOT ANALÝZA – OSOBY OHROZENÉ SOCIÁLNYM VYLÚČENÍM	55
3.4 SWOT ANALÝZA - OSOBY SO ZDRAVOTNÝM POSTIHNUTÍM.....	57
4. ŠPECIFIKÁCIA PRIORÍT KOMUNITNÉHO PLÁNU	59
4.1 VŠEOBECNÉ PRIORITY	60
4.2 PRIORITY – RODINA A DETI	62
4.3 PRIORITY – SENIORI.....	64
4.4 PRIORITY – OSOBY OHROZENÉ SOCIÁLNYM VYLÚČENÍM	66
4.5 PRIORITY – OSOBY SO ZDRAVOTNÝM POSTIHNUTÍM	67
5. ZÁVER	68
ZOZNAM POSKYTOVATEĽOV SOCIÁLNYCH SLUŽIEB NA ÚZEMÍ MESTA ŽILINA.....	69
ZOZNAM PRÍLOH:.....	77

Vážení občania mesta Žilina,

dostáva sa Vám do rúk strategický dokument – Komunitný plán sociálnych služieb mesta Žilina pre obdobie rokov 2010-2013. Je výsledkom spolupráce mnohých Žilinčanov – pracovných skupín, zamestnancov Mestského úradu v Žiline a občanov mesta. Obsahuje súhrnné informácie o sociálnych službách a navrhuje priority pre ich rozvoj na nasledujúce obdobie.

Komunitné plánovanie je dobrý spôsob ako sa dozvedieť o skutočných potrebách občanov Žiliny. Poskytuje priestor pre vzájomnú komunikáciu, umožňuje nám vypočuť si problémy, názory a požiadavky ostatných. To nás viedlo k hľadaniu najlepšieho riešenia v oblasti sociálnych služieb.

Moje poďakovanie patrí všetkým tým, ktorí svoj čas, osobné úsilie a vedomosti venovali príprave a spracovaniu Komunitného plánu. Ďakujem pracovným skupinám a pracovníkom riadiacej pracovnej skupiny odboru sociálneho a bytového Mestského úradu v Žiline. Veľmi si vážim zapojenie sa občanov mesta, ktorí rozhodujúcim spôsobom prispeli k tvorbe tejto zásadnej stratégie.

Ivan Harman
primátor Žiliny

PREAMBULA:

Spoločne vytvárajme predpoklady, aby každý občan mesta bez ohľadu na vek, pohlavie, sociálny status či národnosť sa mohol zapojiť do života mesta v plnom rozsahu vo všetkých oblastiach vrátane vzdelávania v bežných školách.

Proces decentralizácie verejnej správy podmienený udalosťami po roku 1989 umožnil vytvoriť priestor pre dialóg a aktívnu spoluprácu medzi územnou samosprávou, štátnou správou, aktivistami, mimovládnyimi, cirkevnými organizáciami apod. Nevyhnutnou podmienkou je priama participácia občanov pri rozhodovaní o veciach verejných, transparentnosť zo strany inštitúcií a organizácií, ako aj flexibilita pri riešení problémových situácií.

1. RÁMCOVÉ VYMEDZENIE PROBLEMATIKY

1.1 KOMUNITNÉ PLÁNOVANIE

Obsahom komunitného plánovania je aktívna spolupráca a vytváranie trvalých partnerstiev medzi zúčastnenými stranami. V súčasnosti sa komunitné plánovanie stáva jednou z nevyhnutných techník a metód riadenia rozvojových procesov do ktorej v porovnaní s inými metódami sú zapojení všetci, ktorých sa daná oblasť týka alebo javia záujem o jej riešenie, plánovanie a i. Postupy a techniky je možné aplikovať vo všetky oblastiach verejného života. Cieľom je spoločne dospieť k identifikácii problémov, plánovať a určovať stratégiu ako aj vyriešiť alebo prispieť k riešeniu konkrétneho problému v danej komunite. Komunitné plánovanie je jedna z metód komunitnej práce, čiže práce s komunitou v prospech komunity.

Pre účely komunitného plánu budeme definovať komunitu cez prizmu životného priestoru a čiastočne cez vzťahy medzi členmi komunity. Pojem komunita je odvodený z latinského slova *communitas*, čo znamená vľúdnosť, pospolitosť či spoločné nažívanie ľudí. „Do slovenčiny sme pojem prebrali z anglosaskej literatúry /community/, chápaný v širokom zmysle ako obec, spoločenstvo.“¹ Komunitu môžeme vnímať ako priestor ohraničený vlastným špecifickým územím, kde obyvatelia „uskutočňujú najväčšiu časť svojich každodenných činností, kde ľudia spolupracujú, aby naplnili svoj život, podieľajú sa na spoločnej kultúre.“² Komunita je miesto, kde človek môže získať emociálnu podporu a praktickú pomoc pri riešení každodenných problémov.³

Charakteristickými znakmi komunitného plánovania je zapájanie čo možno najväčšej skupiny obyvateľov. Nevyhnutnou súčasťou je oslovovanie a zapájanie všetkých zúčastnených do komunitného plánovania, čo je nenahraditeľná príležitosť pre získanie

¹ŽILOVÁ, Anna. 2003. *Komunitná práca s komunitou s vysokou mierou nezamestnanosti*. UMB Banská Bystrica, 2003, s. 7

² STRIEŽENEC, Štefan. 1996. *Slovník sociálneho pracovníka*. Trnava, 1996, s. 97

³ BAUMAN, Zigmunt. 2001. *Komunita*. Bratislava: Spolok Slovenských spisovateľov, 2006, s. 8

informácií o potrebách, kvalite a nedostatkoch v danej oblasti. Vzniká tu vzájomný dialóg a výsledkom je dosiahnutie cieľov a naplnenie priorít, ktoré sú prijaté a podporované väčšinou účastníkov. Hlavnými princípmi komunitného plánovania je partnerstvo medzi všetkými účastníkmi, zapájanie miestneho spoločenstva, hľadanie nových ľudských a finančných zdrojov a práca s informáciami. Pribeh spracovania komunitného plánu je rovnako dôležitý ako výsledný dokument, v ktorom je zohľadnená už vytvorená a osvedčená spolupráca, kompromis prianí a možností.

Cieľom komunitného plánovania je odzrkadlenie Národných priorít rozvoja sociálnych služieb v SR, ktorých prioritou je *„zabezpečenie práva občanov na sociálne služby, zvýšenie kvality a dostupnosti sociálnych služieb s dôrazom na rozvoj nedostatkových sociálnych služieb alebo na rozvoj sociálnych služieb, ktoré v jednotlivých samosprávnych krajoch a obciach chýbajú.“* V súlade so stanovenými prioritami Ministerstva práce sociálnych vecí a rodiny SR a v súlade so zákonom č. 448/2008 Z. z. o sociálnych službách majú obce povinnosť spracovať komunitný plán sociálnych služieb na základe dôslednej analýzy poskytovaných sociálnych služieb, potrieb a tradícií svojho územia. Pod sociálnymi službami, rozumieme odbornú činnosť, obslužnú činnosť alebo ďalšiu činnosť alebo súbor takýchto o činností, ktoré sú zamerané na:

- prevenciu vzniku nepriaznivej sociálnej situácie, riešenie nepriaznivej sociálnej situácie alebo zmiernenie nepriaznivej situácie fyzickej osoby, rodiny alebo komunity,
- zachovanie, obnovu alebo rozvoj schopnosti fyzickej osoby viesť samostatný život a na podporu jej začlenenia do spoločnosti,
- zabezpečenie nevyhnutných podmienok na uspokojovanie základných životných potrieb fyzickej osoby,
- riešenie krízovej sociálnej situácie fyzickej osoby a rodiny,
- prevenciu sociálneho vylúčenia fyzickej osoby a rodiny.⁴

Sociálne služby sa poskytujú formou terénnou, ambulatnou, pobytovou alebo inou formou podľa nepriaznivej sociálnej situácie a prostredia, v ktorom sa fyzická osoba zdržiava.

Rozdelenie sociálnych služieb:

- sociálne služby na zabezpečenie nevyhnutných podmienok na uspokojovanie základných životných potrieb v zariadeniach, ktorými sú: nocľaháreň, útulok, domov na pol ceste, nízkoprahové denné centrum a zariadenie núdzového bývania,

⁴ Zákon NR SR 448/2008 o sociálnych službách

- sociálne služby na podporu rodiny s deťmi, ktorými sú:
 - pomoc pri osobnej starostlivosti o dieťa a podpora zosúlad'ovania rodinného života a pracovného života,
 - poskytovanie sociálnej služby v zariadení dočasnej starostlivosti o deti,
 - poskytovanie sociálnej služby v nízkoprahovom dennom centre pre deti a rodinu,
- sociálne služby na riešenie nepriaznivej sociálnej situácie z dôvodu ťažkého zdravotného postihnutia, nepriaznivého zdravotného stavu alebo z dôvodu dovŕšenia dôchodkového veku, ktorými sú:
 - poskytovanie sociálnej služby v zariadení pre fyzické osoby, ktoré sú odkázané na pomoc inej fyzickej osoby a pre fyzické osoby, ktoré dovŕšili dôchodkový vek,
 - opatrovateľská služby,
 - prepravná služba,
 - sprievodcovská služby a predčítateľská služby,
 - tlmočnícka služba,
 - sprostredkovanie tlmočnickej služby,
 - sprostredkovanie osobnej asistencie,
 - požičiavanie pomôcok,
- sociálne služby s použitím telekomunikačných technológií, ktorými sú:
 - monitorovanie a signalizácia potreby pomoci,
 - krízová pomoc poskytovaná prostredníctvom telekomunikačných technológií,
- podporné služby, ktorými sú:
 - odľahčovacia služba,
 - pomoc pri zabezpečení opatrovníckych práv a povinností,
 - poskytovanie sociálnej služby v dennom centre,
 - poskytovanie sociálnej služby v integračnom centre,
 - poskytovanie sociálnej služby v jedálni,
 - poskytovanie sociálnej služby v pracovni,
 - poskytovanie sociálnej služby v stredisku osobnej hygieny.⁵

⁵ Zákon NR SR 448/2008 o sociálnych službách

1.2 KOMUNITNÝ PLÁN SOCIÁLNYCH SLUŽIEB MESTA ŽILINA

Komunitný plán sociálnych služieb mesta Žilina na roky 2010 – 2013 je dokument analyzujúci súčasný reálny stav sociálnych služieb v meste, ich kvalitu a rozvoj v budúcnosti. Je výsledkom vzájomnej a otvorenej spolupráce medzi všetkými účastníkmi komunitného plánovania, ktorí majú v procese plánovania rovnaké práva a povinnosti. Účastníkmi komunitného plánovania sú:

- Užívatelia sociálnych služieb sú tí občania, ktorí sociálne služby už prijímali, prijímajú a budú prijímať v budúcnosti. Užívateľom sa v priebehu svojho života môže stať každý občan.
- Poskytovatelia sociálnych služieb môžu byť verejní a neverejní, ktorí sociálne služby poskytujú, prevádzkujú, dodávajú klientom. Poskytovatelia sú povinní prihliadať na individuálne potreby prijímateľov sociálnych služieb – t.j. poskytovať služby také a tak, aby sa zachovala, eventuálne zvýšila kvalita života klientov.
- Objednávateľom sociálnych služieb je väčšinou štátna správa, samospráva, voľbami poverení zástupcovia, ale aj nadácia alebo agentúra, ktoré obvykle majú spracované plány strategického rozvoja sociálnych služieb.

Cieľom komunitného plánovania sociálnych služieb v meste Žilina je zmobilizovanie občanov mesta, spolupráca mimovládnych organizácií, cirkevných organizácií, dobrovoľníkov, samosprávy a orgánov štátnej správy. Dôležité je identifikovanie sociálnych problémov v meste, voľba vhodnej stratégie, ich riešenia a to so zreteľom na klienta, poskytovateľov sociálnych služieb, technickej vybavenosti apod., viesť aktívny dialóg k daným problémom, podpora sociálneho fungovania participácie a vytváranie partnerstiev všetkých subjektov komunity, predchádzať sociálnemu vylúčeniu, chudobe, sociálnej odkázanosti a prehľbovaniu týchto negatívnych a spoločenských javov, rozširovať a čo možno v najväčšej miere skvalitniť poskytovanie sociálnych služieb v meste. Podľa § 80 Z.z. 448/2008 o sociálnych službách musí obec poskytovať alebo zabezpečovať nasledovné služby:

- základné sociálne poradenstvo
- sociálnu službu fyzickej osobe, ktorá nemá zabezpečené nevyhnutné podmienky na uspokojovanie základných životných potrieb v zariadení, ktorým je

- nocľaháreň,
- nízkoprahové denné centrum,
- pomoc pri osobnej starostlivosti o dieťa,
- sociálnu službu v nízkoprahovom dennom centre pre deti a rodinu,
- sociálnu službu v zariadení, ktorým je:
 - zariadenie pre seniorov,
 - zariadenie opatrovateľskej služby,
 - denný stacionár,
- opatrovateľskú službu,
- prepravnú službu,
- odľahčovaciu službu.

Obec môže poskytovať alebo zabezpečovať:

- podpornú sociálnu službu v zariadení, ktorým je
 - denné centrum,
 - jedáleň,
 - práčovňa,
- stredisko osobnej hygieny,
- sprostredkovanie tlmočnickej služby,
- sprostredkovanie osobnej asistencie,
- sprievodcovskú a predčitateľskú službu,
- požičiavanie pomôcok,
- monitorovanie a signalizáciu potreby pomoci,
- krízovú pomoc poskytovanú prostredníctvom telekomunikačných technológií,
- pomoc pri výkone opatrovníckych práv a povinností,
- pomoc pri uplatňovaní práv a právom chránených záujmov ako samostatnú odbornú činnosť,
- terénnu sociálnu službu prostredníctvom terénnych programov.

1.3 PROCES PRÍPRAVY KOMUNITNÉHO PLÁNU

Proces prípravy Komunitného plánu sociálnych služieb v meste Žilina 2010 – 2013 /ďalej len KPSS/ bol zahájený v roku 2009. Prebiehal v štyroch etapách /príloha A/, ktoré boli odsúhlasené všetkými účastníkmi komunitného plánovania v presne vymedzenom časovom období:

- 1. Etapa projektu - Október 2009 - November 2009,
- 2. Etapa projektu – November 2009 – Marec 2010
- 3. Etapa projektu – Marec 2010 – Máj 2010
- 4. Etapa projektu – Máj 2010 – August 2010

Prvá etapa smerovala k príprave, medializácii a organizácii procesu komunitného plánovania. Prvé pracovné stretnutie sa uskutočnilo 04.11.2009, na ktoré boli formou elektronickej pošty a webovej stránky mesta Žilina pozvaní zástupcovia mimovládnych organizácií, poskytovatelia a prijímatelia sociálnych služieb a občania, ktorí majú záujem sa zapojiť do tvorby a realizácie KPSS.

Druhá etapa bola zameraná na vyhodnotenie výsledkov analýzy potrieb užívateľov sociálnych služieb, ktorí sú odkázaní na sociálne služby. Vychádzalo sa zo sociálno – demografickej analýzy, analýzy reálneho stavu sociálnych služieb v meste Žilina a z vyhodnotenia dotazníka, ktorý bol distribuovaný medzi poskytovateľov sociálnych služieb podľa jednotlivých skupín. Dotazníkový prieskum prebiehal v dňoch od 01.03.2010 do 30.03.2010. Bol zverejnený aj na internetovej stránke mesta Žilina. Zapojilo sa 24 organizácií a inštitúcií pôsobiacich na území mesta Žilina. Mnohé z týchto organizácií sa aktívne podieľali na tvorbe komunitného plánu sociálnych služieb.

V tretej etape komunitného plánovania sa zhodnocovali silné a slabé stránky existujúceho systému sociálnych služieb. Bol realizovaný prieskum zameraný na zistenie potrieb obyvateľov mesta Žilina vo vzťahu k sociálnym službám. Na základe získaných relevantných údajov, ktoré obsahujú informácie od súčasných a potencionálnych prijímateľov ako aj poskytovateľov sociálnych služieb, bola vytvorená SWOT analýza, ktorá tvorí základ k vypracovaniu odporúčaní pre každú pracovnú skupinu, ktoré zabezpečia skvalitnenie sociálnych služieb v meste Žilina.

Záverečná etapa komunitného plánovania bola venovaná samotnej tvorbe dokumentu Komunitného plánu sociálnych služieb v Meste Žilina na roky 2010 - 2013, kde sú stanovené krátkodobé a strednodobé ciele, ktoré sú výsledkom aktívnej spolupráce a konsenzu všetkých zúčastnených. Dokument bol predložený na verejné pripomienkovanie širokej verejnosti, následne komisii sociálnej, zdravotnej a bytovej, Mestskej rade a Mestskému zastupiteľstvu v Žiline.

V rámci organizácie prípravy dokumentu bola odsúhlasená organizačná štruktúra KPSS, kde sa dbalo na to, aby všetci zúčastnení boli použiteľní aj v ďalších cykloch komunitného plánovania /príloha B/ a štyri pracovné skupiny zamerané na rôzne cieľové skupiny /bližšie 1.4/. Organizačná štruktúra sa skladá zo 4 pracovných skupín, riadiacej

pracovnej skupiny, garanta komunitného plánovania sociálnych služieb, ktorým je odbor sociálny a bytový v Žiline, komisie sociálnej, zdravotnej a bytovej, Mestskej rady Mesta Žilina a Mestského zastupiteľstva v Žiline, ktorého poslanci v záverečnej fáze schvaľujú finálnu verziu samotného dokumentu.

Pre každú pracovnú skupinu KPSS bol zvolený koordinátor, ktorého nosnou úlohou bol metodický dohľad nad prácou a výstupmi tej danej skupiny. Koordinátori riadili a zvolávali pracovné sedenia skupín, ktorých úlohou bolo naplňať ciele a zadania na ktorých sa dohodli účastníci KPSS na spoločných sedeniach. Spoločné stretnutia všetkých pracovných skupín boli navrhnuté a zvolávané v priemere 1-krát mesačne. Hlavným cieľom spoločných stretnutí bolo prezentovanie výstupov pracovných skupín ako aj zosúladienie, skordinovanie práce účastníkov, ako aj dohodnutie sa na ďalšom spoločnom postupe.

Medzi jednotlivými spoločnými stretnutiami pracovných skupín boli zvolávané a realizované stretnutia jednotlivých pracovných skupín. Cieľom pracovných stretnutí bolo identifikovanie spoločných potrieb klientov v meste Žilina a hľadanie možných riešení.

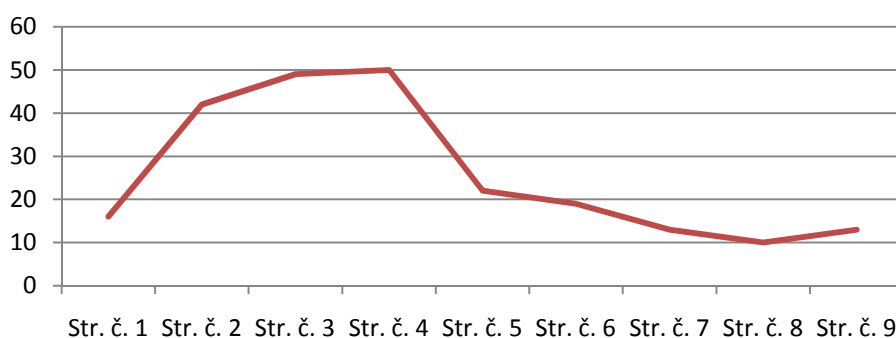
1.4 PRACOVNÉ SKUPINY

Počas prvotných príprav komunitného plánu sociálnych služieb mesta Žilina, sa aktéri plánovania zhodli na vytvorení štyroch pracovných skupín, zameraných na rôzne cieľové skupiny občanov. Ich úlohou bolo, čo možno v najväčšej miere zastupovať vlastnú cieľovú skupinu. V každej pracovnej skupine boli zastúpení zástupcovia objednávateľa, poskytovateľov a v niekoľkých prípadoch aj samotní užívatelia sociálnych služieb. Členovia pracovných skupín KPSS sa dohodli na vytvorení nasledovných pracovných skupín:

- *pracovná skupina Rodina a deti* – v stredobode záujmu skupiny bola rodina a dieťa, ktoré tvoria základnú bunku každej spoločnosti. Základným princípom pracovnej skupiny bola podpora „Zdravej rodiny“, ktorý bol premietnutý do cieľov a priorit nevyhnutných pre rozvoj sociálnych služieb s rodinou a deťmi.
- *pracovná skupina Seniori* – hlavným záujmom zástupcov seniorov a poskytovateľov sociálnych služieb pre danú cieľovú skupinu, bolo zmapovať súčasný stav poskytovaných služieb s cieľom o ich skvalitnenie, profesionalizovanie a v neposlednom rade o doplnenie chýbajúcich sociálnych služieb.
- *pracovná skupina Osoby ohrozené sociálnym vylúčením* – prioritou pracovnej skupiny bolo rozširovať a skvalitňovať poskytované sociálne služby pre fyzické osoby, ktoré nemajú zabezpečené nevyhnutné podmienky na uspokojovanie základných životných potrieb. Medzi

hlavné priority patrí, navýšenie počtu miest/kapacít v danej službe, skvalitniť poskytované sociálne služby, rozšíriť sociálnu sieť a s tým spojené služby a i. Medzi najviac diskutované cieľové skupiny patrili najmä občania postihnutí chudobou, ľudia bez domova, Rómovia apod.

▪ *pracovná skupina Osoby so zdravotným postihnutím* – hlavným cieľom skupiny bolo zefektívnenie, rozšírenie sociálnych služieb pre osoby so zdravotným postihnutím. Najviac diskutovanými témami boli najmä: poskytovanie včasnej diagnostiky a stimulácie rozvoja detí, bezbariérovosť, prístupnosť vzdelávania v bežných školách, pracovné príležitosti, príležitosť pre voľno-časové aktivity, príležitosť pre samostatný život, rodinné vzťahy a podpora kvality života rodiny so ZP členom.



Obr. č.1: počet osôb podieľajúcich sa na tvorbe KPSS

Počet zúčastnených na jednotlivých spoločných pracovných stretnutiach KPSS sa pohyboval v rozmedzí od 13 do 50 účastníkov. Najväčší zaznamenaný nárast účastníkov bol najmä v počiatočnej fáze KPSS. V neskoršom období nastal pokles záujmu o spoločné stretnutia a to z dôvodu prezentácií výsledkov prieskumov, ktoré boli zverejnené aj na stránke Mesta Žilina a ukončenia prípravy plánu v letnom období. V rámci poklesu záujmu zo strany účastníkov pracovných stretnutí sa negatívne prejavil aj časový horizont možných zmien a určovania priorít komunitného plánu sociálnych služieb v meste Žilina na roky 2010-2013.

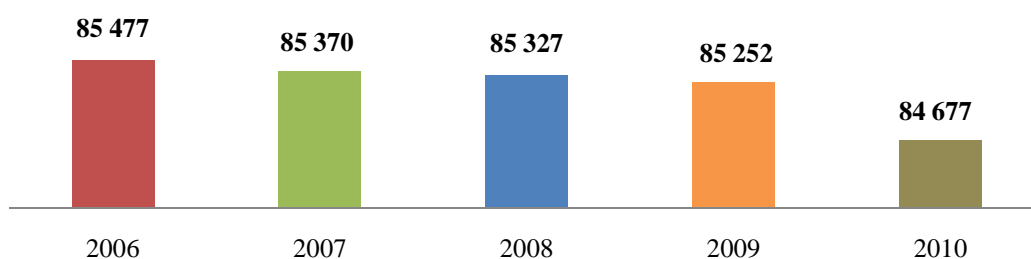
2. ANALYTICKÁ ČASŤ

2.1 SOCIÁLNO – DEMOGRAFICKÁ ANALÝZA MESTA ŽILINA

Mesto Žilina je spoločenským, kultúrnym, ekonomickým centrom Žilinského kraja. Leží v nadmorskej výške 366 m. n. m. /merané na Vlčincoch niekdajšie letisko/. Samotné mesto sa rozprestiera v kotline tvorenej pohoriami Malej Fatry, Strážovských, Súľovských vrchov, Javorníkmi a Kysuckou vrchovinou. Široké riečne trasy Váhu, Rajčanky a Varínky dali možnosť vzniku mnohým dnešným osídleniam ba aj samej Žiline.⁶ Práve tieto časti boli pravdepodobne osídlené už v praveku. V Žiline sa nachádzajú prvé doklady o pobyte paleolitického človeka z poslednej doby kamennej okolo roku 20 000 p. n. l.

Počet obyvateľov mesta Žilina sa prudko menil v roku 1828 mesto čítalo 2 432 obyvateľov. V roku 1919 počet obyvateľov presiahol takmer počet 12 000 obyvateľov. Prudký nárast obyvateľstva zaznamenalo mesto až v roku 1950, ktorý z pôvodných 18 040 obyvateľov vzrástol na 28 571. Toto tempo pokračovalo až do roku 1986, kedy mesto Žilina malo 92 000 obyvateľov.⁷ V súčasnosti počet obyvateľov mesta predstavuje 84 677 obyvateľov a postupne klesá, pričom miernu prevahu v populácii majú ženy, čo korešponduje s celkovým demografickým vývojom na území SR.

Počet obyvateľov mesta Žilina

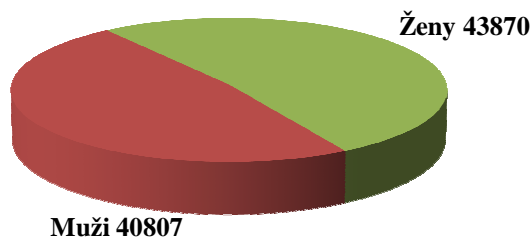


Zdroj: MsÚ Žilina k 31.07.2010

⁶PRIKRYL, Ľudovít - ŠTANSKÝ, Peter. 1997. *Mesto Žilina*. Regionálna a rozvojová agentúra Žilina, 1997, s.14

⁷ Počet obyvateľov spolu s obcami mesta Žilina, ktoré sa dňa 23.11 1990 odčlenili od mesta /Lietavská Lúčka, Porúbka, Rosina, Teplička nad Váhom, Turie a Višňové/

Pohlavie obyvateľov Mesta



Zdroj: MsÚ Žilina k 31.12.2008

Veková štruktúra obyvateľov z pohľadu produktivity



Zdroj: MsÚ Žilina k 31.12.2008

Najpočetnejšou skupinou obyvateľov Mesta Žilina z pohľadu pôsobnosti na trhu práce sú občania v produktívnom veku /55 725/, z toho žien vo veku od 15 do 54 rokov je 26 619 a mužov od 15 – 59 je 29 106. V poproduktívnom veku žije na území mesta 12 092 žien a 5 928 mužov. Najmenej početnou skupinou obyvateľov z pohľadu socio-ekonomického ukazovateľa sú občania predproduktívnom veku /0-14/, ktorých žije v meste 11 579.

počet sobášov k 10.6.2010	
počet rozvodov za rok 2009	266
počet živonarodených k 10.6.2010	660
počet zomretých spolu k 30.6.2010	625

Zdroj: MsÚ Žilina k 31.12.2008

Štruktúra obyvateľov nad 65 rokov

od 65 do 69 rokov	3 243
od 70 do 74 rokov	2 454
od 75 do 79 rokov	2 141
od 80 do 84 rokov	1 439
od 85 do 89 rokov	711
od 90 do 94 rokov	134
od 95 do 99 rokov	37
100 rokov a viac rokov	14

Celkový prírastok /úbytok/ obyvateľ'ov spolu	
z toho muži	-12
z toho ženy	-63

Mechanický pohyb populácie – migrácia	
prist'ahovaní	913
odst'ahovaní	1 151
prírastok – úbytok +/-	-238

Zdroj: MsÚ Žilina k 31.12.2008

Starnutie populácie obyvateľ'stva

index starnutia	
priemerný vek	39,12 %

Zdroj: MsÚ Žilina k 31.12.2008

Počet uchádzačov o zamestnanie

Rok 2010 /mesiac	január	február	marec	apríl
Celkový počet	3 321	3 373	3 308	3 263

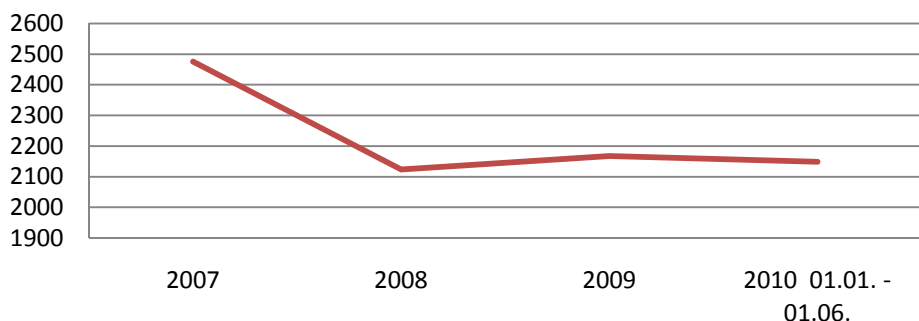
Zdroj: ÚPSVaR Žilina k 06.07.2010

Dávky v hmotnej núdzi

Typ žiadosti	Počet žiadostí
Dávka v hmotnej núdzi	3 146
Náhradné výživné - neplatené výživné	217
Náhradné výživné - sirotsky dôchodok	36
PP na osobnú asistenciu	159
PP na kúpu pomôcky	12
PP na výcvik používania pomôcky	0
PP na úpravu pomôcky	0
PP na opravu pomôcky	2
PP na kúpu zdvíhacieho zariadenia	2
PP na kúpu osobného motorového vozidla	2
PP na úpravu osobného motorového vozidla	0
PP na prepravu	4
PP na úpravu bytu	1
PP na úpravu rodinného domu	2
PP na úpravu garáže	0
PP na kompenzáciu zvýšených výdavkov - diéta	1 479
PP na kompenzáciu zvýšených výdavkov - hygiena alebo opotrebovanie	2 103

PP na kompenzáciu zvýšených výdavkov - prevádzka OMV	1 729
PP na kompenzáciu zvýšených výdavkov - pes	0
PP na opatrovanie - celodenné	1 541
PP na opatrovanie - čiastočné	39
PP na opatrovanie - kombinované	4
Odmena pestúna	5
Príspevok pri narodení dieťaťa	148
Príplatok k príspevku pri narodení dieťaťa	131
Príspevok rodičom trojčiat	1
Príspevok na pohreb	117
Prídavok na dieťa	21 987
Rodičovský príspevok	3 884
Rodičovský príspevok pre zverené dieťa	22
Príspevok rodičovi	12
Príspevok na starostlivosť o dieťa	119
Jednorazový príspevok pri zverení do náhradnej starostlivosti	0
Jednorazový príspevok pri zániku náhradnej starostlivosti	2
Opakovaný príspevok dieťaťu zverenému do náhradnej starostlivosti	118
Opakovaný príspevok náhradnému rodičovi	30
Osobitný opakovaný príspevok náhradnému rodičovi	1
Resocializačný príspevok	10
Ostatné	0

Zdroj: ÚPSVaR Žilina k 01.06.2010



Počet vyplatených dávok v hmotnej núdzi k 01.06.2010

Zdroj: ÚPSVaR Žilina k 01.06.2010

Dávky v hmotnej núdzi boli v roku 2007 vyplatené 2475 obyvateľom mesta Žilina. V roku 2008 nastal pokles o 351 vo vyplácaných dávkach v hmotnej núdzi. V roku 2009 bolo vyplatených 2168 dávok a v roku 2010 od 01.01 do 01.06 bolo evidovaných a vyplatených 2149 dávok v hmotnej núdzi.

Demografické ukazovatele

	2006	2007	2008	2009	2010
celkový prírastok/úbytok	52	-107	-43	-75	-120

prirodzený prírastok/úbytok	43	75	84	163	-
živonarodení	777	856	856	929	-
zomrelí	1 376	1 411	1 413	1 398	-
migračný prírastok/úbytok	9	-182	-127	-238	-

Zdroj: MsÚ Žilina k 31.12.2008

Počet obyvateľov v meste Žilina od roku 2006 až 2010 postupne klesá. Za obdobie 2006 až 2010 predstavuje úbytok 800 obyvateľov. Počet živonarodených detí v rokoch 2008 a 2009 výraznejšie stúpol. Prirodzený prírastok stúpol v roku 2009. Migračný prírastok má od roku 2007 stúpajúci charakter, najmä v roku 2009, čo ovplyvňuje dlhodobý celkový úbytok obyvateľstva. Z hľadiska vekovej štruktúry obyvateľstva klesá skupina predproduktívneho veku a v produktívnom veku narastá skupina ľudí, čím sa potvrdzuje postupné starnutie obyvateľstva. Znižuje sa podiel najmladšieho obyvateľstva 0-14 ročných. V nasledujúcich rokoch sa predpokladá zrýchlený proces populačného starnutia v rámci celej SR, čo je charakteristické aj pre mesto Žilina. Mesto zažíva starnutie populácie, keď sa rodí málo detí, miera pôrodnosti je pod hranicou prirodzenej obnovy populácie, seniorov pribúda a vek, ktorého sa ľudia dožívajú sa zvyšuje.

Národnostná štruktúra obyvateľstva mesta Žilina

Národnosť	Počet obyvateľov	%
Slovenská	82 750	96,90
Česká	1 379	1,61
Rómska	198	0,23
Maďarská	106	0,12
Nemecká	57	0,07
Poľská	40	0,05
Rusínska	38	0,04
Ukrajinská	34	0,04
Ruská	32	0,04
Srbská	8	0,01
Židovská	5	0,01
Chorvátska	4	0,00
Ostatné, nezistené	749	0,88
Spolu	85 400	100,00

Zdroj: MsÚ Žilina k 31.12.2008

Národnostné menšiny v meste Žilina sú zastúpené v malej miere. Najväčšiu menšinu, ktorá je zastúpená v meste je česká menšina, ktorá tvorí 1,61 % z celkového počtu obyvateľov

mesta Žilina. Rómska národnostná menšina tvorí 0,23 % a Maďarská 0,12% počtu obyvateľov mesta. V meste Žilina majú zastúpenie aj obyvatelia iných národností, jednoznačne prevažujú obyvatelia slovenskej národnosti.

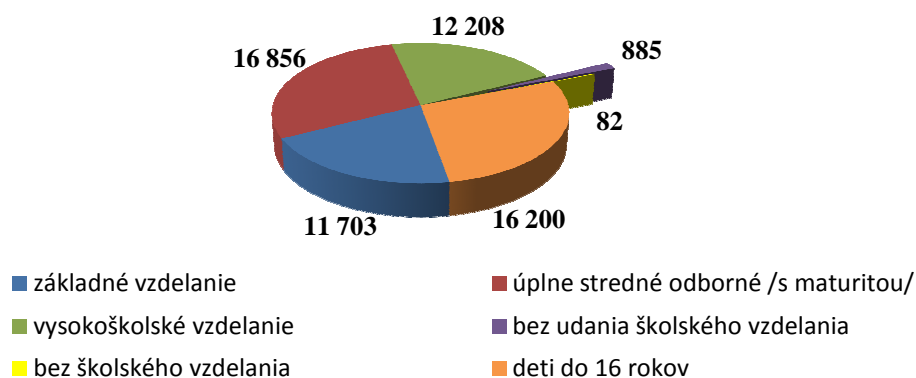
Náboženská štruktúra obyvateľstva

Náboženské vyznanie	Počet obyvateľov
rímskokatolícka cirkev	63 972
gréckokatolícka cirkev	267
pravoslávna cirkev	91
evanjelická cirkev augsburského vyznania	3 138
reformovaná kresťanská cirkev	41
evanjelická cirkev metodistická	59
apoštolská cirkev	74
starokatolícka cirkev	19
bratská jednota baptistov	12
cirkev československá husitská	53
cirkev adventistov siedmeho dňa	52
cirkev bratská	89
kresťanské zbory	114
židovské náboženské obce	48
náboženská spoločnosť Jehovovi svedkovia	248
ostatné	114
bez vyznania	14 297
nezistené	2 712
Spolu	85 400

Zdroj: MsÚ Žilina k roku 2001

V náboženskej štruktúre obyvateľstva predstavuje najväčšie zastúpenie rímskokatolícka cirkev. Ďalšou najpočetnejšou skupinou je skupina obyvateľov bez vyznania. Treťou najpočetnejšou skupinou sú obyvatelia mesta Žilina, ktorí sa hlásia k evanjelickej cirkvi a augsburskému vyznaniu.

Vzdelanostná štruktúra obyvateľstva



Zdroj: MsÚ Žilina k roku 2001

Najviac obyvateľov mesta uviedlo, ako najvyššie dosiahnuté vzdelanie, úplné stredné odborné s maturitou. Druhé nadpočetnejšie dosiahnuté vzdelanie je vysokoškolské /I. stupňa a vyššie/, po ktorom tesne nasleduje vzdelanie základné.

2.2 PREDPOKLADANÁ POTREBA SOCIÁLNYCH SLUŽIEB NA ÚZEMÍ MESTA ŽILINA

Prepočty uvedené v tabuľkách predpokladaných potrieb sociálnych služieb v meste Žilina, boli vypočítané na základe metodiky uvedenej v publikácií: Obce, mestá regióny.

PREDPOKLADANÁ POTREBA SOCIÁLNYCH SLUŽIEB PRE SENIOROV V MESTE ŽILINA

FORMA SOCIÁLNEJ SLUŽBY	POČET OBČANOV VYŽADUJÚCICH SLUŽBU	REÁLNY POČET USPOKOJENÝCH OBČANOV
JEDÁLEŇ PRE DÔCHODCOV	300	817
OPATROVATEĽSKÁ SLUŽBA	300	219
ZARIADENIE OPATROVATEĽSKEJ SLUŽBY	102	24 ⁸
DOMOV DÔCHODCOV, ZARIADENIE PRE SENIOROV	150	455 ⁹
DOMOV SOCIÁLNYCH SLUŽIEB	76	169 ¹⁰
DOMOV – PENZIÓN PRE DÔCHODCOV	100	-
DENNÉ CENTRÁ /KLUBY DÔCHODCOV/	-	240
PREPRAVA PRE DÔCHODCOV	-	5206

Predpokladaná potreba sociálnych služieb pre seniorov vyjadrujúca podiel osôb, ktoré potrebujú sociálnu službu podľa stupňa odkázanosti.

	CELKOVÝ PODIEL	MINIMÁLNA MIERA	ĽAHKÁ MIERA	STREDNÁ MIERA	ŤAŽKÁ MIERA
65 – 69 - 3130	3 % 93,90	1,5 % 46,95	1,5 % 46,95	-	-
70 – 74 – 2453	7 % 171,71	3 % 73,59	2 % 49,06	2 % 49,06	-
75 – 79 – 2173	10,5 % 228,165	4 % 86,92	3 % 65,19	3 % 65,19	0,5 % 10,865
80 – 84 – 1413	15,5 % 219,15	6,5 % 91,845	4 % 56,52	4 % 56,52	1 % 14,13
85 – 89 – 640	27 % 172,80	9 % 57,60	8 % 51,20	8 % 51,20	2 % 12,80
90 A VIAC - 191	80 % 152,80	20 % 38,20	20 % 38,20	20 % 38,20	20 % 38,20
SPOLU 10000	1038,525	395,105	307,12	260,17	75,995

⁸ Nejedná sa o zariadenie pôsobiace priamo v meste Žilina, ale v jeho blízkosti /Varín/.

^{9 -10} Pri poskytovaní pobytových služieb je nevyhnutnosťou dodržiavať miestu/teritoriálnu príslušnosť klientov.

PREDPOKLADANÝ POČET OBČANOV SO ZDRAVOTNÝM POSTIHNUTÍM V MESTE ŽILINA

DRUH ZDRAVOTNÉHO POSTIHNUTIA	PREDPOKLADANÝ POČET	PORADENSTVO	SOCIÁLNE SLUŽBY
ZRAKOVÉ POSTIHNUTIA 0,57%	486,609	Únia nevidiacich a slabozrakých Slovenska, všetky zariadenie spravované ŽSK	Sociálna rehabilitácia, sociálne prevencia, sociálne poradenstvo
Z TOHO ŤAŽKO 0,16%	77,000	-	-
SLUCHOVÉ POSTIHNUTIA	811,015	Zväz sluchovo postihnutých a nedoslýchavých Slovenska, všetky zariadenie spravované ŽSK	Sociálne poradenstvo, sociálna prevencia
Z TOHO NEPOČUJÚCI	117,595		Sociálne poradenstvo
PORUCHY REČI	486,609	Zdravotnícke služby	-
MENTÁLNE POSTIHNUTIE	2433,045	DSS pre deti a dosp., Nadácia krajiny harmónie, SŠŠ Internátna Svederník, Rada pre poradenstvo v sociálnej práci, Agentúra podporných služieb, n. o., všetky zariadenie spravované ŽSK	Voľno-časové aktivity, špecializované pedagogické poradenstvo, sociálne poradenstvo, sociálne prevencia, chránené bývanie, opatrovateľský služba, podporované bývanie
PORUCHY POHYBOVÉHO ÚSTROJENSTVA	2441,582	Zväz zdravotne a telesne postihnutých, Senion, n. o., všetky zariadenie spravované ŽSK	Odľahčovacia služby, opatrovateľský služba
OSOBY NA VOZÍKU	281,721	DSS deti a dospelí, OZ chránené dielne Žilina, , všetky zariadenie spravované ŽSK	-
DIABETICI	4311,185	Celia, n.o.	Sociálne poradenstvo
DUŠEVNÉ PORUCHY	811,015	-	-
EPILEPSIA	1135,421	Klub epileptikov Aura v Žiline	Sociálna prevencia, sociálne poradenstvo
CHRÁNENÉ DIELNE	10	OZ Chránené dielne Žilina	Sociálne poradenstvo

PREDPOKLADANÁ POTREBA PRE OSOBY VYŽADUJÚCE AZYLOVÉ UBYTOVANIE

	PREDPOKLAD	SOC.PORADENSTVO
ĽUDIA BEZ DOMOVA /BEZDOMOVCI/	85-370	Charita, Harmónia - Útulok, Sestry Matky Terezy
RÓMSKI OBČANIA	1200	Mesto Žilina, Združenie rómskych detí a mládeže, Románo Súno /voľno-časové aktivity/

MATKY S DEŤMI	38,416	Náruč, návrat, Lúč, Nezábudka – materské centrum, materské centrum Levík
PO VÝKONE TRESTU	162-203	Charita, Sestry Matky Terezy, ÚPSVaR
ZÁVISLOSŤ NA DROGÁCH	102 – 204	Klub abstinentov

PREDPOKLADANÁ POTREBA PRE PODPORU RODINE A DEŤOM

RODINY S DEŤMI VYŽADUJÚCE SOCIÁLNU POMOC	Vzniká v priebehu roka – predpoklad - 683	Od 01.06 do 30.06 159 rodín s deťmi
	Potrebujú trvalú pozornosť ² - predpoklad - 2305	Od 01.06 do 30.06 730 rodín s deťmi
DETI OHROZENÉ TÝRANÍM A ZNEUŽÍVANÍM	Vzniká v priebehu roka – predpoklad - 171	Od 01.06 do 30.06 288 rodín s deťmi
	Potrebujú trvalú pozornosť ² predpoklad - 2903	-
NÁHRADNÉ RODINY	-	200 rodín v rámci ŽSK
DETI Z DETSKÝCH DOMOVOV	-	MsÚ -39 detí ŽSK – 404 detí

2.3 ANALÝZA POTRIEB KLIENTOV POSKYTOVATEĽOV SOCIÁLNYCH SLUŽIEB

Potreby klientov mapovali jednotlivé pracovné skupiny, v ktorých boli zastúpení poskytovatelia sociálnych služieb, ako aj klienti. Jednotlivé pracovné skupiny získavali dáta od svojich klientov, a to rôznymi metódami, ako napr. focus group, rozhovor, vlastná profesionálna skúsenosť, dotazník a i. Každá pracovná skupina vypracovala okruhy potrieb v sociálnej oblasti, ktoré považujú klienti za potrebný v meste Žilina.

Pracovná skupina Rodina a deti

- Zriadiť *asistenčné služby pre rodiny* v kríze – cestou nakúpenia služby u subjektu, ktorý by sa na tento druh pomoci rodinám špecializoval,
- potreba uvedenia do života *terénnej sociálnej práce* s /ohrozenými/ rodinami – náplňou by bola sanácia rodinného prostredia a vzdelávanie /zamerané na životné zručnosti/,
- vytvárať príležitosti a programy pre *revitalizáciu komunitného života* v Žiline – napr. aj prostredníctvom zaradenia témy? „Komunitný rozvoj“ do Grantového systému mesta Žiliny,
- potreba *oživenia života v rodinách*:
 - budovanie vzťahov vo vnútri rodiny
 - budovanie vzťahov medzi rodinami
- *otvoriť školy* v poobedňajších hodinách /mimo vyučovanie/ pre rôzne komunitné a mimoškolské aktivity,
- pri práci s marginalizovanými skupinami, ohrozenými rodinami sa zamerať na *kariérne poradenstvo* v zmysle zohľadnenia 2 kritérií – 1. predpoklady dieťaťa na vykonávanie určitej profesie a 2. perspektívne uplatnenie sa na trhu práce – dať väčší dôraz na potreby trhu alebo regiónu, nezohľadňovať len atraktivitu profesie /všetci chlapci chcú byť automechanici/,
- podpora myšlienky zriadenia *informačného bodu* v rámci Klientskeho centra MsÚ, ako prvej etapy budovania *Rodinných informačných a poradenských centier*. Cieľom by bolo predovšetkým poskytovať občanom a rodinám informácie o službách a aktivitách pre rodinu. Tieto informácie by mali byť umiestnené taktiež na webe mesta a prípadne tiež na informačnom paneli pred MsÚ,
- v rámci rozhovoru o činnosti materských centier v Žiline ako prototypu fungujúcich komunitných aktivít vyšiel podnet na výraznejšie presadzovanie *hodnoty matky na materskej dovolenke* s nadväzujúcou podporou tohto statusu, jednak po stránke

ekonomickej ale i sociálnej – tiež ako zdôraznenie potreby návratu spoločnosti k tradičným hodnotám.¹¹

Pracovná skupina Seniori

- Udržať spoločenské a rodinné kontakty, zostať v domácom prostredí, kultúrne, vzdelávacie, športové a spoločenské aktivity reprezentované napr. činnosťou Senior klubu Denné centrum, nie je priestorom na spoločenský život seniorov, ale len jedáleň, priestory nie sú na iné aktivity vyhovujúce – vetranie, prístupná kuchynka, ktorú môžu obsluhovať seniori, knihy, časopisy, spoločenské hry, audio, video technika na usporadúvanie vzdelávania.
- Dostupnosť sociálneho bývania pre seniorov s rôznou úrovňou režimu a poskytovaných služieb – od penziónu s celkom voľným režimom a doplnkovými službami po domov pre seniorov a najlepšie tak, aby sme seniora už nestáhovali
- Zrozumiteľné a dostupné konzultačné a poradenské služby – osobné, mailové, telefonické.
- Opatrovateľské služby na prechodné obdobie – dočasné opatrovatelky napr. keď sa o seniora stará rodina, ale napr. počas dovolenky potrebujú, aby ich niekto zastúpil a nechcú odľahčovaciu službu v zariadení, pretože senior môže byť doma väčšinu času sám – možno doplniť monitorovaním /monitorovanie osamelých a zdravotne rizikových seniorov v domácnostiach/
- Opatrovateľské služby v domácnosti aj cez víkendy
- Zlepšiť informovanosť o možnosti zabezpečenia zdravotnej starostlivosti v domácnosti /injekcie, rehabilitácie, infúzie/, chýba hospic! /netýka sa len seniorov/
- Dostupná celodenná odľahčovacia služba

Z diskusie vyplynulo, že o možnostiach využívania sociálnych služieb *sú občania nedostatočne informovaní* – je dôležité zvýšiť informovanosť občanov všetkými dostupnými spôsobmi – web, miestne médiá, tlačný informačný materiál o sociálnych službách v meste, besedy napr. v kluboch dôchodcov, klientske centrum so špeciálne vyškoleným pracovníkom na poskytovanie informácií. *Chýba aj spolupráca a vzájomná informovanosť jednotlivých poskytovateľov sociálnych služieb verejných aj neverejných* – bolo by vhodné udržať pracovnú skupinu aj po skončení prípravy komunitného plánu. *Pracovníkom v oblasti*

¹¹ Záznam z pracovného stretnutia pracovnej skupiny „Rodina a deti“, 14.12.2010
<http://www.zilina.sk/50/pracovna-skupina-c1--pre-rodinu-a-deti-/>

poskytovania sociálnych služieb treba zabezpečiť trvalé vzdelávanie, podporu a supervíziu. Nedostatočná je spolupráca s lekármi, predovšetkým na poli informovania pacientov o možnostiach poskytovania sociálnych a zdravotných služieb. Je nevyhnutné začať pravidelnú komunikáciu a zlepšiť spoluprácu s VUC a zdravotníckymi zariadeniami v meste.¹²

Pracovná skupina Osoby ohrozené sociálnym vylúčením

Rozšírenie a skvalitnenie poskytovaných sociálnych služieb pre fyzické osoby, ktoré nemajú zabezpečené nevyhnutné podmienky na uspokojovanie základných životných potrieb. Predpokladaná potreba, podľa štatistických ukazovateľov nepostačuje súčasnému a budúcemu stavu vzhľadom k počtu poberateľov sociálnych služieb v meste Žilina a okolí. V meste by mal fungovať *viacstupňový systém práce s ľuďmi bez domova*, ktorý by mal obsahovať:

- nešpecifický streetwork,
- denné azylové centrum,
- nízkoprahová nocľaháreň prevádzkovaná v zimných mesiacoch,
- nocľaháreň,
- útulok s celodennou prevádzkou a resocializačným programom,
- resocializačné stredisko/intergračné centrum,
- chránené bývanie a chránené dielne,
- sociálne byty,
- stredisko osobnej hygieny a i.

Cielová skupina: Rómovia v meste Žilina

V meste Žilina je špecifickou skupinou v rámci skupiny obyvateľov ohrozených sociálnym vylúčením – marginalizované rómske komunity. Tie eviduje Mesto Žilina v lokalite Bratislavskej ulice, Predmestskej ulice a časť Bôrik. Práve vo vzťahu k tejto časti obyvateľov mesta absentujú základné sociálne služby.

- Terénna sociálna práca,
- komunitná sociálna a komunitná práca,
- nízkoprahové centrum pre deti a mládež ,
- komunitné centrum

¹² Záznam z pracovného stretnutia pracovnej skupiny „Seniori“, 14.01.2010
<http://www.zilina.sk/50/pracovna-skupina-c2---pre-seniorov/>

- poradenstvo /právne, pracovné, všeobecné a i./¹³

Pracovná skupina Osoby so zdravotným postihnutím

- *bezbariérovosť* - slobodný pohyb v meste – chodníky, verejné priestory, WC, úrady, školy, kultúrne zariadenia, športové areály – doprava,
- *prístupnosť vzdelávania v bežných školách* – MŠ, ZŠ, SOU, odborné školy, ďalšie vzdelávania, PC apod., zapojenie Žilinskej univerzity – odb. školstva MsÚ, Krajský školský úrad a ŽU,
- *pracovné príležitosti* – spolupráca s ÚPSVaR, sociálne poradenstvo, APZ, mesto – vytváranie chránených pracovných miest, bezbariérovosť,
- *príležitosti pre voľnočasové aktivity*,
- *príležitosti pre samostatný život* – sociálne poradenstvo, sociálne služby, informácie na jednom mieste – klientske centrum, sprostredkovanie osobnej asistencie, informácie pre občanov so všetkými druhmi ZP,
- *rodinné vzťahy a podpora kvality života rodiny so ZP členom* – od včasnej diagnostiky a stimulácie, psychická podpora – po úrazoch, pri psychiatrických chorobách – rehabilitačné centrum, možnosti samostatného bývania - necentralizované – v jednotlivých bytoch s podporou.¹⁴

¹³ Záznam z pracovného stretnutia pracovnej skupiny „pracovná skupina Osoby ohrozené sociálnym vylúčením“, 25.11.2010

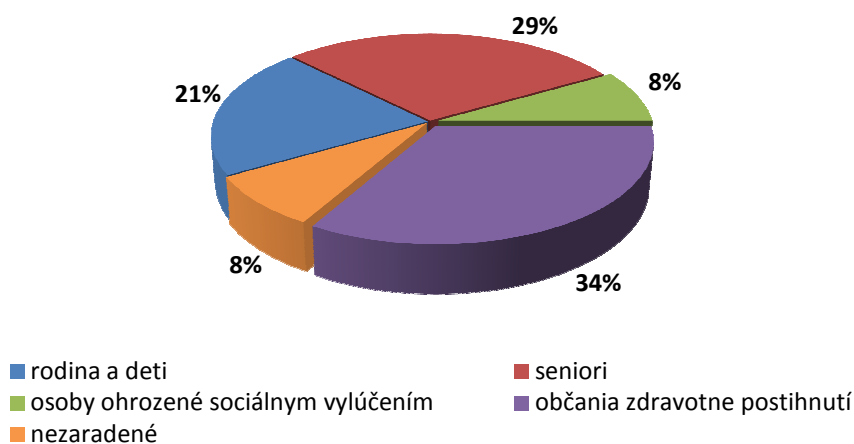
<http://www.zilina.sk/50/pracovna-skupina-c3---pre-osoby-ohrozene-socialnym-vylucenim/>

¹⁴ Záznam z pracovného stretnutia pracovnej skupiny „Osoby so zdravotným postihnutím“, 20.11.2009
<http://www.zilina.sk/50/pracovna-skupina-c4--pre-obcanov--zdravotne-postihnutych/>

2.4 ANALÝZA POSKYTOVATEĽOV SOCIÁLNYCH SLUŽIEB

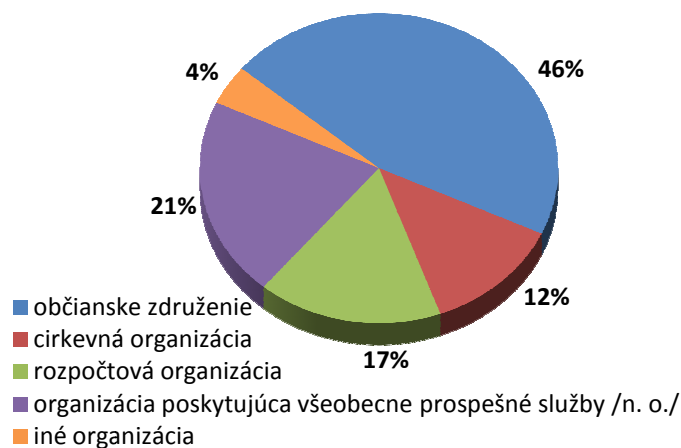
Analýza sociálnych služieb bola spracovaná na základe dotazníkového prieskumu, ktorý prebiehal v dňoch od 01. 03. 2010 do 30. 03. 2010. Dotazník tvorilo 18 otázok - uzavreté, otvorené a poloopené. /príloha C/ Celkovo sa zapojilo 24 organizácií a inštitúcií pôsobiacich na území mesta Žilina. Mnohé organizácie sa priamo podieľajú na tvorbe komunitného plánu sociálnych služieb v jednotlivých pracovných skupinách. Cieľom dotazníkového prieskumu bolo zistiť, údaje o poskytovateľoch sociálnych služieb vo vzťahu ku klientovi – prijímateľovi sociálnych služieb s možnosťou ďalšieho využitia, pri plánovaní opatrení zlepšenia pokrytia, kvality a v neposlednom rade získanie informácií o chýbajúcich sociálnych službách.

Za jednotlivé pracovné skupiny sa najviac zapojilo organizácií poskytujúcich sociálne služby občanom zdravotne postihnutím 34%. O niečo menej poskytovateľov sa zúčastnilo prieskumu z pracovnej skupiny seniori 29%. 21% opýtaných patrí do pracovnej skupiny rodina a deti. 8% uviedlo, že patria do skupiny osoby ohrozené sociálnym vylúčením. Rovnako 8% poskytovateľov sociálnych služieb sa nepodieľa priamo na pracovných stretnutiach prípravy komunitného plánu sociálnych služieb mesta Žilina.



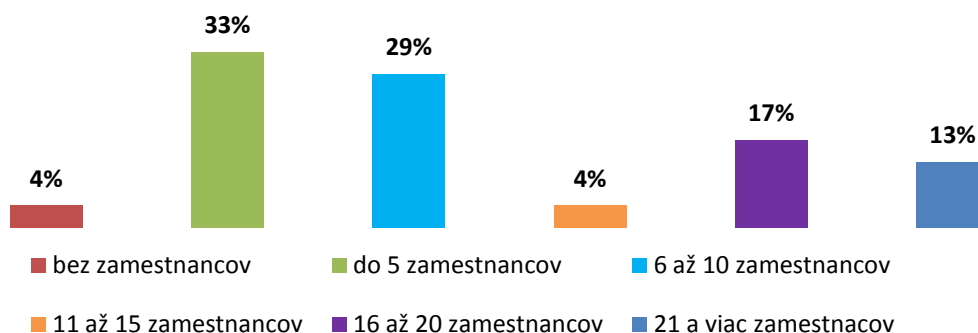
Zapojenie sa jednotlivých pracovných skupín KPSS

V meste Žilina pôsobí päť právnych foriem organizácií poskytujúcich sociálne služby. Najrozšírenejšou formou sú občianske združenia, ktoré tvoria 46% všetkých zúčastnených poskytovateľov sociálnych služieb v meste. Druhou najpočetnejšou skupinou sú organizácie poskytujúce všeobecne prospešné služby n. o. - 21%. Nasledujú rozpočtové organizácie 17% a cirkevné organizácie 12%. Svoju právnu formu identifikovali 4% opýtaných ako neziskovú právnickú organizáciu.



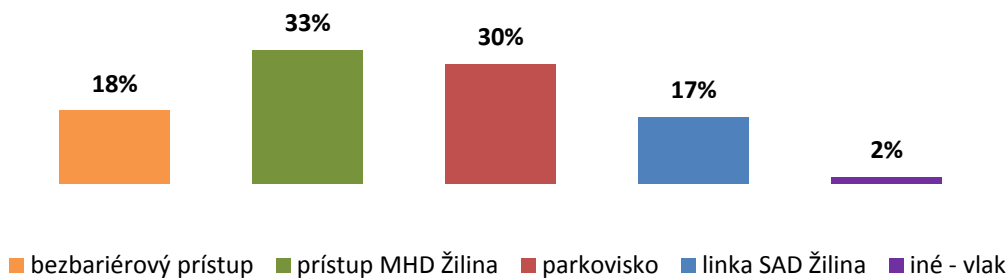
Otázka č. 1: Právna forma organizácie

V meste Žilina poskytujú sociálne služby organizácie s rôznym počtom kmeňových zamestnancov. Od organizácií bez zamestnancov, ktoré tvoria 4% poskytovateľov sociálnych služieb v meste až k zariadeniam o počte 21 a viac zamestnancov 13%. Najviac poskytovateľov 33% zamestnáva do 5 zamestnancov.



Otázka č. 2: počet zamestnancov v organizáciách

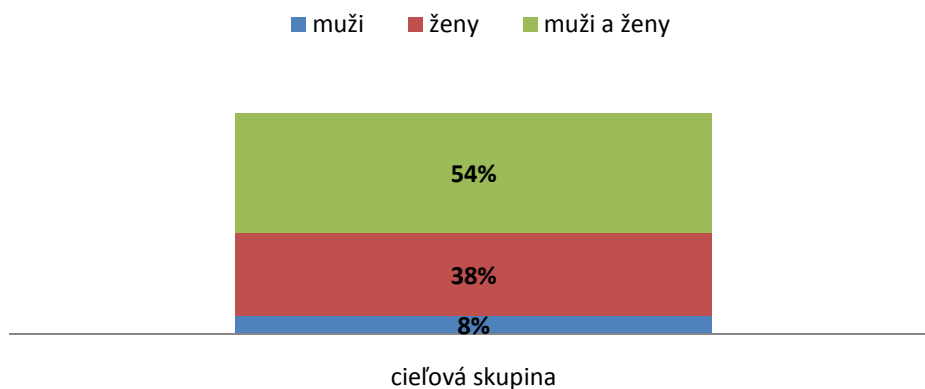
Ohľadom dostupnosti služieb z pohľadu dopravy uviedlo 33% opýtaných dostupnosť MHD Mesta Žilina. 30% organizácií má vlastné alebo v blízkom okolí parkovisko pre osobné automobily a 18% respondentov má bezbariérový prístup. K 17% poskytovateľov sa klienti môžu dopraviť linkou SAD Žilina a v 2% vlakom.



Počet organizácií	Bezbariérový prístup	Prístup MHD Žilina	Parkovisko	Linka SAD Žilina
5				
5				
4				
2				
2				
1				

Otázka č. 3: Dopravná dostupnosť služieb

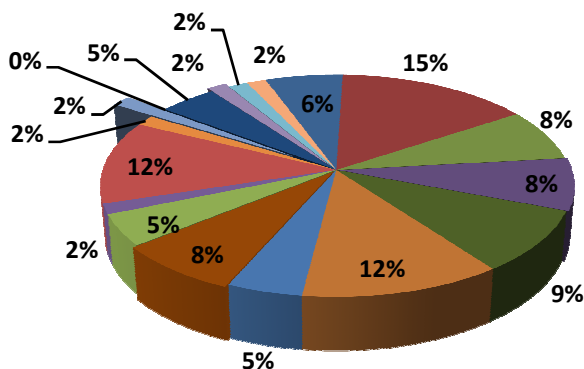
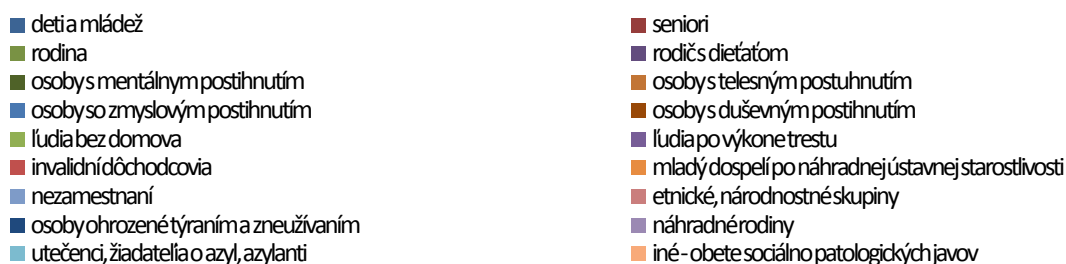
79,17% respondentov uviedlo viac ako jednu možnosť dopravy k ich poskytovaným službám. Všetky možnosti dopravnej dostupnosti spĺňajú 4 organizácie. 5 organizácií uvádza dostupnosť MHD Žilina, parkovisko a linka SAD Žilina.



Otázka č.4: Cieľová skupina z pohľadu pohlavia klienta

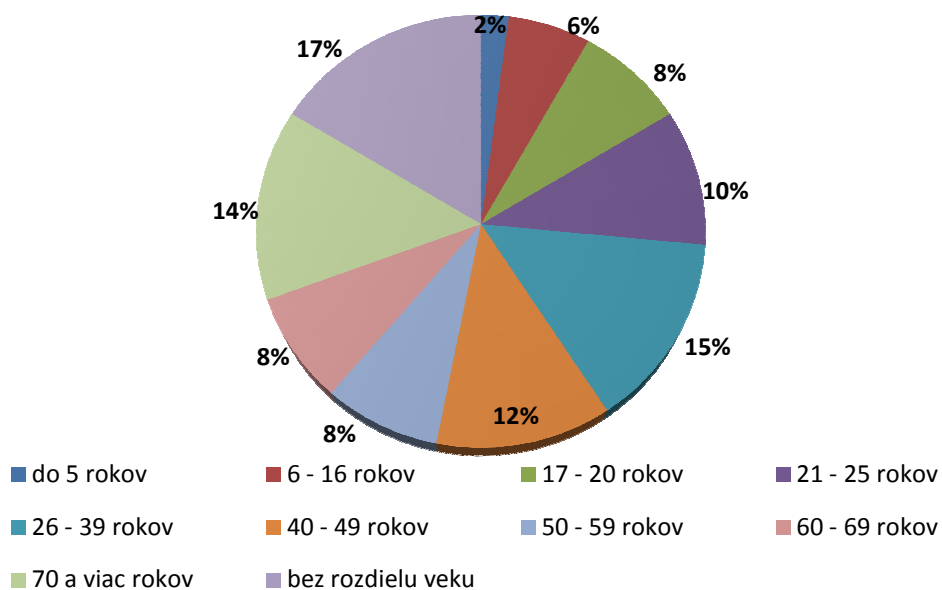
Zameranie organizácií poskytujúcich sociálne služby z pohľadu pohlavia klienta je najviac /54%/ poskytovateľov zameraných na pomoc bez rozdielu pohlavia /ženám aj mužom/. 38% respondentov uviedlo, že poskytuje služby výhradne ženám a 8% iba mužom.

Na území mesta Žilina poskytuje 15% organizácií výhradne služby seniorom. Invalidným seniorom a osobám s telesným postihnutím poskytuje služby 12% organizácií. Osobám s mentálnym postihnutím sa venuje 9% respondentov. Ako cieľovú skupinu označilo 8% poskytovateľov rodinu a rodinu s deťmi. 6% opýtaných vníma ako primárnu cieľovú skupinu deti a mládež. Osobám so zmyslovým postihnutím a ľuďom bez domova poskytuje služby 5% opýtaných. Nezamestnaným, náhradným rodinám, mladým dospelým po náhradnej ústavnej starostlivosti a ľuďom po výkone trestu sa venujú zhodne 2% organizácií. 0% poskytovateľov sociálnych služieb na území mesta poskytuje služby výhradne etnickým a národnostným skupinám.



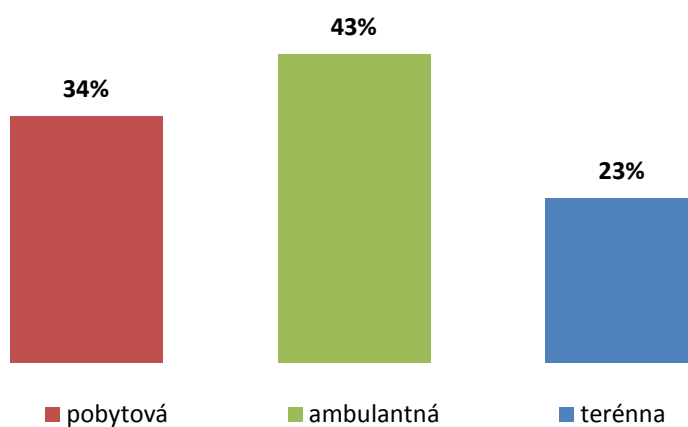
Otázka č. 5: Cieľové skupiny poskytovateľov sociálnych služieb

17% opýtaných neuviedlo vekové ohraničenie svojich klientov, ich služby nie sú pevne viazané na konkrétny vek klientov. Medzi najčastejších klientov poskytovateľov sociálnych služieb patria občania vo veku 26 až 39 rokov 15%. 14% organizácií poskytuje služby klientom vo veku 70 a viacročným.



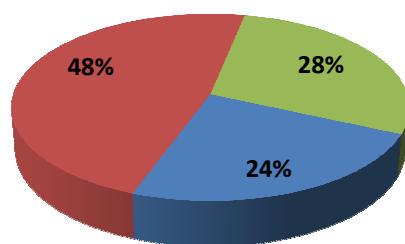
Otázka č. 6: Veková štruktúra klientov

Na území mesta Žilina poskytuje sociálne služby ambulantne 43% organizácií. Pobytovú formu poskytuje 34% opýtaných inštitúcií a 23% organizácií vykonáva sociálne služby terénne.



Otázka č. 7: Forma poskytovaných sociálnych služieb

Z organizácií poskytujúcich pobytové sociálne služby, poskytuje služby výhradne s celoročným pobytom takmer polovica opýtaných 48%. 28% poskytuje služby iba s dočasným pobytom a 24% opýtaných poskytuje kombinované služby /dočasný aj celoročný pobyt/.



■ celoročný pobyt ■ dočasný pobyt ■ celoročný aj dočasný pobyt

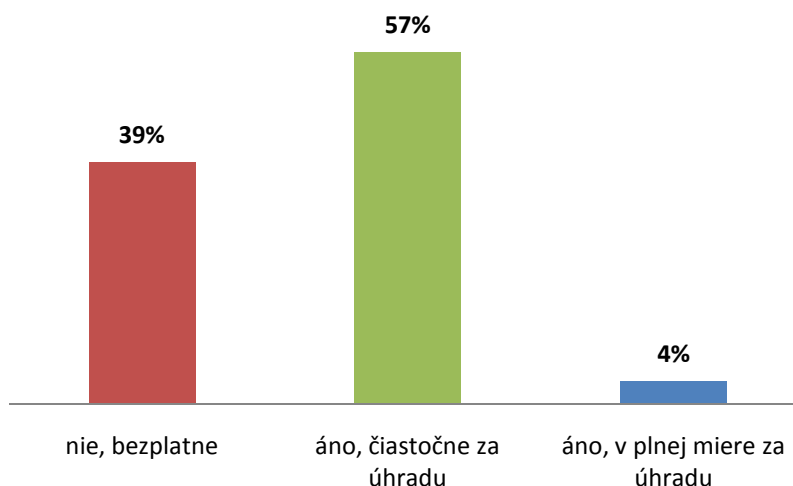
Otázka č. 7: Poskytovanie pobytových sociálnych služieb

Všetky formy poskytovania sociálnych služieb poskytujú 3 organizácie na území mesta a 5 poskytovatelia zabezpečujú ambulantnú a terénnu formu sociálnych služieb.

Počet organizácií	Pobytová forma	Ambulantná forma	Terénna forma
3			
5			

Otázka č. 7: kombinácie poskytovaných sociálnych služieb

39% poskytovateľov sociálnych služieb poskytuje služby bezplatne. 57% opýtaných ponúka svoje služby čiastočne za úhradu a 4% organizácií poskytuje sociálne služby v plnej miere za úhradu.

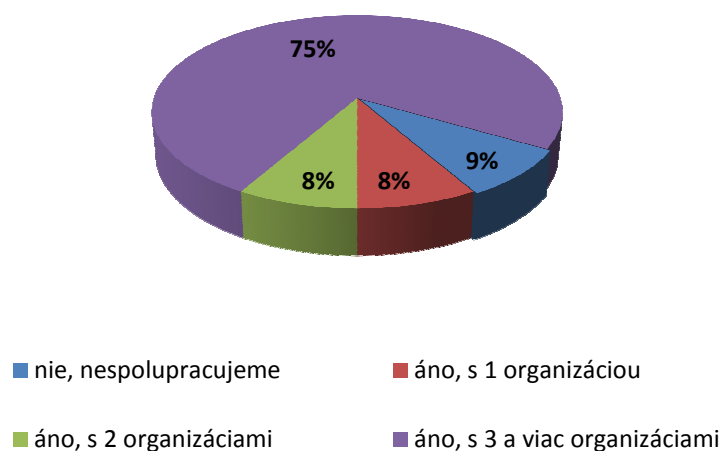


Otázka č. 8: Poskytujete sociálne služby za úhradu?

Poskytovanie sociálnych služieb za čiastočnú úhradu poskytuje 48% mimovládnych organizácií /ďalej MVO/ v meste Žilina. Bezplatne svoje služby poskytuje taktiež 48% MVO

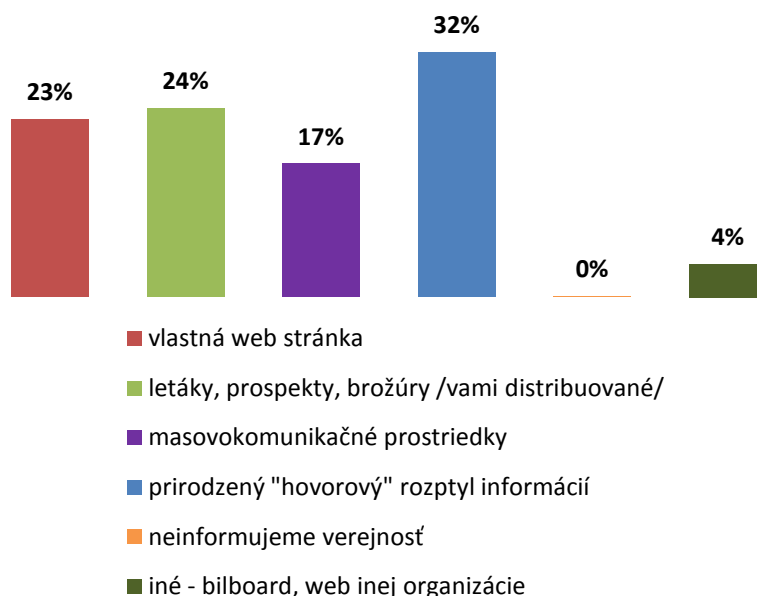
a 4% poskytovateľov z tretieho sektora poskytuje svoje služby v plnej miere za úhradu. Všetky zúčastnené rozpočtové a príspevkové organizácie v prieskume uviedli, že sociálne služby poskytujú za čiastočnú úhradu zo strany klientov.

$\frac{3}{4}$ poskytovateľov sociálnych služieb na území mesta spolupracuje s viac ako 3 organizáciami. Zhodne po 8% respondentov uviedlo, že spolupracujú s 1, poprípade s 2 organizáciami. Zatiaľ, čo 9% respondentov uviedlo, že nespupracujú so žiadnou inou organizáciou na báze dobrovoľnosti.



Otázka č. 9: spolupráca organizácií s iným poskytovateľmi sociálnych služieb

Organizácie využívajú najviac k šíreniu informácií ku klientom prirodzený „hovorový“ rozptyl informácií, na ktorý sa spolieha 32% organizácií. 24% respondentov využíva pre šírenie letáky, prospekty alebo brožúry. 23% poskytovateľov sociálnych služieb v meste informuje verejnosť prostredníctvom vlastnej webovej stránky. Masovokomunikačné prostriedky využíva 17% opýtaných k šíreniu informácií o svojej činnosti. 4% opýtaných využíva billboard alebo webovú stránku inej organizácie. Žiadna organizácia neuviedla, že by neinformovala verejnosť.



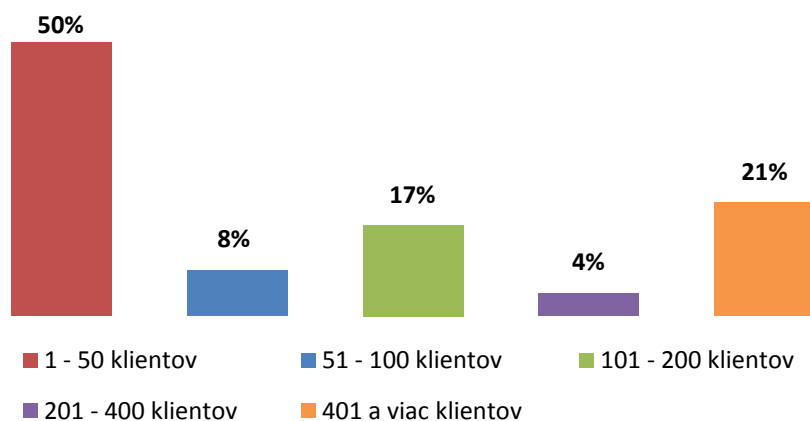
Otázka č. 10: informovanie verejnosti o poskytovaných sociálnych službách

66,67% organizácií využíva viac ako jeden spôsob informovania klientov, resp. potencionálnych klientov o svojej existencii a sociálnych službách. 7 respondentov uviedlo informovanie verejnosti cez vlastnú web stránku, letáky a prospekty, masovokomunikačné prostriedky až po prirodzený „hovorový“ rozptyl.

Počet organizácií	Vlastná web stránka	Letáky, prospekty a i.	Masovokomunikačné prostriedky	„hovorový“ rozptyl
7				
4				
3				

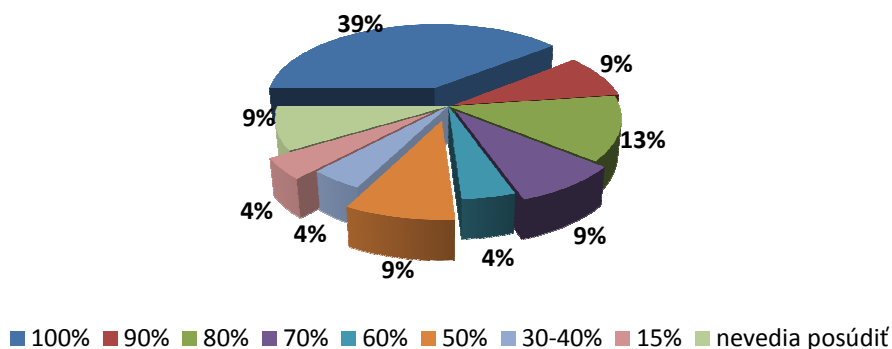
Otázka č. 10: kombinácie možností poskytovania informácií verejnosti

½ poskytovateľov sociálnych služieb v meste Žilina disponuje kapacitami svojich služieb pre 1 – 50 klientov. 21% organizácií uviedlo kapacitu pre 400 a viac klientov. Pre 101 až 200 klientov má kapacitu 17% poskytovateľov sociálnych služieb. 12,5% respondentov sa vyjadrilo, že ich kapacity pre poradenské služby vnímajú ako neobmedzené. 17% opýtaných uvádzali kapacitu poskytovaných služieb rádovo v stovkách až tisícoch klientov /zväčša školiace aktivity, poradenské služby a i/.



Otázka č.11: kapacita poskytovaných služieb organizácií

39% organizácií hodnotí vlastnú vyťaženosť na úrovni 100%. Pocit vyťaženia vlastných kapacít na hodnote 80% vníma 13% poskytovateľov sociálnych služieb. 9% organizácií nevedelo posúdiť a rovnaký percentuálny pomer inštitúcií vníma vlastnú vyťaženosť v hodnotách 50%, 70% a 90%.



Otázka č. 12: „vyťaženosť“ kapacít organizácie vo vzťahu k dopytu služieb zo strany klientov

V otázke č. 13 sme zisťovali podnety, ktoré poskytovatelia sociálnych služieb vnímajú ako kľúčové k zlepšeniu poskytovaných služieb na území Mesta Žilina. Respondenti mohli uviesť 3 podnety, z ktorých boli identifikované nasledovné okruhy týkajúce sa: Mesto Žilina – MsÚ Žilina, vzdelávanie, financie a financovanie, zamestnanosť a pracovníci, občania mesta, spolupráca a informovanosť a sociálne služby. Nie všetky uvedené okruhy sú v súlade so zámerom predmetnej analýzy o poskytovaných sociálnych službách, avšak dokresľujú situáciu a postoje poskytovateľov v meste.

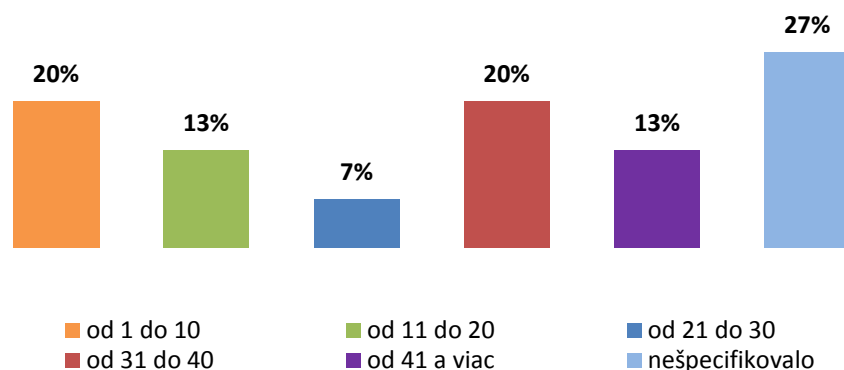
- Mesto Žilina – MsÚ Žilina: poskytovatelia vnímajú za kľúčové, zvýšenie angažovanosti Mesta Žilina v sociálnej oblasti čo možno v najväčšej miere /sociálno-právna ochrana detí, ľudia bez domova a i./. Zabezpečenie Mestom Žilina

financovanie a vytváranie adekvátnych podmienok smerujúcich k rozvoju sociálnych služieb na jeho území /dopomôcť k priestorom za zvýhodnenú nájomnú cenu resp. symbolický poplatok a i./.

- Vzdelávanie - respondenti uvádzali najčastejšie potrebu profesionalizácie sociálnych služieb na území mesta a zabezpečenie vzdelávacích programov pre pracovníkov v sociálnej oblasti.
- Financie a financovanie – skvalitniť systém financovania a podmienky pre činnosť subjektov poskytujúcich sociálne služby, pričom pri ich podpore sa snažiť zohľadniť najmä kvalitu a profesionalitu.
- Zamestnanosť a pracovníci – opýtaní vnímajú ako potrebné rozširovať počty a kapacity svojich služieb, čím sa vytvorí aj vyšší počet pracovných príležitostí pre profesionálnych sociálnych pracovníkov.
- Občania mesta – poskytovatelia sociálnych služieb uvádzali potrebu zvýšenia povedomia občanov, ich informovanosť o poskytovaných sociálnych službách, ako aj zvýšenie konkurencie v sociálnej oblasti, umožniť zo strany klienta výber poskytovateľa sociálnych služieb.
- Spolupráca a informovanosť – poskytovatelia sociálnych služieb vnímajú ako nevyhnutný prvok smerujúci k zlepšeniu poskytovaných služieb, sieťovanie organizácií, prepojenosť jednak po informačnej, /napr. databáza poskytovateľov/ ako aj po stránke spolupráce a nadväznosti poskytovaných služieb v meste.
- Služby – medzi najviac vyskytujúce sa podnety smerujúce k zlepšeniu poskytovaných sociálnych služieb patria napr. zvýšenie integrity služieb, bezbariérovosť, dopravná a finančná dostupnosť a v neposlednom rade promptné, flexibilné reagovanie na požiadavky klienta /okamžité umiestnenie klienta v zariadení a i./, hospic /mobilný hospic, hospic s celoročným pobytom/, denné centrá /alzheimeri, alkoholicy a i./, nízkoprahové bývanie /dočasné, celoročné/. Medzi ďalšie podnety vedúce k možnému zlepšeniu sociálnych služieb v meste patria: zvýšenie počtu opatrovateliek, opatrovateľská služba počas celého dňa aj počas víkendov, terénna opatrovateľská služba, zariadenie odľahčovacej služby, zavedenie prepravnej služby, zariadenie penziónového typu a i.

V otázke č. 14 sme zisťovali využívanie dobrovoľníctva poskytovateľmi sociálnych služieb. Dobrovoľníctvo využíva 62,5% poskytovateľov sociálnych služieb na území mesta Žilina, pričom zvyšných 37,5% organizácií nevyužíva pomoc dobrovoľníkov.

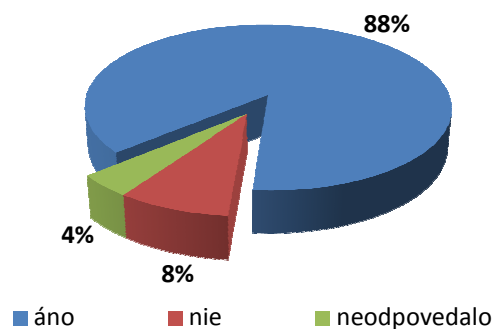
Z organizácií využívajúcich dobrovoľníctvo 27% organizácií nešpecifikovalo ich počet. 20% organizácií využíva dobrovoľníkov v rozmedzí od 1 až 40. 13% respondentov uviedlo počet osôb v ich organizácií na báze dobrovoľnosti od 11 do 41 a viac. 7% opýtaných eviduje 21 až 30 dobrovoľníkov.



Otázka č.14: Využívate dobrovoľníctvo a v akej miere?

Z pohľadu zriaďovateľa organizácie - MVO je využívané dobrovoľníctvo v 54% prípadoch a 21% MVO nevyužíva služby dobrovoľníkov. Rozpočtové a príspevkové organizácie využívajú dobrovoľníctvo v 8,5% organizácií a v 12,5% ho nevyužíva. 4% respondentov neodpovedalo na otázku.

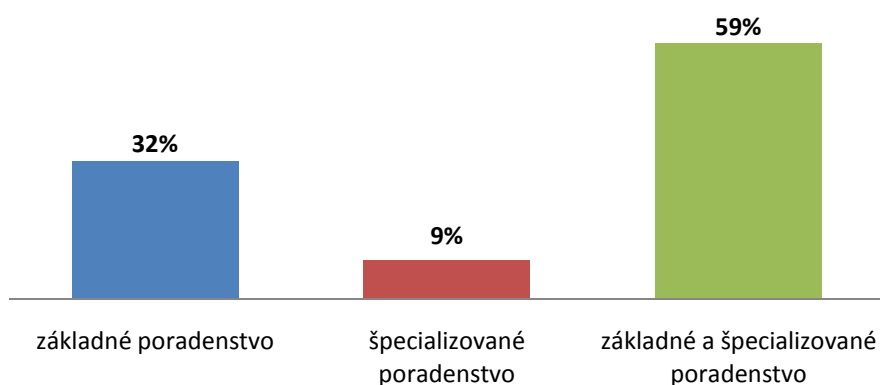
Z opýtaných organizácií až 88% vytvára priestor pre supervíziu. Supervízia je metóda kontinuálneho zvyšovania profesionálnych kompetencií odborníkov pracujúcich s ľuďmi, pri ktorej sa supervidovaní učia kvalitnejšie vykonávať svoju prácu a získajú nové profesionálne schopnosti a zručnosti v metodike riadenia odborného personálu. 8% poskytovateľov sociálnych služieb ju nevyužíva a 4% opýtaných neodpovedalo.



Otázka č.15: Vytvára Vaša organizácia priestor pre supervíziu?

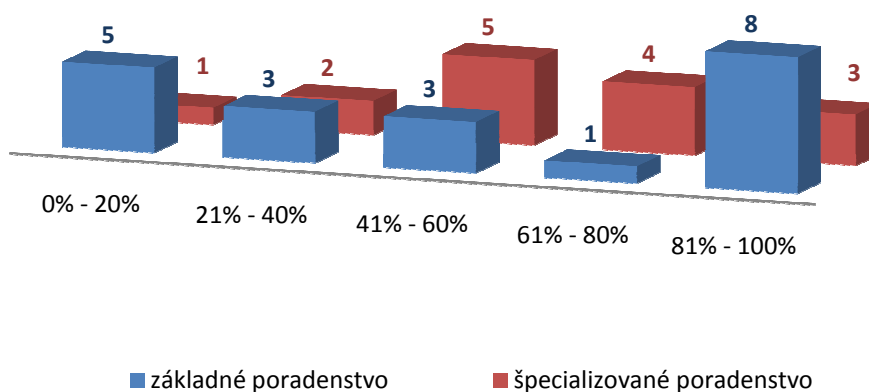
V otázke č.16 sme zisťovali záujem o spoluprácu poskytovateľov sociálnych služieb v oblasti supervízie s inými organizáciami na území mesta Žilina. 96% opýtaných uviedlo záujem o tento druh spolupráce a zvyšné 4% respondentov neodpovedalo na otázku.

Poradenské služby v meste Žilina poskytuje 95% opýtaných organizácií. Poradenstvo neposkytuje zvyšných 5% poskytovateľov sociálnych služieb. 32% organizácií poskytuje iba základné poradenstvo a 9% sa zameriava na špecializované poradenské služby. Najviac 59% poskytovateľov sociálnych služieb poskytuje základné aj špecializované poradenstvo.



Otázka č. 17: samostatne poskytované poradenské služby v meste Žilina

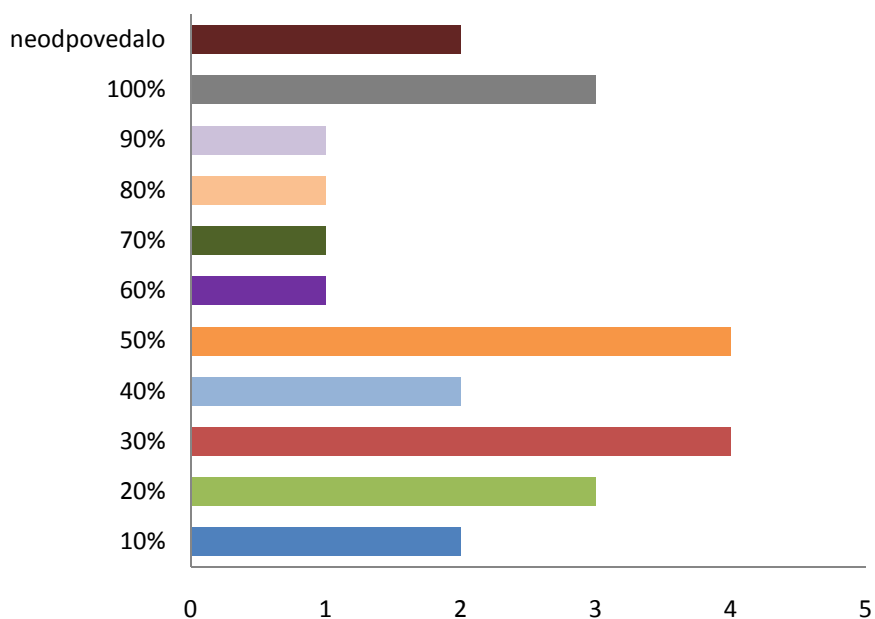
V rozmedzí 81 až 100% poskytuje základné poradenstvo 8 organizácií a špecializované poradenské služby 3 opýtaní. 3 organizácie poskytujú základné a 5 špecializované poradenstvo v rozmedzí od 41 – 60%. 0 až 20% tvorí základné poradenstvo v 5 organizáciách a špecializované v 1 prípade.



Pomer poskytovania poradenských služieb organizáciami v meste Žilina

V 3 organizáciách tvoria poradenské služby 100% všetkých poskytovaných služieb. 4 respondenti uviedli, že v ich organizácií tvorí poradenstvo 50% služieb z celkového „balíka“ poskytovaných služieb a ten istý počet opýtaných uviedlo 30% podiel poradenstva v nimi poskytovaných službách.

20% poradenských služieb z celého balíka poskytovaných služieb tvoria v 3 opýtaných organizáciách. 40% a 10% podiel poradenských služieb zo všetkých poskytovaných služieb uviedli zhodne 2 opýtání. Po 1 respondentovi boli uvedené hodnoty poradenských služieb v pomere 60, 70, 80 a 90%.



Otázka č. 18: poradenské služby v % z celého „balíka“ služieb poskytovaných organizáciami

2.5 ANALÝZA POTRIEB OBYVATEĽOV MESTA ŽILINA¹⁵

V rámci prípravy komunitného plánu mesta Žilina bolo nevyhnutné zmapovať postoje a názory obyvateľov mesta na už existujúce sociálne služby ako aj na tie ktoré obyvatelia považujú za dôležité a nevyhnutné aby sa v „ich“ meste vyskytovali. Samotný prieskum bol realizovaný formou ankety a to od 28.04 do 13.05.2010 v uliciach mesta, v domácnostiach a v priestoroch Klientskeho centra MsÚ Žilina. Obyvatelia mesta boli informovaný najmä web stránok Mesta Žilina, regionálnou TV, regionálnymi printovými médiami a i. Medzi hlavné tézy prieskumu boli:

- úvod a socio-demografické znaky respondentov,
- sociálne služby, s ktorými majú obyvatelia mesta skúsenosť,
- hodnotenie kvality a dostupnosti týchto služieb,
- sociálne služby, ktorých rozvoj považujú obyvatelia za prioritu do budúcnosti,
- spôsob a zdroj informácií o sociálnych službách v meste,
- skupiny občanov, ktorým by sa mala venovať zvýšená pozornosť,
- návrhy na zlepšenie začlenenia znevýhodnených skupín obyvateľstva do spoločnosti,
- identifikácia subjektov, ktoré by sa mali venovať riešeniu sociálnych problémov v meste,
- hlavné formy prevencie sociálnych problémov v meste,
- odkazy a pripomienky obyvateľov mesta,
- možnosť stať sa dobrovoľníkom a pomôcť pri riešení sociálnych problémov v Žiline.

Forma prieskumu, obsah ako aj vizuálna podoba bola tvorená a odsúhlasená účastníkmi komunitného plánovania. Dotazník bol tvorený:

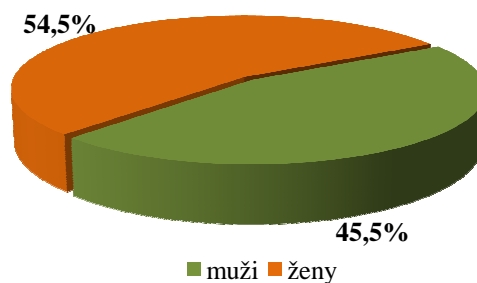
- úvod dotazníka informoval Žilinčanov o jeho zmysle a použití /príloha D/
- kvótné znaky respondentov /pohlavie, vek, vzdelanie, mestská časť/
- ďalšie socio-demografické faktory respondentov /sociálne postavenie a rodinný stav/
- 10 otázok vrátane tabuľky sociálnych služieb
- návratku s možnosťou poskytnúť osobné údaje/kontakt pre účely dobrovoľníckej práce pre mesto

Prieskum bol realizovaný formou osobných rozhovorov anketárov v domácnostiach obyvateľov mesta Žilina /metóda face-to-face/. Anketári boli osobne preškolení

¹⁵ Plnú verziu „*prieskumu názorov verejnosti na poskytovanie sociálnych služieb v Meste Žilina*“ /PDF formát/ nájdete na stránke www.zilina.sk v sekcii Komunitný plán mesta Žilina.
<http://www.zilina.sk/154/komunitny-plan-socialnych-sluzieb-mesta-ziliny-2010--2013/>

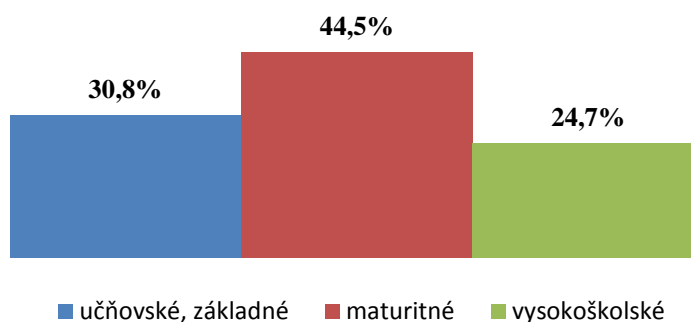
spracovateľom prieskumu za účasti zástupcu Mesta na projektovom školení. Anketári mali k dispozícii „Slovník pojmov vyskytujúcich sa v dotazníku“, ktorý pomáhal respondentom lepšie sa zorientovať v terminológii sociálnych služieb. /príloha D1/ Priebeh rozhovoru bol zapísaný do štandardizovaných formulárov – hodnotiaci dotazník. Po ukončení rozhovoru dostali všetci respondenti ponuku v mene Mesta Žilina zapojiť sa formou dobrovoľníckej práce do riešenia najrôznejších sociálnych problémov v meste v budúcnosti. Respondenti boli vyberaní náhodne – formou kvótného výberu /podľa vopred dohodnutých socio-demografických znakov: pohlavie, vek, vzdelanie a mestská časť/. V každej domácnosti bol zrealizovaný rozhovor len s 1 osobou, s podmienkou, že išlo o dospelého človeka /18+/ trvale alebo dlhodobo žijúceho v meste Žilina. Prieskum bol realizovaný v mene Mesta Žilina a bol anonymný. V rámci realizácie prieskumu boli využitý aj dobrovoľníci z radov študentov sociálnej pedagogiky zo Žilinskej Univerzity, pod vedením zástupcov odboru sociálneho a bytového Mesta Žilina. Používali sa identické dotazníky a výskum prebiehal v rovnakom termíne ako výskum v domácnostiach.

Charakteristika zúčastnených respondentov v rámci prieskumu:



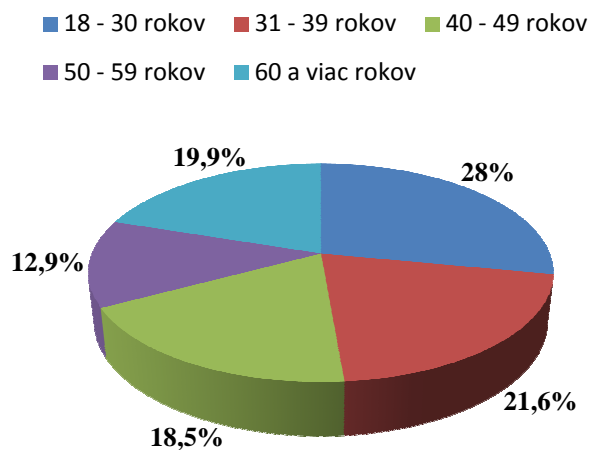
Počet dotazníkov podľa pohlavia

V prieskume boli aktívnejšie ženy ktoré odpovedali/zapojili sa v 54,5% zastúpení, zatiaľ čo muži tvorili zvyšných 45,5% opýtaných.



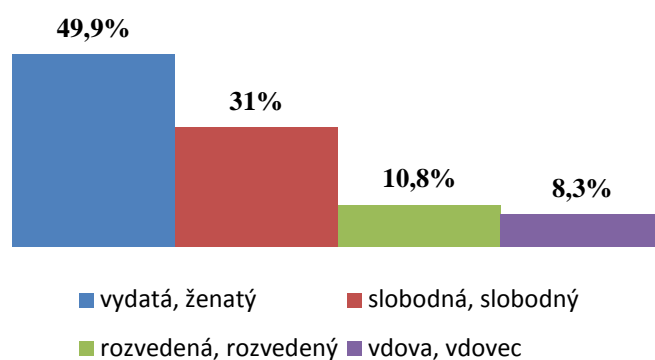
Počet dotazníkov podľa vzdelania

Z pohľadu dosiahnutého vzdelania najviac respondentov uviedlo ukončené vzdelanie stredoškolské s maturitou /44,5%/, o niečo menej 30,8% malo skončené učňovské alebo základné vzdelanie a 24,7% opýtaných ukončili min. I. stupeň vysokoškolského vzdelania.



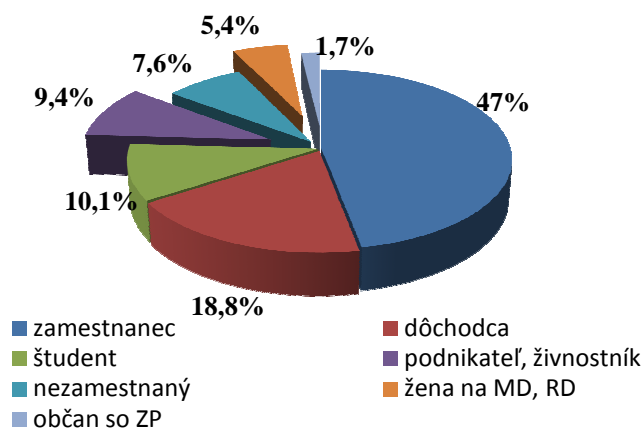
Počet dotazníkov podľa veku

Ďalšou charakteristikou účastníkov výskumu bol rodinný stav. Takmer presná polovica opýtaných bola v manželskom zväzku /vydatá, ženatý/ – 49,9%. Ostatné hodnoty vyjadruje tabuľka:



Počet dotazníkov podľa rodinného stavu

Poslednou charakteristikou bolo *sociálne postavenie*. Najviac bola zastúpená skupina zamestnancov /47%/, potom nasledovali dôchodcovia s 18,8% a študenti s 10,1%. Necelých desať percent /9,4%/ sú podnikatelia a živnostníci, potom 7,6%-tná je skupina nezamestnaných a na posledných miestach sú ženy na materskej a rodičovskej dovolenke /5,4%/ a občania so zdravotným postihnutím /1,7%/.



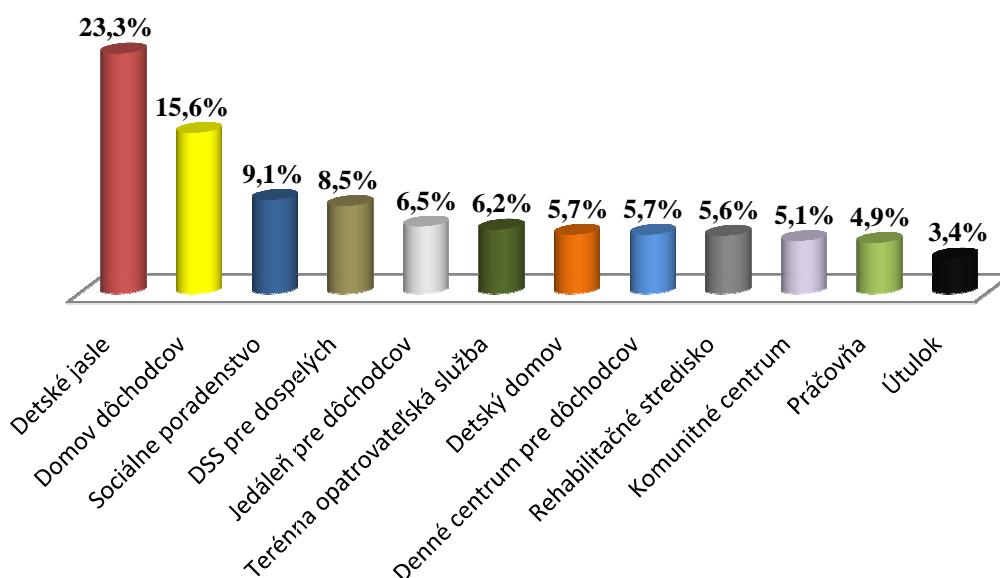
Počet dotazníkov podľa sociálneho postavenia

47% opýtaných uviedlo, že sú zamestnancami a 18,8% respondentov tvorili dôchodcovia. Študenti boli zastúpení v rozsahu 10,1% a 9,4% respondentov tvorili živnostníci. Najmenej zastúpenou skupinou opýtaných boli občania s zdravotným postihnutím.

Medzi najhlavnejšie zistenia prieskumu patria:

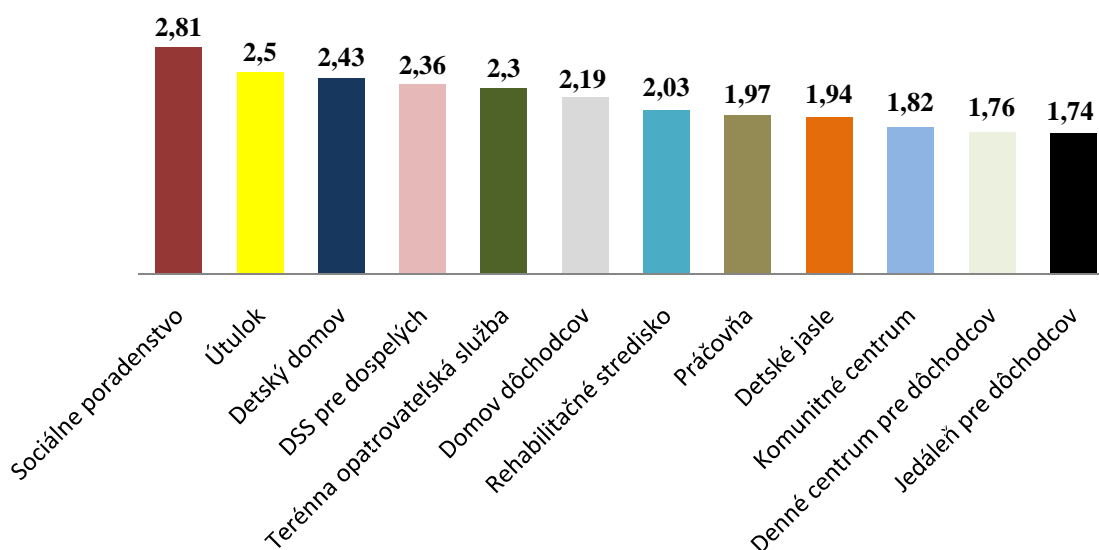
- Informovanosť: všeobecne panuje *nedostatok informácií* o sociálnych službách, o ich ponuke, možnostiach pomoci a absentuje aj celkový prehľad o sociálnej problematike. Veľký počet obyvateľov nevie, kam/na koho by sa mali obrátiť pri riešení nejakého sociálneho problému; ostatní by sa obrátili hlavne na Mesto /MsÚ/, ÚPSVaR.
- Formy informovania: za preferované formy informovania o sociálnych službách označili obyvatelia hlavne *letáky/bulletiny do schránok, internetovú stránku a regionálnu tlač, príp. osobné kontaktovanie*.
- Skúsenosti: najväčšie skúsenosti majú obyvatelia so službami - detské jasle, domov dôchodcov, sociálne poradenstvo, domov sociálnych služieb pre dospelých, jedáleň pre dôchodcov, terénna opatrovateľská služba, detský domov. Z uvedeného vyplýva, že *prevládajú skúsenosti so sociálnymi službami pobytového typu*, pretože služby v domácnosti jednak minimálne obyvatelia poznajú, a jednak sú tiež veľmi málo poskytované.
- Priority do budúcnosti: obyvatelia považujú do budúcnosti za prioritný rozvoj najmä týchto sociálnych služieb – *detské jasle /aj MŠ/, útulky /a rôzne typy núdzového a podporovaného bývania, azylové domy/, domov dôchodcov, sociálne poradenstvo a*

poskytovanie rôznych služieb pre znevýhodnené skupiny /núdzové bývanie, pracovňa, rehabilitačné stredisko/, denné centrum /klub dôchodcov/, jedáleň...



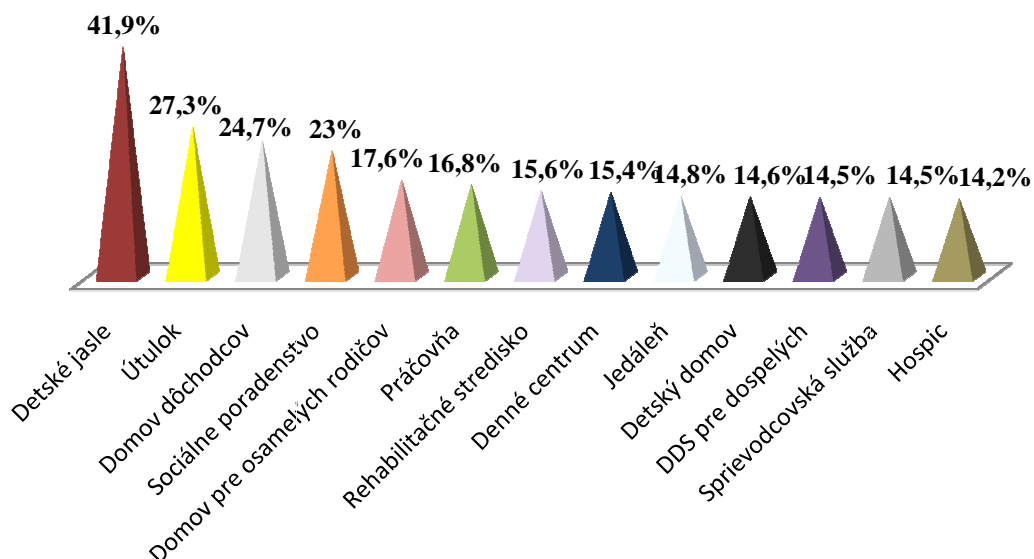
Otázka č. 1 - 2: sociálne služby, s ktorými majú obyvatelia najväčšiu SKÚSENOSŤ

Najväčšiu skúsenosť majú obyvatelia mesta s detskými jasľami /23,3%/, pričom na druhom mieste s 15,6% bol identifikovaný domov dôchodcov. Ako tretiu službu určili respondenti sociálne poradenstvo /9,1%/. S jedálňou pre dôchodcov má osobnú skúsenosť 6,5% opýtaných. Druhou najmenej označovanou sociálnou službou s ktorú majú skúsenosť respondenti bola pracovňa. 3,4% opýtaných uviedlo, že má osobnú skúsenosť so sociálnou službou - útulok.



Otázka č. 1 - 2: sociálne služby, s ktorými majú obyvatelia najväčšiu KVALITA

Najlepšiu známku kvality získali jedálne pre dôchodcov /1,74/. Tesne za nimi sa umiestnili so známkou 1,76 denné centrá a s ohodnotením 1,82 komunitné centrá. Najhoršiu známku kvality získali sociálne poradenstvo a útulok.

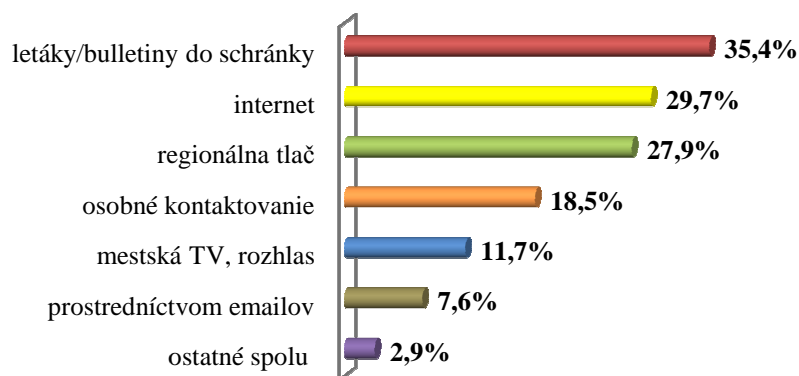


Otázka č. 3: sociálne služby dôležité do budúcnosti - PRIORITA

Obyvatelia Mesta Žilina považujú najviac za dôležitý rozvoj a rozšírenie detských jaslí /41,9%/. Ako druhú prioritu v sociálnej oblasti opýtaný identifikovali útulok /27,3% a o niečo menej domovy dôchodcov /24,7%/. Sociálne poradenstvo považuje 23,0% respondentov za prioritnú sociálnu službu v meste. Zvyšné umiestnené sociálne služby boli respondentmi určené s veľmi tesnými rozdielmi.¹⁶

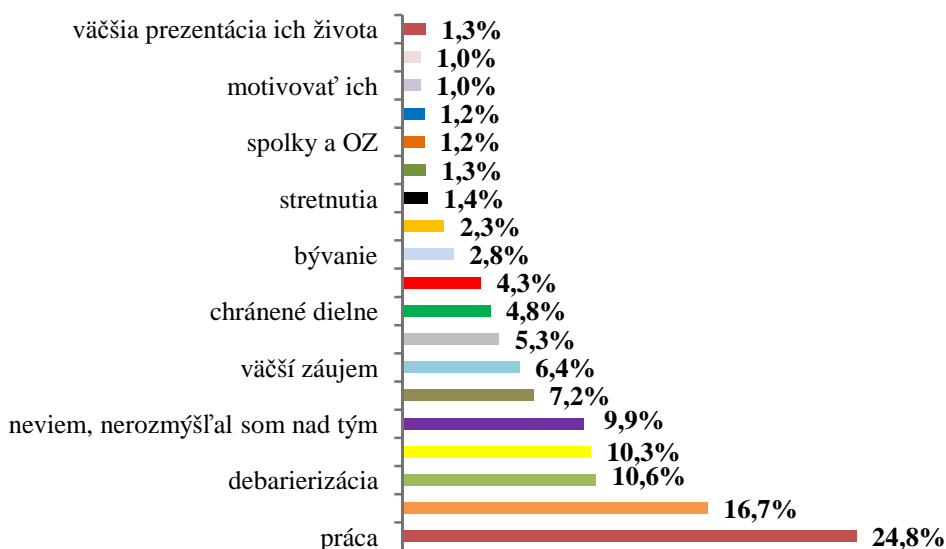
Na otázku /otázka č. 4/ kde by obyvatelia mesta Žiliny hľadali pomoc pri riešení sociálnych problémov, najviac rozšírenou odpoveďou /41,8%/ neviem, nepotreboval som. 20,3% respondentov by sa obrátilo o pomoc na MsÚ Žilina. V rodine a u priateľov by hľadalo pomoc 9,4% opýtaných. Úrad práce sociálnych vecí a rodiny by oslovilo 6,7% obyvateľov mesta. Cez internete by sa snažilo informovať 4,8% opýtaných. 1,4% respondentov by sa obrátilo o pomoc na klientske centrum MsÚ Žilina a 1,2% respondentov by vyhľadávalo informácie o možnej pomoci v celoslovenských médiách a regionálnych médiách.

¹⁶ Tabuľka výberovej odchýlky sa nachádza v plnej verzii prieskumu aj s prepočtom na počet respondentov, preto je nutné výsledky posledných uvedených sociálnych služieb vnímať citlivo.



Otázka č. 5: Akú formu informovania o sociálnych službách by ste privítali

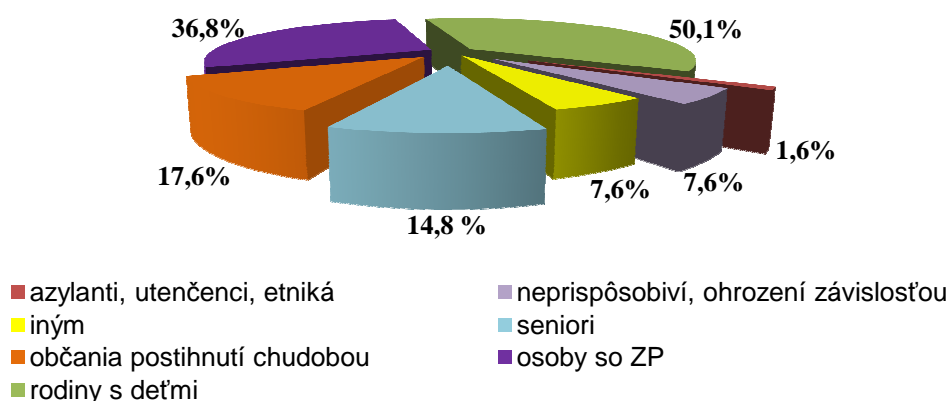
Obyvatelia mesta Žilina by najviac privítali informovanie o sociálnych službách prostredníctvom letákov/bulletinov do schránok /35,4%. Poskytovanie informácií prostredníctvom internetu by privítalo 29,7% opýtaných. V regionálnej tlači by 27,9% respondentov uvítali informácie o sociálnych službách. Osobné informovanie uprednostňuje 18,5% obyvateľov mesta, zatiaľ čo prostredníctvom TV a rozhlasu 11,7% opýtaných.



Otázka č. 6: Návrhy na začlenenie znevýhodnených skupín do spoločnosti

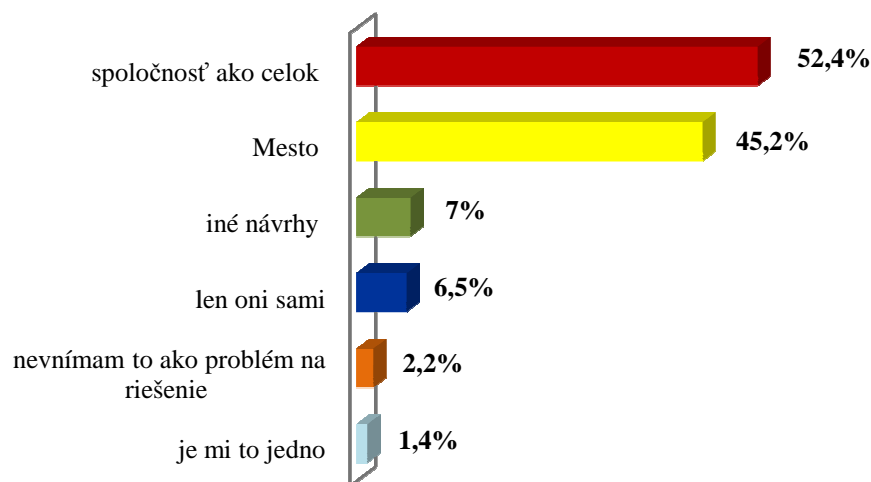
Základom začleňovania znevýhodnených skupín obyvateľov do spoločnosti by mala byť práca čo si myslí 24,8% respondentov. Lepšiu informovanosť ako návrh na začlenenie vníma 16,7% opýtaných. 10,6% obyvateľov mesta sa zhodlo že pomôcť by mohla debarierizácia verejných priestorov a budov, pričom 10,3% opýtaných uprednostnilo podujatia a akcie. Nad problematikou znevýhodnených skupín obyvateľov mesta uviedlo

9,9% respondentov, že sa nad touto problematikou nezamýšľali. Zvýhodňovanie sociálne znevýhodnených skupín odporúča 7,2%. Zvýšiť záujem o znevýhodnené skupiny v podobe spoločných stretnutí odporúča 1,4%. 1,3% respondentov si myslí že by malo pomôcť častejšie navštevovanie a väčšia prezentácia ich života. Motivovať tieto skupiny obyvateľov vníma za potrebné 1% opýtaných a rovnaký počet uviedlo ako návrh na začleňovanie zdravotnej služby.



Otázka č. 7: skupiny osôb, ktorým by sa mala **VENOVAŤ POZORNOSŤ**

Najvyšší počet respondentov /51,1%/ si myslí, že by sa zvýšená pozornosť mala venovať rodine s deťmi. Pozornosť osobám so zdravotným postihnutím preferuje 36,8% opýtaných. Medzi ďalšie skupiny obyvateľov patria občania postihnutí chudobou /17,6%/, seniori /14,8%/. Zhodne 7,6% opýtaných si myslí, že by sa pozornosť mala venovať neprispôsobivým osobám a osobám ohrozených závislosťou, ako aj iným v prieskume nevedeným skupinám občanov. Zvýšenú pozornosť azylantom, etnikám a utečencom uprednostňuje 1,6% respondentov.



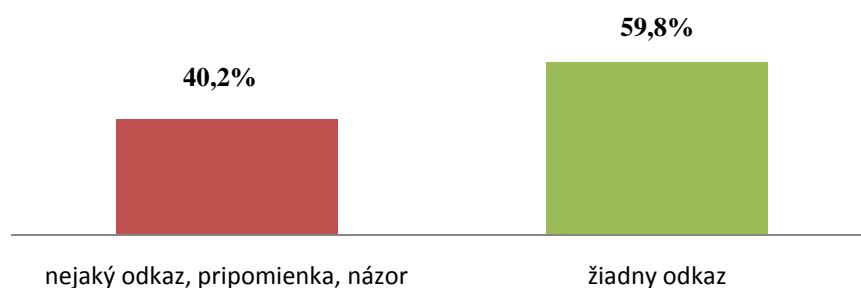
Otázka č. 8: **RIEŠIŤ SOCIÁLNE PROBLÉMY** by mali:

52,4% opýtaných si myslí, že riešiť sociálne problémy v meste Žilina by mala celá spoločnosť. 45,2% respondentov uviedlo, že výhradne Mesto by malo riešiť sociálne problémy obyvateľov. Riešenie vlastnej sociálnej situácie/problému by 6,5% opýtaných nechalo len na nich samých. 2,2% opýtaných nevníma riešenie sociálnych problémov ako problém. 1,4% obyvateľov uviedlo, že je im jedno kto bude riešiť sociálne problémy. 7% opýtaných uviedlo iné návrhy na riešenie.



Otázka č. 9: **PREVENENCIA** – aké aktivity, služby chýbajú

Najviac opýtaných /8,2%/ si myslí, že najvhodnejším spôsob prevencie je vytvorenie viac pracovných príležitostí napr. aktivačné práce a i. 8% respondentov uviedlo ako prevenciu pre seniorov najmä vytváranie klubov pre seniorov, záujmovej činnosti, aktivity, vzdelávacie programy a i. Komunitné centrá, nízkoprahové centrá kluby pre mládež preferuje ako preventívne opatrenie 7,9% Žilinčanov. Viac kultúrnych/spoločenských/verejných akcií so sociálnymi témami, koncertov v meste, benefičné podujatia v rámci prevencie by uvítalo 7,8% opýtaných. Ako prevenciu vníma 6,5% respondentov debarerizáciu ulíc, verejných budov a i.



Otázka č. 10. Otázky a pripomienky občanov

Posledná otázka v prieskume bola zameraná na rôzne pripomienky, podnety občanov, ktorú využilo 40,2% opýtaných. Z uvedených pripomienok boli najviac frekventované:

- *v mestských zónach* - najmä chodníky, cesty, autobusové spoje /do centra mesta, nočné spoje/, nedostatok oddychových zón, zelene, detských ihrísk, parkov,
- odkazy obyvateľov *centra mesta a na Hlinách* súvisia často s parkovaním, vandalizmom, týkajú sa aj mládeže a negatívne ohlasy sú na výstavbu OC a nedostatok zelene a možností pre trávenie voľného času.
- *na sídliskách* je azda najvypuklejší problém so psičkármi, parkovaním, čistotou a nedostatkom zelene a oddychových zón, vyskytli sa požiadavky na zvýšenie hliadok MP a prevenciu vandalizmu a požiadavky na zriadenie záchytnej stanice.

Súčasťou prieskumu bola ponúknutá respondentom možnosť zapojiť sa priamo do aktivít odboru sociálneho a bytového v rámci dobrovoľníctva. Záujemca musel vyplniť formulár „Mesto Žilina uvíta vašu pomoc“ /príloha D2/, čím sa zaradil do evidencie dobrovoľníkov MsÚ Žilina. Možnosť priamo participovať na aktivitách odboru sociálneho a bytového prejavilo 3,08% opýtaných.

3. IDENTIFIKÁCIA OBLASTÍ V SOCIÁLNYCH SLUŽBÁCH

SWOT analýza je jedným zo základných nástrojov strategického plánovania a rozvoja, používaná sa na hodnotenie silných a slabých stránok, príležitostí a hrozieb, ktoré spočívajú v danom projekte, pláne, ktorého výsledkom je realizácia konkrétneho cieľa. Obsahuje monitorovanie interného aj externého prostredia organizácie. Základom SWOT analýzy je jasne definovaný jej cieľ a postup krokov, ktoré to majú zabezpečiť. Ak je cieľ jasne definovaný, SWOT analýza sa môže použiť ako manažérska podpora k dosiahnutiu tohto cieľa:

Silné stránky /Strengths/ – interné / vnútorné atribúty / vlastnosti organizácie, ktoré jej môžu napomôcť k dosiahnutiu cieľa,

Slabé stránky /Weaknesses/ - interné / vnútorné atribúty / vlastnosti organizácie, ktoré sťažujú dosiahnutie cieľa,

Príležitosti /Opportunities/ – externé podmienky, ktoré môžu dopomôcť organizácii k dosiahnutiu cieľa,

Ohrozenia /Threats/ – externé podmienky, ktoré môžu sťažiť dosiahnutie cieľa.

3.1 SWOT ANALÝZA - RODINA A DETI

SÚČASNOSŤ	
SILNÉ STRÁNKY	SLABÉ STRÁNKY
<ul style="list-style-type: none"> ▪ existuje krízová ubytovňa ▪ zabezpečené poradenstvo pre obeť násilia na území mesta v spolupráci s AS ▪ dobrá skúsenosť s niektorými aktivitami podporujúcimi komunitný život – Compas Café, farské centrá, Stanica Žilina – Záriečie. 	<ul style="list-style-type: none"> ▪ nízka informovanosť ľudí ▪ malá angažovanosť na komunitnom živote mimo cirkevné spoločenstvá ▪ chýba bývanie pre ľudí v sociálnej núdzi /po rozvode/ ▪ chýbajú asistenčné služby pre rodiny s deťmi ▪ Na MsÚ chýba odborný tím zabezpečujúci SPO /terén, sanácia/ ▪ Nízke prepojenie a spolupráca poskytovateľov sociálnych služieb
BUDÚCNOSŤ	
PRÍLEŽITOSTI	OHROZENIA
<ul style="list-style-type: none"> ▪ potreba vybudovať ubytovanie nadväzujúce na krízovú ubytovňu ▪ zriadiť centrum prvej pomoci – distribučné /pri klientskom centre ▪ zriadiť aj možnosť špecializovaného poradenstva /právnik, psychológ .../ ▪ posilnenie komunitného života - aj mimo cirkvi otvorenie cirk. združení ateistom ▪ ponuka voľno-časových aktivít dospelým cez záujmové združenia /priestory/ ▪ pozvánky na spoločné, kultúrne a iné akcie cez letáky, noviny ... ▪ oživiť malé projekty pre neformálne skupiny /predtým ŽKF/ ▪ zverejňovať príklady dobrej praxe /noviny/ ▪ zosieťovať poskytovateľov soc. služieb 	<ul style="list-style-type: none"> ▪ zvyk na inštitucionálne formy pomoci ▪ pasivita ľudí /malá participácia na riešení problému/ ▪ sociálna izolácia ľudí aj organizácií /každý sám za seba/

3.2 SWOT ANALÝZA – SENIORI

SÚČASNOSŤ	
SILNÉ STRÁNKY	SLABÉ STRÁNKY
<ul style="list-style-type: none"> ▪ základné sociálne služby pre seniorov mesto v nevyhnutnej miere už zabezpečuje /jedáleň, denné centrá, opatrovateľská služba, dlhodobé pobytové služby/ ▪ záujem Mesta Žilina skvalitňovať sociálne služby ▪ vytvorenie funkčného pracovného tímu pre tvorbu komunitného plánu 	<ul style="list-style-type: none"> ▪ nedostatok terénnych, ambulantne a v domácom prostredí poskytovaných služieb, nevyužívajú sa moderné spôsoby poskytovania sociálnych služieb ▪ chýba denný stacionár ▪ chýba hospicová starostlivosť ▪ chýba bývanie penziónového typu ▪ nedostatočné kapacity opatrovateľskej služby ▪ opatrovateľská služba sa neposkytuje aj cez víkend ▪ chýbajú opatrovateľské služby na prechodné obdobie / dočasné opatrovateľky napr. keď sa trvalo o seniora stará rodina, ale napr. počas dovolenky potrebujú, aby ich niekto zastúpil a nechcú odľahčovaciu službu v zariadení pretože senior môže byť doma väčšinu času sám - možno doplniť monitorovaním seniorov pomocou telefónu alebo inými technickými prostriedkami/ ▪ chýba odľahčovacia služba ▪ obedy sa nevydávajú aj cez víkend ▪ chýba prepravná služba ▪ chýba prepojenie sociálnych a zdravotníckych služieb pre seniorov a spolupráca mesta, zdravotníckych zariadení a lekárov ▪ chýba odborné sociálne poradenstvo ▪ informácie o sociálnych službách sú nedostatočné a pre seniorov všeobecne ťažko dostupné ▪ nedostatok kvalifikovaného odborného personálu na MsÚ ▪ chýba systematické odborné vzdelávanie a supervízia pre sociálnych pracovníkov MsÚ ▪ nedostatočná systematická a koordinovaná výmena informácií a spolupráca medzi mestom a poskytovateľmi sociálnych služieb navzájom

BUDÚCNOSŤ

PRÍLEŽITOSTI

- možnosti získavať financie z EÚ fondov na riešenie sociálnych problémov občanov mesta aj veľkorysejším spôsobom napr. vytvorením „multifunkčného“ zariadenia /pre seniorov, osoby so ZP...príbuzných/, ktoré by zastrešovalo rôzne formy sociálnych služieb, vrátane informačného strediska
- vytvorenie Komunitného plánu Mesta Žilina a ochota zástupcov poskytovateľov sociálnych služieb a organizácií zastupujúcich seniorov sa aj naďalej k problematike stretávať = šanca vytvoriť stálu poradnú pracovnú skupinu k riešeniu problémov seniorov

OHROZENIA

- populácia seniorov v meste porastie rýchlejšie ako bude mesto schopné zabezpečiť ich potreby v oblasti sociálnych služieb
- nezáujem verejnosti o riešenie sociálnych problémov seniorov v meste
- neistota poskytovateľov /zariadení sociálnych služieb/ vo vzťahu k financovaniu zo strany samosprávy
- nedostatok financií pre poskytovateľov najmä na zvyšovanie kvality poskytovaných služieb
- rozdielny prístup samosprávy k verejným a neverejným poskytovateľom sociálnych služieb
- nedostatok finančných prostriedkov, k zabezpečeniu sociálnych služieb

3.3 SWOT ANALÝZA – OSOBY OHROZENÉ SOCIÁLNYM VYLÚČENÍM

SÚČASNOSŤ	
SILNÉ STRÁNKY	SLABÉ STRÁNKY
<ul style="list-style-type: none"> ▪ čiastočná existencia sociálnej siete pre danú skupinu klientov ▪ odbornosť pracovníkov a dlhoročná skúsenosť práce s cieľovou skupinou ▪ existencia niekoľkých terénnych programov ▪ spolupráca s existujúcimi mimovládnyimi a cirkevnými organizáciami ▪ záujem mesta o riešenie danej problematiky 	<ul style="list-style-type: none"> ▪ chýbajúce články v sociálnej sieti a podporných systémoch pre danú skupinu ▪ nedostatok finančných prostriedkov na rozvoj služieb a ich udržateľnosť ▪ nedostatočné priestorové vybavenie, kapacita poskytovateľov sociálnych služieb ▪ neúplná miera poznania o danej klientele /Rómovia/ ▪ nedostatok zamestnancov a dobrovoľníkov ▪ absencia nízkoprahových a komunitných centier ▪ nízka miera spolupráce so štátnymi inštitúciami, miestnymi rómskymi neziskovými organizáciami, ktoré by mali nevyhnutne kooperovať pri riešení danej situácie /Rómovia/ ▪ vysoká miera nezamestnanosti u cieľovej skupiny ▪ predsudky, /latentný/ rasizmus, stigmatizácia a i./Rómovia, ľudia bez domova/ ▪ nevyužívanie všetkých možností terénnych programov /streetwork - s užívateľmi návykových látok - ľudí bez domova, terénne poradenstvo, pracovné poradenstvo a i./
BUDÚCNOSŤ	
PRÍLEŽITOSTI	OHROZENIA
<ul style="list-style-type: none"> ▪ vytvorenie komunitného plánu sociálnych služieb Mesta Žilina ▪ vypracovať viac stupňový resocializačný program pre klientov – možná prevencia patologických javov ▪ možnosť implementácia projektov zo zdrojov EU /FSR a i./ ▪ aktívne zapojenie klientov do riešenia vlastných problémov ▪ zapájanie dobrovoľníkov ▪ vytvorenie priestoru pre vznik nových MVO zaoberajúcich sa riešením predmetných cieľových skupín 	<ul style="list-style-type: none"> ▪ preťaženosť zamestnancov, vyhorenie zamestnancov, vysoká miera byrokracie ▪ strata záujmu o spoluprácu pri riešení vlastných krízových situácií zo strany klientov ▪ nezáujem o riešenie sociálnej situácie občanov soc. vylúčených zo strany organizácií poskytujúcich soc. služby ▪ dlhodobé neriešenie udržateľnosti už ponúkaných sociálnych služieb ▪ pretrvávajúce nedostatok informovanosti medzi subjektmi v sociálnej sfére

<ul style="list-style-type: none">▪ zvyšovanie informovanosti o sociálnych službách /miestne média a i./▪ zvýšenie aktivity smerujúcej k vyhľadávaniu donorov▪ aplikácia prevenčných programov /alkoholizmus.../▪ zviditeľnenie cieľových skupín väčšinovému obyvateľstvu „v pozitívom svetle“ /kultúrne akcie, osvetové podujatia a i./▪ zvýšenie sebestačnosti a zamestnanosti cieľových skupín /▪ zapojenie LPSI pri riešení súčasného sociálnej situácie Rómov v Meste Žilina	<ul style="list-style-type: none">▪ zneužívanie mena organizácie /charita/▪ nevhodné priestorové podmienky▪ technické vybavenie
--	---

3.4 SWOT ANALÝZA - OSOBY SO ZDRAVOTNÝM POSTIHNUTÍM

SÚČASNOSŤ	
SILNÉ STRÁNKY	SLABÉ STRÁNKY
<ul style="list-style-type: none"> ▪ záujem mesta o rozvoj sociálnej oblasti ▪ poskytnutie možnosti obyvateľom mesta a ich záujmovým združeniam o identifikáciu a prezentáciu ich problémov a potrieb v sociálnej oblasti ▪ rozsah činnosti občianskych a záujmových združení, cirkví a ostatných subjektov v sociálnej sfére a ich ochota na aktívnej participácii pri rozvoji sociálnych služieb. ▪ už existujúca sieť inštitucionálnych /rezidenčných aj ambulatných/ sociálnych služieb a jej potenciál 	<ul style="list-style-type: none"> ▪ nedostatočná informovanosť občanov, sociálnych partnerov a aktérov v sociálnej oblasti / aj medzi sebou navzájom / ▪ nedostatočná miera prevencie a poradenstva pre všetky cieľové skupiny a absencia včasnej diagnostiky a intervencie pre deti so ZP. ▪ nedostatočná bezbariérovosť celého sociálneho prostredia mesta ▪ nedostatok pracovných príležitostí na trhu práce pre znevýhodnené sociálne skupiny. ▪ obmedzená dostupnosť sociálnych služieb a podporných služieb pri začleňovaní do bežných miest v meste / vzdelávanie, práca, bývanie, voľný čas / ▪ zastarané prístupy tradičných poskytovateľov sociálnych služieb, nízka miera poznania potrieb, obsahov a zmien v oblasti sociálnych služieb ▪ záujem o dobrovoľníctvo v sociálnej sfére
BUDÚCNOSŤ	
PRÍLEŽITOSTI	OHROZENIA
<ul style="list-style-type: none"> ▪ nová legislatíva upravujúca vzťahy sociálnych služieb a možnosti jej využitia komunitou mesta. ▪ využitie možností projektového a donorského získavania domácich aj zahraničných zdrojov na rozvoj sociálnych služieb /fondy veľkých podnikateľských subjektov, štátne fondy, fondy EÚ apod./ ▪ systémovejšie využitie obecných masmédií pre informovanosť o dianí v sociálnej sfére mesta. ▪ profesionalizácia sociálnych služieb na území mesta a zabezpečenie vzdelávacích programov pre pracovníkov v sociálnej oblasti ▪ spolupráca a informovanosť poskytovateľov sociálnych služieb -- nevyhnutný prvok smerujúci k zlepšeniu 	<ul style="list-style-type: none"> ▪ demografický vývoj populácie nárast počtu občanov mesta vyžadujúcich väčšiu mieru sociálnych služieb ▪ možný odliv kvalifikovaných odborníkov zo sociálnej sféry do iných odvetví ▪ náročné vytváranie medzirezortnej spolupráce odvetví /školsťvo, zdravotníctvo apod./ na komplexnom riešení situácie a potrieb obyvateľov mesta ▪ postoje a predsudky zo strany zamestnávateľov pri poskytovaní pracovných príležitostí marginalizovaným znevýhodneným sociálnym skupinám komunity ▪ prehlbovanie sociálnych, ekonomických a vzťahových problémov cieľových sociálnych skupín v meste

<p>poskytovaných služieb, sieťovanie organizácií, prepojenosť jednak po informačnej, /napr. databáza poskytovateľov/ ako aj po stránke spolupráce a nadväznosti poskytovaných služieb v meste</p> <ul style="list-style-type: none">▪ záujem a chuť ľudí vzdelávať sa so zameraním na sociálnu sféru	
--	--

4. ŠPECIFIKÁCIA PRIORÍT KOMUNITNÉHO PLÁNU

V rámci príprav priorít komunitného plánu sociálnych služieb mesta Žilina, boli v rámci pracovných skupín identifikované štyri prierezové priority.

- zvyšovanie informovanosti o sociálnych službách v Meste Žilina,
- sieťovanie poskytovateľov sociálnych služieb,
- vzdelávanie,
- dobrovoľníctvo.

Každá pracovná skupina určila ďalšie dve priority /okrem už spomenutých všeobecných priorít/ za „vlastnú“ cieľovú skupinu, ktoré sú obsiahnuté v časovom ako aj vecnom rámci priorít komunitného plánu sociálnych služieb Mesta Žilina na roky 2010 - 2013. Pri identifikácii priorít jednotlivé pracovné skupiny vychádzali členovia pracovných skupín z vlastných pracovných, profesijných skúsenosti, názorov klientov, poskytovateľov a v poslednom rade aj samotných občanov mesta Žilina.

4.1 VŠEOBECNÉ PRIORITY

PRIORITY	OPATRENIA		AKTIVITY	ČASOVÝ HARMONOGRAM	PREDPOKLADANÉ FINANČNÉ ZDROJE	
1. ZVYŠOVANIE INFORMOVANOSTI O SOCIÁLNYCH SLUŽBÁCH V MESTE ŽILINA	1.1	Info centrum	1.1.1	Zriadenie priestoru v KC MsÚ pre propagáciu sociálnych služieb na území mesta	2010 - 2013	Mesto Žilina
			1.1.2	Sprievodca sociálnymi službami v meste Žilina	2010 - 2013	Mesto Žilina Grantové výzvy
2. SIEŤOVANIE POSKYTOVATEĽOV SOCIÁLNYCH SLUŽIEB	1.2	Vytvorenie stálych pracovných skupín z pôvodných skupín KPSS	1.2.1	Získavanie informácií a monitorovanie nových sociálnych služieb v meste	2010 - 2013	Mesto Žilina
			1.2.2	Aktualizácia sprievodcu sociálnymi službami v meste Žilina	2010 - 2013	Mesto Žilina Grantové výzvy
			1.2.3	Zriadenie a aktualizovanie informácií v rámci rubriky na web MsÚ Žilina	2010 - 2013	Mesto Žilina
			1.2.4	Aktívne vyhľadávanie možností osvetly, publikovania „dobrého príkladu z praxe“ apod.	2010 - 2013	Mesto Žilina
	1.3	Získavanie finančných zdrojov z EU	1.3.1	Spracovávanie a implementovanie spoločných projektov	2010 - 2013	Mesto Žilina Grantové výzvy

KOMUNITNÝ PLÁN SOCIÁLNYCH SLUŽIEB MESTA ŽILINA NA ROKY 2010 - 2013

3. VZDELÁVANIE	1.4	Vzdelávanie zamestnancov MsÚ Žilina	1.4.1	Zabezpečiť školenia v rôznych oblastiach napr. komunikácia s klientom, riešenie konfliktov, terénna a komunitná sociálna práca, bytová politika a i.	2010 - 2013	Mesto Žilina LSKxP Grantové výzvy
		Spoločné vzdelávacie kurzy, supervízie s partnermi, poskytovateľmi sociálnych služieb na území mesta	1.4.2		2010 - 2013	Mesto Žilina Grantové výzvy
4. DOBROVOENÍCTVO	1.5	Zvyšovanie počtu dobrovoľníkov	1.5.1	Prezentácia práce dobrovoľníkov /médiá, workshopy, web mesta a i./	2010 - 2013	Mesto Žilina Grantové výzvy
			1.5.2	Vyhľadávanie dobrovoľníkov z radou študentov ŽU, VŠZ a SP sv. Alžbety – Žilina, odborné stredné školy /zdravotnícka a i./	2010 - 2013	Mesto Žilina

4.2 PRIORITY – RODINA A DETI

PRIORITY	OPATRENIA	AKTIVITY	ČASOVÝ HARMONOGRAM	PREDPOKLADANÉ FINANČNÉ ZDROJE
1. ZABEZPEČENIE STAROSTLIVOSTI O DETI V RODINE	1.1 Zriadenie Asistenčného centra pre rodinu /v rámci jestvujúcich inštitúcií zameraných na deti a rodinu/	1.1.1 Analýza potrieb rodín a zadefinovania rozsahu poskytovaných služieb	2010 - 2013	Mesto Žilina
		1.1.2 Dopracovanie funkčného modelu Asistenčného centra s nárokmi na personálne, priestorové a finančné zdroje	2010 - 2013	Grantové výzvy Finančná spoluúčasť poskytovateľa Mesto Žilina
		1.1.3 Výber realizátora služby	2010 - 2013	Mesto Žilina
		1.1.4 Sprevádzkovanie činnosti Asistenčného centra	2010 - 2013	Grantové výzvy Finančná spoluúčasť poskytovateľa Mesto Žilina
	1.2 Rozšírenie služieb starostlivosti pre deti do 3 rokov	1.2.1 Analýza aktuálnych požiadaviek na umiestnenie detí do jasí vzhľadom na kapacity jestvujúcich zariadení	2010 - 2013	Mesto Žilina
		1.2.2 Analýza efektivity prevádzkovania služieb starostlivosti ako alternatíva k rozširovania kapacity jasí	2010 - 2013	Grantové výzvy Finančná spoluúčasť poskytovateľa Mesto Žilina
		1.2.3 V prípade potreby vybudovanie siete služieb starostlivosti /koordinácia, finančná spoluúčasť mesta, štandardy kvality poskytovaných služieb/	2010 - 2013	Mesto Žilina Finančná spoluúčasť poskytovateľa Grantové výzvy
2. ROZŠÍRENIE UBYTOVACÍCH SLUŽIEB PRE RODINY V SOCIÁLNEJ NÚDZI	2 Rozšírenie kapacít Zariadenia dočasného bývanja aj pre rodiny v sociálnej núdzi	2.1 Ekonomická analýza nákladov spojených s rozšírením služieb	2010 - 2013	Mesto Žilina
		2.2 Vypracovanie a schválenie VZN	2010 - 2013	Mesto Žilina

KOMUNITNÝ PLÁN SOCIÁLNYCH SLUŽIEB MESTA ŽILINA NA ROKY 2010 - 2013

			2.3	Realizácia poskytovania služby	Po schválení VZN – najneskôr do konca roku 2011	Grantové výzvy Finančná spoluúčasť poskytovateľa Mesto Žilina
--	--	--	-----	--------------------------------	---	---

4.3 PRIORITY – SENIORI

PRIORITY	OPATRENIA	AKTIVITY	ČASOVÝ HARMONOGRAM	PREDPOKLADANÉ FINANČNÉ ZDROJE		
1. ZABEZPEČENIE HOSPICOVEJ STAROSTLIVOSTI	1.1	Zriadenie mobilného hospicu	1.1.1	Vyhľadanie, oslovenie a získanie kvalifikovaného poskytovateľa + ostatných členov tímu /koordinátor, lekár, zdravotný asistent, soc. pracovník, psychológ, duchovný, dobrovoľníci/ + oboznámenie sa s prácou priamo v hospici	2010 - 2013	Mesto Žilina Zdravotnícke zariadenia
			1.1.2	Oslovenie cieľovej skupiny / klienti a ich rodiny/ a lekárov - informačná kampaň. Zistenie počtu potenciálnych klientov na prvé zmluvné obdobie.	2010 - 2013	Grantové výzvy spoluúčasť poskytovateľa Mesto Žilina Zdravotnícke zariadenia
			1.1.3	Vyčíslenie nákladov a získanie finančných prostriedkov /čo zo zdravotných poisťovní a čo z iných zdrojov/	2010 - 2013	Grantové výzvy spoluúčasť poskytovateľa Mesto Žilina
			1.1.4	Začiatok činnosti mobilného hospicu	2010 - 2013	Mesto Žilina spoluúčasť poskytovateľa
2. DENNÝ STACIONÁR	1.2	Vytvorenie denného stacionára	1.2.1	Oslovenie už fungujúcich zariadení , kde je voľný priestor na denný stacionár	2010 - 2013	Mesto Žilina
			1.2.2	Získanie finančných prostriedkov a úprava priestorov + registrácia novej služby	2010 - 2013	Grantové výzvy Finančná spoluúčasť poskytovateľa Mesto Žilina

KOMUNITNÝ PLÁN SOCIÁLNYCH SLUŽIEB MESTA ŽILINA NA ROKY 2010 - 2013

			1.2.3	Rozšírenie počtu kvalifikovaných zamestnancov pre prácu v stacionári	2010 - 2013	Mesto Žilina spoluúčasť poskytovateľa
			1.2.4	Informovanie verejnosti o novovytvorenom priestore a službe a získavanie klientov	2010 - 2013	Mesto Žilina spoluúčasť poskytovateľa

4.4 PRIORITY – OSOBY OHROZENÉ SOCIÁLNYM VYLÚČENÍM

PRIORITY	OPATRENIA			AKTIVITY	ČASOVÝ HARMONOGRAM	PREDPOKLADANÉ FINANČNÉ ZDROJE
1. ZVÝŠENIE DOSTUPNOSTI SOCIÁLNYCH SLUŽIEB PRE ĽUDÍ BEZ DOMOVA	1.1	Terénna sociálna práca	1.1.1	Pravidelná a opakovaná práca v teréne s minoritnou skupinou obyvateľstva v Žiline a okolí	2011 – 2012	Grantové výzvy Finančná spoluúčasť poskytovateľa Mesto Žilina
	2. NÍZKOPRAHOVÉ SOCIÁLNE SLUŽBY	2.1	Rozšírenie kapacít Nízkoprahového denného centra a nocľahárne	2.1	Príprava projektu	2011
2.2		Rozšírenie priestorov nízkoprahového centra o komunitné centrum /Bratislavská ulica/	2.2.2	Príprava projektu	2012	Mesto Žilina ÚSVSRpRK – dotačná schéma Technické vybavenie - LSKxP
2.3		Rozšírenie služieb v komunitnom centre /Bratislavská ulica/	2.3.1	Zriadenie požičovne pracovného náradia pre domácnosť	2013	Mesto Žilina ÚSVSRpRK – dotačná schéma
			2.3.2	Zriadenie pracovne	2013	

4.5 PRIORITY – OSOBY SO ZDRAVOTNÝM POSTIHNUTÍM

PRIORITY	OPATRENIA	AKTIVITY	ČASOVÝ HARMONOGRAM	PREDPOKLADANÉ FINANČNÉ ZDROJE		
1. APLIKOVAŤ PRINCÍP ZAPOJENIA PRE VŠETKÝCH OBČANOV SO ZP V MESTE ŽILINA	1.1	Vytvárať predpoklady, aby každý občan mesta bez ohľadu na vek, pohlavie, postihnutie či národnosť sa mohol zapojiť do života mesta v úplnom rozsahu vo všetkých oblastiach vrátane vzdelávania v bežných školách.	1.1.1	Vzdelávanie a sieťovanie v rámci všetkých odborov MsÚ	2010 – 2013	SIA, Európsky sociálny fond
			2.1	Centrum včasnej diagnostiky a stimulácie rozvoja detí so ZP	2.1.1	Vzdelávanie pre manažérov a sociálnych pracovníkov centra včasnej starostlivosti
2. ZABEZPEČIŤ PODPORU RODINÁM SO ZDRAVOTNE POSTIHNUTÝM DIEŤAŤOM DOSTATOK INFORMÁCIÍ A PODPORY	2.1	Centrum včasnej diagnostiky a stimulácie rozvoja detí so ZP	2.1.2	Upraviť priestory pre centrum v rehabilitačných jasliach alebo iných priestoroch mesta	2011 – 2012	Európsky sociálny fond
			2.2	Komunitné centrum podpory	2.2.1	Vzdelávanie a supervízia pre špecializovaných sociálnych poradcov
	2.2	Komunitné centrum podpory	2.2.2	Vytvorenie systému komunitnej spolupráce a podpory rodín so ZPO	2010 - 2013	Európsky sociálny fond, MPSVaR SR

5. Záver

Komunitný plán sociálnych služieb mesta Žilina na roky 2010-2013 je výsledkom spolupráce poskytovateľov sociálnych služieb, mesta Žilina, ako aj obyvateľov mesta. Proces prípravy dokumentu bol zahájený v Novembri 2009 a úspešne ukončený v Septembri 2010. Základom prípravy komunitného plánu bola kooperácia, spoločný dialóg, konzultácie medzi jednotlivými pracovnými skupinami, riadiacou pracovnou skupinou a občanmi.

Ďakujeme všetkým za ochotu, profesionalitu a najmä spoluprácu pri tvorbe komunitného plánu sociálnych služieb mesta Žilina na roky 2010-2013. Sme presvedčení, že komunitné plánovanie bude stálou súčasťou praxe a procesov smerujúcich k rozvoju sociálnych služieb na území mesta. Veríme, že aktívna účasť zo strany poskytovateľov a občanov mesta pretrvá aj pri realizácii navrhnutých opatrení, ako aj pri nevyhnutnom budúcom aktualizovaní komunitného plánu sociálnych služieb v meste Žilina.

Zoznam poskytovateľov sociálnych služieb na území mesta Žilina

NÁZOV ORGANIZÁCIE	KONTAKT	SUBJEKTIVITA	SOCIÁLNA SLUŽBA		KOMU SA SLUŽBY POSKYTUJÚ	KAPACITA	FORMY SOCIÁLNEJ SLUŽBY	KEDY SA MÔŽETE INFORMOVAŤ
Agentúra podporných služieb, n. o.	Predmestská 24 010 01 Žilina Tel. č.: 041/500 69 44	organizácia poskytujúca všeobecne prospešné služby	ZPB CHB OS	v zmysle zak.č.448/2008 Z.z. v zmysle zak.č.448/2008 Z.z. v zmysle zak.č.448/2008 Z.z.	-osoby s mentálnym postihnutím	6	pobytová - celoročný pobyt - dočasný pobyt terénna	9:00-17:00
DSS SYNNOBIA	Moyzesova 27 010 01 Žilina 0908 583 486 Prevádzka: Sv. Gorazda 2-3 010 08 Žilina	rozpočtová organizácia	DSS	v zmysle zak.č.448/2008 Z.z.	-osoby s mentálnym postihnutím -osoby s telesným postihnutím - osoby so zmyslovým postihnutím - osobám s psychickými poruchami - osobám s poruchami správania	18 46 den.,13 týždenný, 17 ročný	pobytová ambulantná	7:00- 15:00
STRÁNIK – DSS a špecializované zariadenie	Na Stránik 335/24 Teplička nad Váhom 013 01 Žilina	rozpočtová organizácia	DSS	v zmysle zak.č.448/2008 Z.z.	-osoby s mentálnym postihnutím -osoby s duševným postihnutím	140, 112 ženy, 28 muži	pobytová – celoročný pobyt	7:00- 15:00
OZ Chránené dielne Žilina	Borová 3205/31 010 07 Žilina 0903 523 544	občianske združenie	Chránená dielňa	v zmysle zak.č.448/2008 Z.z.	-osoby s telesným postihnutím -invalidní dôchodcovia	10	ambulantná	Po telefonickom dohovore

KOMUNITNÝ PLÁN SOCIÁLNYCH SLUŽIEB MESTA ŽILINA NA ROKY 2010 - 2013

NÁZOV ORGANIZÁCIE	KONTAKT	SUBJEKTIVITA		SOCIÁLNA SLUŽBA	KOMU SA SLUŽBY POSKYTUJÚ	KAPACITA	FORMY SOCIÁLNEJ SLUŽBY	KEDY SA MÔŽETE INFORMOVAŤ
Senion, n. o.	Rudinka 124 023 31 Rudinka 041/ 424 13 16 -8	organizácia poskytujúca všeobecne prospešné služby	ZPS DSS	v zmysle zak.č.448/2008 Z.z. v zmysle zak.č.448/2008 Z.z.	-Seniori -invalidní dôchodcovia -osoby s telesným postihnutím	30 lôžok	pobytová - celoročný pobyt - dočasný pobyt odľahčovacia služba	7:00-16:00
Slovenský zväz telesne postihnutých, Krajské centrum Žilina	ul. Štefánika 33 010 01 Žilina Tel. č.:041/562 44 11	občianke združenie- bez akreditácie na služby	SPO SPR Soc. rehabilitácia	v zmysle zak.č.448/2008 Z.z. v zmysle zak.č.448/2008 Z.z.	-deti a mládež, -seniori, -rodina -rodič s dieťaťom, -invalidní, dôchodcovia, -osoby s telesným postihnutím	V rámci kraja 2062	pobytová – dočasný pobyt ambulantná terénna	UT/ŠT 11:00-15:00
Únia nevidiacich a slabozrakých Slovákov, Krajské stredisko v Žiline	Karpatská 10 010 08 Žilina Tel. č.:041/565 23 69	občianke združenie	SPO SPR Soc. rehabilitácia	v zmysle zak.č.448/2008 Z.z. v zmysle zak.č.448/2008 Z.z.	-osoby so zmyslovým postihnutím		ambulantná	PO/ST/ŠT 7:30-15:30
Bethedza n. o.	M. Rázusa 4 010 01 Tel. č.: 041/562 56 27, 0903 060 886	organizácia poskytujúca všeobecne prospešné služby	OS	v zmysle zak.č.448/2008 Z.z.	Mládež, dôchodcovia, núdzny	10	ambulantná	Po tel. dohovore
Návrat, Centrum Návrat Žilina	Predmestská 24 010 01 Žilina Tel.č.:041/723 42 73	občianske združenie	SPO SPR SPROCH	v zmysle zak.č.448/2008 Z.z. v zmysle zak.č.36/2005 Z.z. v zmysle zak.č.305/2005 Z.z.	-deti a mládež -rodič s dieťaťom -mladý dospelý po náhradnej ústavnej starostlivosti	300 rodín za rok	ambulantná terénna	8:00-16:00

KOMUNITNÝ PLÁN SOCIÁLNYCH SLUŽIEB MESTA ŽILINA NA ROKY 2010 - 2013

NÁZOV ORGANIZÁCIE	KONTAKT	SUBJEKTIVITA	SOCIÁLNA SLUŽBA	KOMU SA SLUŽBY POSKYTUJÚ	KAPACITA	FORMY SOCIÁLNEJ SLUŽBY	KEDY SA MÔŽETE INFORMOVAŤ
Náruč	Detské krízové centrum Zádubnie č.56 010 03 Žilina Tel. č.:041/516 65 43	občianske združenie	KS SPO SPROCH v zmysle zak.č.448/2008 Z.z. v zmysle zak.č.448/2008 Z.z.	-deti a mládež -osoby ohrozené týraním a zneužívaním	22	pobytová - celoročný pobyt - dočasný pobyt ambulantná	Non-stop
	Poradňa pre rodinu Horný Val 24 010 01 Žilina Tel. č.:041/564 36 52	občianske združenie	SPO SPROCH v zmysle zak.č.448/2008 Z.z. v zmysle zak.č.448/2008 Z.z.	-osoby ohrozené týraním a zneužívaním		ambulantná	
Dafné	Bernoláková 47 010 77 Žilina Tel. č.:041/763 12 22	občianske združenie	KS SPO SPROCH v zmysle zak.č.448/2008 Z.z. v zmysle zak.č.448/2008 Z.z.	Žiaci, študenti, dospelí	30/mesiac	Ambulantná Terénna- po telefonickom dohovore	8:00-15:00
Slovenský červený kríž, Územný spolok Žilina	Moyzesova 38 010 01 Žilina Tel. č.:041/723 32 25	nezisková právnická osoba zo zákona /SČK/	ZPS DSS v zmysle zak.č.448/2008 Z.z. v zmysle zak.č.448/2008 Z.z.	-Seniori	13	pobytová - celoročný pobyt	Non-stop
Domka, Združenie Saleziánskej Mládeže	Rajecká 17 010 01 Žilina 041/7241914	občianske združenie	Práca s deťmi v zmysle zak.č.448/2008 Z.z.	-deti a mládež -rodina		Ambulantná Po čase sa bude meniť	
Dom Panny Márie Matky útechy – nocľaháreň pre ženy v núdzi	ul. Gerometu 11 010 01 Žilina Tel. č.:041/562 00 71, 0903 982 156	cirkevná organizácia	N v zmysle zak.č.448/2008 Z.z.	-ľudia bez domova		ambulantná	

KOMUNITNÝ PLÁN SOCIÁLNYCH SLUŽIEB MESTA ŽILINA NA ROKY 2010 - 2013

NÁZOV ORGANIZÁCIE	KONTAKT	SUBJEKTIVITA	SOCIÁLNA SLUŽBA	KOMU SA SLUŽBY POSKYTUJÚ	KAPACITA	FORMY SOCIÁLNEJ SLUŽBY	KEDY SA MÔŽETE INFORMOVAŤ
	Dom charity sv. Vincenta Predmestská 12 010 01 Žilina Tel. č.:041/724 47 95		N NDC SOH SPO SPR v zmysle zak.č.448/2008 Z.z. v zmysle zak.č.448/2008 Z.z. v zmysle zak.č.448/2008 Z.z. v zmysle zak.č.448/2008 Z.z.	-seniori -rodina -ľudia bez domova -ľudia po výkone trestu -invalidní dôchodcovia -nezamestnaní -utečenci, žiadatelia o azyl, azylanti	20	ambulantná terénna	PO-PI 7:15-15:30 Nocľaháreň aj SO-NE 19:00-6:30
Diecézna charita Žilina	Charitatívna služby v rodinách Predmestská 12 010 01 Žilina Tel.č.:041/724 65 47	cirkevná organizácia	OS PP v zmysle zak.č.448/2008 Z.z. v zmysle zak.č.448/2008 Z.z.	-seniori -osoby s mentálnym postihnutím -osoby s telesným postihnutím	40 20	terénna	PO-PI 7:00-15:30
	Dom charity sv. Kamila Framborská 6 010 01 Žilina Tel. č.:041/562 64 76		ZPS DSS v zmysle zak.č.448/2008 Z.z. v zmysle zak.č.448/2008 Z.z.	-osoby so zmyslovým postihnutím -osoby s duševným postihnutím -ľudia bez domova -invalidní dôchodcovia	26	pobytová - celoročný pobyt - dočasný pobyt	PO-PI 10:00-19:00

KOMUNITNÝ PLÁN SOCIÁLNYCH SLUŽIEB MESTA ŽILINA NA ROKY 2010 - 2013

NÁZOV ORGANIZÁCIE	KONTAKT	SUBJEKTIVITA		SOCIÁLNA SLUŽBA	KOMU SA SLUŽBY POSKYTUJÚ	KAPACITA	FORMY SOCIÁLNEJ SLUŽBY	KEDY SA MÔŽETE INFORMOVAŤ
Rada pre poradenstvo v sociálnej práci	Predmestská 24 010 01 Žilina Tel.č.:041/500 69 42	občianske združenie	SPO SPR	v zmysle zak.č.448/2008 Z.z. v zmysle zak.č.448/2008 Z.z.	-seniori -rodič s dieťaťom -osoby s mentálnym postihnutím -invalidní dôchodcovia	50	ambulantná terénna	9:00-17:00
Clementia	Závodská 4 010 01 Žilina Tel.č.: 0904 305 456	organizácia poskytujúca všeobecne prospešné služby	DSS	v zmysle zak.č.448/2008 Z.z.	- osoby so stupňom odkázanosti 5-6	8	pobytová - celoročný pobyt	Cez telefón non-stop
	Na Bárek 686/9 010 01 Žilina-Trnové Tel.č.:041/563 0800		DSS	v zmysle zak.č.448/2008 Z.z.		24		
Centrum pre rodinu v Žiline	Saleziánska 10 010 07 Žilina 041/5683 085	občianske združenie	SPO SPR	v zmysle zak.č.448/2008 Z.z. v zmysle zak.č.448/2008 Z.z.	-rodina -rodič s dieťaťom	20	ambulantná terénna	PO a ST 17:00-19:00
HARMÓNIA – zariadenie pre seniorov, DSS a útulok	ul. Republiky 22 010 01 Žilina 0905 585 406 0918 638 159	rozpočtová organizácia	ZPS	v zmysle zak.č.448/2008 Z.z.	-seniori - dospelé fyzické osoby	45	pobytová - celoročný pobyt - dočasný pobyt	Non-stop
			DSS	v zmysle zak.č.448/2008 Z.z.		1		
			ODS	v zmysle zak.č.448/2008 Z.z.				
	ul. Hviezdoslavova 56 010 01 Žilina 041/7645 292		Ú	v zmysle zak.č.448/2008 Z.z.		52		ambulantná
	ŠZ	v zmysle zak.č.448/2008 Z.z.	20					

KOMUNITNÝ PLÁN SOCIÁLNYCH SLUŽIEB MESTA ŽILINA NA ROKY 2010 - 2013

NÁZOV ORGANIZÁCIE	KONTAKT	SUBJEKTIVITA		SOCIÁLNA SLUŽBA	KOMU SA SLUŽBY POSKYTUJÚ	KAPACITA	FORMY SOCIÁLNEJ SLUŽBY	KEDY SA MÔŽETE INFORMOVAŤ
Zariadenie opatrovateľskej služby Varín, n. o. ZPS a DSS Charitný dom Alžbetinum	Farská 236 013 03 Varín 041/569 20 04 0917 476 282	organizácia poskytujúca všeobecne prospešné služby	OS	v zmysle zak.č.448/2008 Z.z.	-seniori -invalidní dôchodcovia	24	pobytová - celoročný pobyt	Non-stop
			ZPS	v zmysle zak.č.448/2008 Z.z.				
			DSS	v zmysle zak.č.448/2008 Z.z.				
ZPS a DSS - dom sv. Lazara pri Úzs - SČK Žilina	Moyzesova 38 010 01 Žilina 041/7233 225	organizácia poskytujúca všeobecne prospešné služby	ZPS	v zmysle zak.č.448/2008 Z.z.	-seniori	13	pobytová - celoročný pobyt	7:00-15:00
Zväz sluchovo postihnutých	Lichardova 4419 010 08 Žilina Tel. č.:041/652 24 16, 0908 436 721, 0907 877 985	občianske združenie	SPO	v zmysle zak.č.448/2008 Z.z.	- osoby so zmyslovým postihnutím a poruchami reči	45	ambulantná	PI Od 17:00 po telef. dohovore
			SPR	v zmysle zak.č.448/2008 Z.z.				
Detská komunita špecializované zariadenie pre osoby s autizmom	Do stošky 8 010 04 Žilina- Bánová Tel.č.:0918 877 144, 0903 496 588	občianske združenie	DSS	v zmysle zak.č.448/2008 Z.z.	autisti	45	pobytová - dočasný pobyt	7:00-16:00
DSS, zariadenie podporovaného bývania a zariadenie núdzového bývania "LÚČ"	J. Kráľa 7 010 01 Žilina Tel.č.:041/723 49 93	rozpočtová organizácia	DSS	v zmysle zak.č.448/2008 Z.z.	Matky s deťmi, ľudia s postihnutím	37	ambulantná	7:00-15:00
			ZPB	v zmysle zak.č.448/2008 Z.z.		10		
	A. Gorazdu 484 010 01 Žilina - Strážov 041/564 0130		ZNB	v zmysle zak.č.448/2008 Z.z.	Matky s deťmi, len ženy	15		pobytová - celoročný pobyt

KOMUNITNÝ PLÁN SOCIÁLNYCH SLUŽIEB MESTA ŽILINA NA ROKY 2010 - 2013

NÁZOV ORGANIZÁCIE	KONTAKT	SUBJEKTIVITA	SOCIÁLNA SLUŽBA	KOMU SA SLUŽBY POSKYTUJÚ	KAPACITA	FORMY SOCIÁLNEJ SLUŽBY	KEDY SA MÔŽETE INFORMOVAŤ
Zariadenie pre seniorov a domov sociálnych služieb Žilina	Karpatská 8,9, 010 08 Žilina 041/525 4190	rozpočtová organizácia	ZPS DSS	v zmysle zak.č.448/2008 Z.z. v zmysle zak.č.448/2008 Z.z.	Imobilní, mobilní, gerontopsychologické odd.	317	pobytová - celoročný pobyt Non-stop
ÚSMEV – zariadenie pre seniorov a DSS	Osiková 26 010 07 Žilina 041/568 2723 0917 568 979	rozpočtová organizácia	ZPS DSS J	v zmysle zak.č.448/2008 Z.z. v zmysle zak.č.448/2008 Z.z. v zmysle zak.č.448/2008 Z.z.	seniori	31- Hrabové 60- Žilina pobytová - celoročný pobyt	PO-PI 6:30-14:30
Mesto Žilina	Námestie obetí komunizmu 1 010 31 Žilina Tel. č.:041/70 63 404	obec	OS	v zmysle zak.č.448/2008 Z.z.	-seniori -invalidní dôchodcovia	141	terénna PO-ŠT 8:00-17:00 PI 8:00-15:00
	Denné centrum J. Borodača 1 010 08 Žilina Tel. č.:041/565 55 68		J	v zmysle zak.č.448/2008 Z.z.		320	ambulantne
	Klub dôchodcov					275	Rozvoz obedov do domácností
	Klub dôchodcov					180	
	Denné centrum Horný Val 24 010 01 Žilina Tel. č.:041/516 61 41		Výdaj obedov	v zmysle zak.č.448/2008 Z.z.		100	
	Denné centrum ul. Dedinská 1 010 01 Žilina - Strážov		v			155	ambulantne
			7				
			80		PO-PI 8:00-16:00		

KOMUNITNÝ PLÁN SOCIÁLNYCH SLUŽIEB MESTA ŽILINA NA ROKY 2010 - 2013

NÁZOV ORGANIZÁCIE	KONTAKT	SUBJEKTIVITA	SOCIÁLNA SLUŽBA	KOMU SA SLUŽBY POSKYTUJÚ	KAPACITA	FORMY SOCIÁLNEJ SLUŽBY	KEDY SA MÔŽETE INFORMOVAŤ	
Celia	Černovská 6 Žilina 0911 581 618	organizácia poskytujúca všeobecne prospešné služby	SPO	v zmysle zak.č.448/2008 Z.z.	celiatici	80	ambulantne	1 utorok v mesiaci 16:00-18:00 na ÚPSVaR
Klub abstinentov	Jezuitská ul. Kláštor kapucínov Žilina	občianske združenie	Doliečovací proces		Závislí			15:30-17:45
DSS Turie TAU	Turie 296 013 12 Turie 041/7063 212	rozpočtová organizácia	DSS	v zmysle zak.č.448/2008 Z.z.	ŽZP- len ženy od 18r.	86	Celoročný pobyt pobytová	Kedykoľvek večer, nie v noci
CPPP a prevencie	Predmestská 1613 010 01 Žilina 041/565 018	rozpočtová organizácia	SPO SPR	v zmysle zak.č.448/2008 Z.z.	Deti do 18r., MŠ, ZŠ a SŠ v okrese Žilina	4289/rok	Ambulantná terénne	8:00-16:00
SŠŠ Internátna Svederník	V. Okružná 57 010 01 Žilina		Škola internát					
	A. Rudnaya 97 010 01 Žilina		SPO špec.-pedag. poradenstvo	v zmysle zak.č.245/2008 Z.z.	Deti a mládež s mentálnym postihnutím	25 8	ambulantne	PO-PI 8:30-15:30
Klub epileptikov Aura v Žiline	Dom Matice slovenskej, Ul. Hollého 11, Žilina 041/723 5035	organizácia poskytujúca všeobecne prospešné služby	SPO	v zmysle zak.č.448/2008 Z.z.	Epileptici, rodičia epileptikov	42	ambulantne terénne	1 utorok v mesiaci o 14:00
			SPR	v zmysle zak.č.448/2008 Z.z.				

LEGENDA:

ZPS	zariadenie pre seniorov	RS	resocializačné stredisko	SPROCH	sociálnoprávna ochrana
ZNB	zariadenie núdzového bývania	SOH	stredisko osobnej hygieny	Ú	útulok
DSS	domov sociálnych služieb	SPO	sociálne poradenstvo	ZPB	zariadenie podporovaného bývania
KS	krízové stredisko	SPR	sociálna prevencia	ZOS	zariadenie opatrovateľskej služby
OS	opatrovateľská služba	P	práčovňa	PS	prepravná služby
J	jedáleň	NDC	nízkoprahové denné centrum	OSS	organizovanie spoločného stravovania
PP	požičiavanie pomôcok	ODS	odfahčovací služba	ŠZ	špecializované zariadenie
DNPC	domov na pol ceste	CHB	chránené bývanie		

ZOZNAM PRÍLOH:

A: ETAPY KOMUNITNÉHO PLÁNOVANIA

B: ORGANIZAČNÁ ŠTRUKTÚRA KOMUNITNÉHO PLÁNOVANIA

C: DOTAZNÍK – POSKYTOVATELIA SOCIÁLNYCH SLUŽIEB NA ÚZEMÍ MESTA ŽILINA

D: DOTAZNÍK O SOCIÁLNYCH SLUŽBÁCH V MESTE ŽILINA

D1: SLOVNÍK POJMOV VYSKYTUJÚCICH SA V DOTAZNÍKU

D2: MESTO ŽILINA UVÍTA VAŠU POMOC

PRÍLOHA A

ETAPY KOMUNITNÉHO PLÁNOVANIA SOCIÁLNYCH SLUŽIEB MESTA ŽILINY 2010 - 2013

Komunitné plánovanie sociálnych služieb v meste Žilina 2010 – 2013 prebieha v štyroch etapách. Prvá etapa smeruje k príprave, propagácii a organizácii procesu komunitného plánovania. V druhej etape bude spracovaná analýza sociálnych služieb a základné podklady nevyhnutné pre tvorbu komunitného plánu. Tretia etapa zahŕňa zosumarizovanie všetkých informácií potrebných k tvorbe SWOT analýz ako aj databázy poskytovateľov a užívateľov sociálnych služieb. V štvrtej etape bude vypracovaný samotný dokument komunitného plánu sociálnych služieb mesta Žiliny, ako aj jeho následná prezentácia a zverejnenie.

PRVÁ ETAPA PROJEKTU – OKTÓBER 2009 AŽ NOVEMBER 2009

- informovanie verejnosti o začatí príprav komunitného plánu Mesta Žilina prostredníctvom printových médií a internetovej stránky mesta Žiliny,
- zorganizovanie úvodného stretnutia všetkých účastníkov a ich následné oboznámenie s problematikou a metodikou komunitného plánovania sociálnych služieb,
- vytvorenie pracovných skupín, príprava a distribúcia dotazníkov za účelom analýzy potrieb užívateľov sociálnych služieb v meste Žilina.

DRUHÁ ETAPA PROJEKTU – NOVEMBER 2009 AŽ MAREC 2010

- vyhodnotenie analýzy potrieb užívateľov sociálnych služieb za jednotlivé pracovné skupiny,
- spracovanie sociálno–demografickej analýzy,
- spracovanie analýzy reálneho stavu sociálnych služieb,
- spracovanie dotazníka zameraného na overenie relevantnosti údajov zistených pracovnými skupinami vo vzťahu k širokej verejnosti Mesta Žilina.

TRETIA ETAPA PROJEKTU – MAREC 2010 AŽ MÁJ 2010

- vyhodnotenie dotazníka a spracovanie získaných údajov,
- spracovanie databázy poskytovateľov a užívateľov sociálnych služieb,
- vypracovanie SWOT analýz komunitného plánu,
- vypracovanie odporúčaní k zabezpečeniu kvalitnejších, komplexnejších sociálnych služieb v meste.

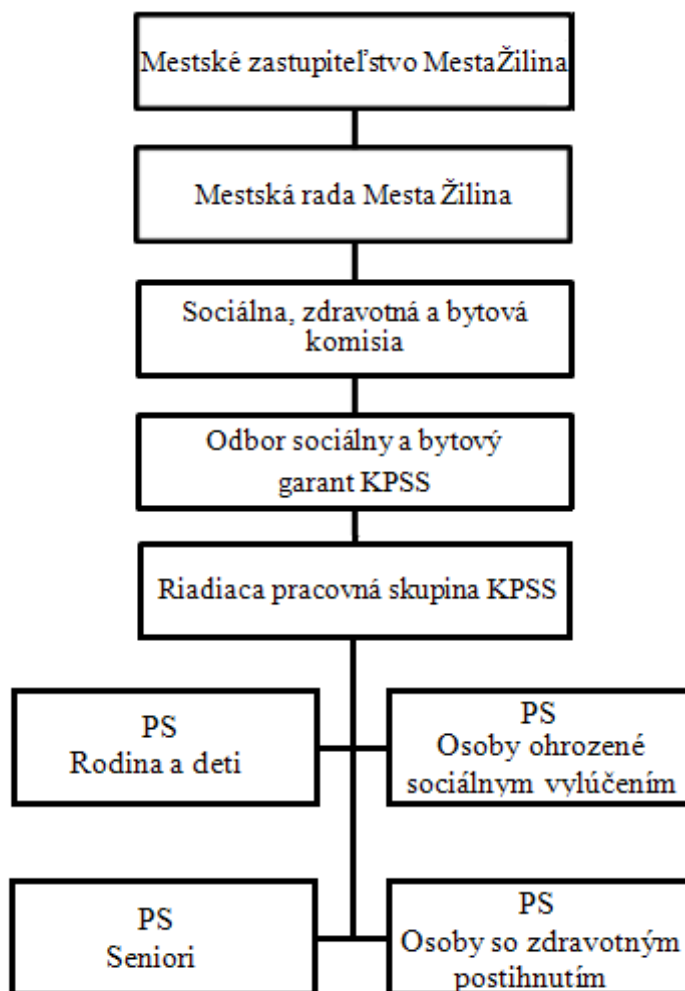
ŠTVRTÁ ETAPA PROJEKTU – MÁJ 2010 AŽ AUGUST 2010

- spracovanie komunitného plánu sociálnych služieb,
- prezentácia komunitného plánu sociálnych služieb v Meste Žilina účastníkom procesu a pozvaným,
- oboznámenie širokej verejnosti s komunitným plánom sociálnych služieb Mesta Žilina,
- schválenie komunitného plánu sociálnych služieb.

PRÍLOHA B

KOMUNITNÉ PLÁNOVANIE SOCIÁLNYCH SLUŽIEB MESTA ŽILINA

V rámci procesu komunitného plánovania sociálnych služieb Mesta Žilina 2010 – 2013 je zriadená táto organizačná štruktúra



PRÍLOHA C

DOTAZNÍK

Dotazník, ktorý sa Vám dostal do pozornosti je určený pre všetkých poskytovateľov sociálnych služieb na území Mesta Žilina. Všetky subjekty, ktoré majú záujem a sú ochotné spolupracovať na „KOMUNITNOM PLÁNE SOCIÁLNYCH SLUŽIEB MESTA ŽILINA PRE ROKY 2010 - 2013“ uvítame aj pri pracovných stretnutiach na Mestskom úrade Žilina. Výsledky dotazníka budú slúžiť k doplneniu analýzy sociálnych služieb na území mesta v rámci komunitného plánu sociálnych služieb Mesta Žilina pre roky 2010 - 2013. Odpovede, prosíme zaslať do 30. 03. 2010 na email adresu /martin.brnak@zilina.sk/.

NÁZOV ORGANIZÁCIE:

ADRESA ORGANIZÁCIE:

PRACOVNÁ SKUPINA KPSS:

/ak ste členovia pracovných skupín KPSS, uveďte ktorej /

Skupina č. 1 – rodina a deti

Skupina č. 2 – seniori

Skupina č. 3 – osoby ohrozené sociálnym vylúčením

Skupina č. 4 – občania zdravotne postihnutí

1. PRÁVNA FORMA ORGANIZÁCIE:

a/ občianske združenie

b/ organizácia poskytujúca verejnoprospešné služby

c/ nadácia

d/ neinvestičný fond

e/ cirkevná organizácia

f/ rozpočtová organizácia

g/ príspevková organizácia

h/ neformálna skupina

i/ nezisková organizácia / n. o. /

j/ podnikateľský subjekt

k/ iné /konkrétne/

2. POČET ZAMESTNANCOV:

/uveďte počet vašich kmeňových zamestnancov/

a/ bez zamestnancov

b/ do 5 zamestnancov

c/ 6 až 10 zamestnancov

d/ 11 až 15 zamestnancov

e/ 16 až 20 zamestnancov

f/ 21 a viac zamestnancov

3. *DOPRAVNÁ DOSTUPNOSŤ SLUŽIEB:*

- a/ bezbariérový prístup
- b/ prístup MHD Žilina
- c/ parkovisko
- d/ linka SAD Žilina

4. *CIEĽOVÁ SKUPINA Z POHLADU POHLAVIA KLIENTA:*

/ uveďte približne komu poskytujete sociálne služby najčastejšie /

- a/ muži
- b/ ženy

5. *CIEĽOVÁ SKUPINA:*

/uveďte ktorú cieľovú skupinu radíte ako primárnu/

- a/ deti a mládež
- b/ seniori
- c/ rodina
- d/ rodič s dieťaťom
- e/ osoby s mentálnym postihnutím
- f/ osoby s telesným postihnutím
- g/ osoby so zmyslovým postihnutím
- h/ osoby s duševným postihnutím
- i/ ľudia bez domova
- j/ ľudia po výkone trestu
- k/ invalidní dôchodcovia
- l/ mladí dospelí po náhradnej ústavnej starostlivosti
- m/ nezamestnaní
- n etnické, národnostné skupiny
- o/ osoby ohrozené týraním a zneužívaním
- p/ náhradné rodiny
- q/ utečenci, žiadatelia o azyl, azylanti
- r/ iné /konkrétne/

6. *VEKOVÁ ŠTRUKTÚRA KLIENTOV:*

/uveďte približný vek najčastejších klientov, ktorí využívajú vaše služby/

- a/ do 5 rokov
- b/ 6 – 16 rokov
- c/ 17 – 20 rokov

- d/ 21 – 25 rokov
- e/ 26 – 39 rokov
- f/ 40 – 49 rokov
- g/ 50 – 59 rokov
- h/ 60 – 69 rokov
- i/ 70 a viac rokov
- j/ bez rozdielu veku

7. FORMA POSKYTOVANÝCH SOCIÁLNYCH SLUŽIEB:

/uved'te formu poskytovaných sociálnych služieb/

- a/ pobytová - celoročný pobyt
 - dočasný pobyt
- b/ ambulatná
- c/ terénna

8. POSKYTUJETE SLUŽBY ZA ÚHRADU OD KLIENTOV:

- a/ nie, bezplatne
- b/ áno, čiastočne za úhradu
- c/ áno, v plnej miere za úhradu

9. SPOLUPRACUJETE DOBROVOLNE S INÝMI ORGANIZÁCIAMI POSKYTUJÚCIMI SOCIÁLNE SLUŽBY NA ÚZEMÍ MESTA ŽILINA:

/pod spoluprácou rozumieme sprostredkovanie kontaktov na inú organizáciu klientom, poskytovanie informácií, skúseností medzi organizáciami v prospech klienta, po ukončení Vami poskytovanej služby pošlete /ak je to potrebné/ klienta do inej organizácie s nadväznosťou v poskytovaní sociálnych služieb apod./

- a/ nie, nespolupracujeme
- b/ áno, s 1 organizáciou
- c/ áno, s 2 organizáciami
- d/ áno, s 3 a viac organizáciami

10. AKÝM SPÔSOBOM INFORMUJETE VEREJNOSŤ O MOŽNOSTIACH VYUŽITIA VAŠICH SOCIÁLNYCH SLUŽIEB:

/uved'te, akým spôsobom upozorňujete potencionálnych klientov o Vašej existencii/

- a/ naša web stránka
- b/ letáky, prospekty, brožúry /vami distribuované/

c/ uverejnenie informácií v masovokomunikačných prostriedkoch /napr. printové médiá, TV apod./

d/ prirodzený „hovorový“ rozptyl informácií medzi obyvateľmi/klientmi

e/ neinformujeme verejnosť

f/ iné / konkrétne/

11. AKÁ JE KAPACITA POSKYTOVANÝCH SLUŽIEB VAŠEJ ORGANIZÁCIE

/uved'te počet klientov pre každú Vami poskytovanú sociálnu službu za obdobie 1 roka/

12. AKO HODNOTÍTE „VYŤAŽENOSŤ“ KAPACÍT VAŠEJ ORGANIZÁCIE VO VZŤAHU K DOPYTU SLUŽIEB ZO STRANY KLIENTOV V MESTE ŽILINA :

/vyjadrite približne percentuálnu vyťaženosť – maximálne 100%/

13. UVEĎTE, PROŠÍM 3 PODNETY, KTORÉ POVAŽUJETE ZA KLÚČOVÉ K ZLEPŠENIU SOCIÁLNYCH SLUŽIEB NA ÚZEMÍ MESTA ŽILINA:

- 1.
- 2.
- 3.

14. VYUŽÍVATE DOBROVOLNÍCTVO? AK ÁNO, UVEĎTE V AKOM ROZSAHU.

/počet dobrovoľníkov vo vašej organizácii/

15. VYTVÁRA VAŠA ORGANIZÁCIA PRIESTOR PRE SUPERVÍZIU ?

16. MÁTE ZÁUJEM O SPOLUPRÁCU V OBLASTI SUPERVÍZIE S INÝMI ORGANIZÁCIAMI NA ÚZEMÍ MESTA ŽILINA?

17. POSKYTUJETE PORADENSKÉ SLUŽBY?

/Ak áno, aký druh poradenstva poskytujete? Ak poskytujete obidva druhy poradenstva, uveďte približne v % pomer medzi jednotlivými poradenskými službami, napr. základné 60%, špecializované 40% = 100%/

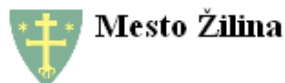
- a/ základné poradenstvo %
b/ špecializované poradenstvo %
c/ neposkytujeme poradenstvo

18. UVEĎTE PRIBLIŽNE KOLKO % TVORIA PORADENSKÉ SLUŽBY Z CELÉHO „BALÍKA“ SLUŽIEB POSKYTOVANÝCH VAŠOU ORGANIZÁCIU.

%

Ď A K U J E M E V Á M

PRÍLOHA D



Mesto Žilina

DOTAZNÍK O SOCIÁLNYCH SLUŽBÁCH V MESTE ŽILINA

Vážení Žilinčania,

dotazník, ktorý sa vám dostal do pozornosti, pripravilo Mesto Žilina a účastníci pracovných skupín komunitného plánu sociálnych služieb mesta Žilina na roky 2010-2013. Jeho cieľom je poskytnúť občanom priestor na vyjadrenie svojich názorov na sociálne otázky a problémy, ktoré sa nás všetkých dotýkajú. V súčasnosti Mesto Žilina pripravuje komunitný plán sociálnych služieb mesta Žilina na roky 2010 – 2013, ktorého súčasťou je zisťovanie názorov na poskytovanie sociálnych služieb obyvateľom mesta. Všetky získané údaje budú jedným z hlavných informačných zdrojov potrebných pre vznik už spomínaného plánu sociálnych služieb.

Cieľom komunitného plánovania je identifikovať sociálne problémy mesta a zvoliť stratégiu ich riešenia v Žiline. V procese plánovania je nevyhnutný aktívny dialóg k daným problémom v spolupráci mesto – občania – priami poskytovatelia sociálnych služieb. Vyplnením tohto anonymného dotazníka prispejete aj vy k vytvoreniu analýzy, ktorá bude základom k vypracovaniu priorít a odporúčaní v rámci prvého komunitného plánu sociálnych služieb mesta Žilina na roky 2010 - 2013.

Ďakujeme za váš čas a ochotu.

S úctou

riadiaca pracovná skupina komunitného plánu
sociálnych služieb mesta Žilina

na roky 2010 - 2013

OTÁZKY O VÁS /o respondentovi/ - vypíšte alebo zakrúžkujte číselný kód odpovede:

POHLAVIE:

- a/ muž 1
b/ žena 2

VZDELANIE /ukončené/:

- a/ základné, učňovské 1
b/ maturitné 2
c/ vysokoškolské, vyššie 3

VEK: rokov

MESTSKÁ ČASŤ /kde bývate/:

RODINNÝ STAV:

- a/ slobodná, slobodný 1
b/ vydatá, ženatý 2
c/ rozvedená, rozvedený 3
d/ vdova, vdovec 4

SOCIÁLNE POSTAVENIE:

- a/ zamestnanec 1
- b/ študent 2
- c/ dôchodca 3
- d/ nezamestnaný 4
- e/ občan so zdrav. postihnutím 5
- f/ podnikateľ, živnostník 6
- g/ žena na MD, RD 7
- h/ iné – vypíšte:

OTÁZKY O SOCIÁLNYCH SLUŽBÁCH - vypíšte alebo zakrúžkujte číselný kód odpovede:

1. – 2. KTORÉ Z NASLEDOVNÝCH SOCIÁLNYCH SLUŽIEB VYUŽÍVATE, RESP. MÁTE S NIMI OSOBNÚ SKÚSENOŠŤ? ZHODNOŤTE ICH KVALITU /súkromie, odbornosť, prístup k užívateľom/ A DOSTUPNOŠŤ /vzdialenosť, cena, bezbariérovosť/ – využite hodnotenie 1 = výborný, najlepší...., 5 = nedostatočný, zlý. /Vypíšte len tie riadky, kde môžete službu hodnotiť na základe osobnej skúsenosti - vlastnej alebo Vašich najbližších príbuzných/

3. TERAZ Z NICH VYBERTE TÝCH 5 SLUŽIEB, KTORÝCH ROZVOJ DO BUDÚCNOSTI POKLADÁTE V MESTE ŽILINA ZA NAJDÔLEŽITEJŠÍ. Označte ich v treťom stĺpci číslami od 1 po 5, podľa dôležitosti: 1= najviac dôležité... atď.

SOCIÁLNE SLUŽBY	DÔLEŽITÉ DO BUDÚCNOSTI /poradie 1 až 5/		
	DOSTUPNOŠŤ /známka 1 až 5/		
	KVALITA /známka 1 až 5/		
SOCIÁLNE SLUŽBY VŠEOBECNE, resp. pre všetkých			
Terénna opatrovateľská služba /opatrovateľská služba v domácnosti/			
Nepretržitá /non-stop/ opatrovateľská služba			
Stredisko osobnej hygieny			
Prepravná služba so sprievodom			
Odľahčovacia služba			
Sociálne poradenstvo			
Práčovňa			
Domov sociálnych služieb pre dospelých			
Hospic a domáca hospicová starostlivosť			
Komunitné centrum			
SOCIÁLNE SLUŽBY PRE RODINY S DEŤMI			
Asistenčné služby pre rodinu a deti /príležitostná pomoc a služba/			
Náhradná rodinná starostlivosť - pestúnske rodiny			
Zariadenie dočasnej starostlivosti o deti			
Profesionálne rodiny			
Detské jasle			
Nízkoprahové zariadenie pre deti a mládež			
Domov sociálnych služieb pre deti			
Domov pre osamelých rodičov – núdzové bývanie			
Domov na pol ceste			
Detský domov			
SOCIÁLNE SLUŽBY PRE OSOBY OHROZENÉ SOCIÁLNYM VYLÚČENÍM			
Terénne Sociálne Poradenstvo /pre ľudí bez domova, ľudí pracujúcich v sex biznise, užívateľov návykových látok, jednohodnotovo orientovanú mládež punk, skinheads, hooligans a i., ľudí zo sociálne znevýhodnených komunit/			
Nízkoprahové denné centrum			

Útulok			
Nocľaháreň			
SOCIÁLNE SLUŽBY PRE OSOBY SO ZDRAVOTNÝM POSTIHNUTÍM			
Tlmočnícka služba pre nepočujúcich			
Sprievodcovská služba pre nevidiacich			
Zariadenie podporovaného bývania			
Rehabilitačné stredisko pre osoby so zdravotným postihnutím			
SOCIÁLNE SLUŽBY PRE SENIOROV, dôchodcov			
Linka dôvery pre seniorov			
Monitoring seniorov /pravidelné telefonické a osobné kontaktovanie/			
Denné centrum /klub dôchodcov/			
Jedáleň /pre dôchodcov aj počas víkendov a sviatkov/			
Denný stacionár pre dôchodcov			
Zariadenie opatrovateľskej služby			
Domov dôchodcov			
INÉ SLUŽBY – uveďte konkrétne:			

4. KAM BY STE SA OBRÁTILI SO ŽIADOSŤOU O POMOC, AK BY STE JU POTREBOVALI /pri riešení akýchkoľvek sociálnych problémov/, resp. kde získate potrebné informácie o sociálnych službách poskytovaných v Žiline a okolí?

Uveďte konkrétne:

.....

5. AKÚ FORMU INFORMOVANIA O POSKYTOVANÝCH SOCIÁLNYCH SLUŽBÁCH V MESTE ŽILINA BY STE PRIVÍTALI?

- | | |
|---|---|
| a/ osobné kontaktovanie | 1 |
| b/ letáky, bulletiny do schránky | 2 |
| c/ prostredníctvom internetovej stránky | 3 |
| d/ regionálna tlač /Žilinský Večerník, MY, Žilinské ECHO/ | 4 |
| e/ mestská TV, rozhlas | 5 |
| f/ prostredníctvom emailov | 6 |
| g/ iná forma – uveďte konkrétne: | |

.....

6. AKO BY SA PODEA VÁS MOHLO ZLEPŠIŤ ZAČLENENIE ZNEVÝHODNENÝCH OSÔB DO SPOLOČNOSTI? /napr. osôb so zdravotným postihnutím apod./ ČO BY TOMU POMOHOLO? Uveďte konkrétne:

.....

7. KTORÝM SKUPINÁM OBYVATEĽOV MESTA BY SA MALA PODEA VÁS VENOVAŤ VÄČŠIA POZORNOSŤ?

- | | |
|---|---|
| a/ seniorom | 1 |
| b/ rodinám s deťmi | 2 |
| c/ osobám so zdravotným postihnutím /znevýhodnením | 3 |
| d/ neprispôsobivým občanom, osobám ohrozeným závislosťou /alkohol, drogy..., jednohodnotovo orientovanej mládeži /punk, skinheads, hooligans /, ľudom bez domova/ | 4 |
| e/ občanom postihnutým chudobou | 5 |
| f/ azylantom, utečencom, etnickým a národnostným menšinám | 6 |

j/ iným – uveďte konkrétne:

.....

8. MYSLÍTE SI, ŽE PROBLÉMY URČITÝCH SKUPÍN OBYVATEĽOV BY MALI RIEŠIŤ: /napríklad ľudia bez domova, marginalizované rómske komunity, problémová mládež, azylanti.../

- | | |
|---|---|
| a) magistrát /Mesto/ | 1 |
| b) spoločnosť ako celok | 2 |
| c) len oni sami | 3 |
| d) nevnímam to ako nevyhnutný problém na riešenie | 4 |
| e) je mi to jedno | 5 |
| f) iné – uveďte konkrétne: | |

.....

MÔŽETE UVIESŤ AJ NÁVRHY NA RIEŠENIE:

.....

9. V RÁMCI PREVENČIE SOCIÁLNYCH PROBLÉMOV – AKÉ SLUŽBY, AKTIVITY VÁM V NAŠOM MESTE CHÝBAJÚ, RESP. BY MALI PODĽA VÁS BYŤ?

Uveďte konkrétne:

.....

.....

/napríklad: pre seniorov – klubová/záujmová činnosť, hospic; pre osoby so zdravotným postihnutím – dostupnosť vzdelania, bývania, pracovných príležitostí, bezbariérovosť; pre rodiny s deťmi – asistenčné služby, pre ohrozené osoby – streetwork, nízkoprahové centrum, komunitné centrum, terénna sociálna práca, komunitná sociálna práca.../

10. MIESTO PRE VAŠE PRIPOMIENKY A POZNÁMKY: V tomto dotazníku ste odpovedali na viacero otázok. Možno vám niečo chýbalo, čo považujete za potrebné uviesť. Budeme radi, ak tento priestor využijete aj na prípadné návrhy na rozvoj sociálnych služieb v meste apod.

.....

.....

.....

.....

.....

.....

Ď A K U J E M E
ZA VAŠE NÁZORY !

PRÍLOHA D1

SLOVNÍK POJMOV VYSKYTUJÚCICH SA V DOTAZNÍKU

ČO JE KOMUNITNÉ PLÁNOVANIE?

Jedna zo základných metód riadenia rozvojových procesov. Jej obsahom je absorbovať názory celej komunity/mesta, ktoré umožnia spracovať podkladové materiály pre rôzne oblasti verejného života.

ČO JE KOMUNITNÉ PLÁNOVANIE SOCIÁLNYCH SLUŽIEB?

- KPSS je metóda, ktorou je možné na úrovni mesta plánovať sociálne služby tak, aby zodpovedali miestnym špecifikám a potrebám jednotlivých občanov,
- KPSS je otvorený proces zisťovania potrieb a zdrojov, hľadanie najlepších riešení v oblasti sociálnych služieb.

ČO JE HLAVNÝM CIEĽOM KOMUNITNÉHO PLÁNOVANIA SOCIÁLNYCH SLUŽIEB?

- identifikovať sociálne problémy mesta a zvoliť stratégiu ich riešenia, a to so zreteľom na klienta, poskytovateľov služieb, technickej vybavenosti apod.,
- predchádzať sociálnemu vylúčeniu, chudobe, sociálnej odkázanosti a prehlbovaniu týchto negatívnych spoločenských javov,
- naviesť aktívny dialóg k daným problémom mesta a hľadať aktívne riešenia konkrétnych problémov v spolupráci mesto – občania – priami poskytovatelia sociálnych služieb a v neposlednom rade aj samotní užívatelia a klienti sociálnej intervencie,
- rozširovať, a čo možno v najväčšej miere skvalitniť, poskytovanie sociálnych služieb v meste a i.

AKÝ JE PRÍNOS KOMUNITNÉHO PLÁNOVANIA SOCIÁLNYCH SLUŽIEB PRE MESTO?

- Proces komunitného plánovania umožňuje, aby sociálne služby zodpovedali zisteným miestnym potrebám a reagovali na lokálnu odlišnosť a tiež združovali súčasné zdroje, zefektívni ich využitie. Komunitné plánovanie zvyšuje dostupnosť a kvalitu sociálnych služieb a rozširuje alebo optimalizuje ich ponuku.

AKÝ JE PRÍNOS KOMUNITNÉHO PLÁNOVANIA SOCIÁLNYCH SLUŽIEB PRE OBČANA?

- Umožňuje občanom účasť a zapojenie sa do procesu prípravy a uskutočňovania plánu sociálnych služieb v komunite, zvyšuje sa tak ich podiel na rozhodovaní o tom, kým budú zabezpečované, akú budú mať formu a v akej kvalite budú poskytované.

SOCIÁLNE SLUŽBY VŠEOBECNE, resp. pre všetkých

Terénna opatrovateľská služba /opatrovateľská služba v domácnosti/

- vykonáva ju profesionálna opatrovateľka a poskytuje sa osobe, ktorá je odkázaná na pomoc inej osoby pri úkonoch sebaobsluhy, udržiavaní domácnosti a sociálnych aktivitách.

Nepretržitá /non-stop/ opatrovateľská služba

- poskytuje pomoc pri nevyhnutných životných úkonoch, nevyhnutných prácach v domácnosti a zabezpečuje kontakty so spoločenským prostredím– non stop.

Stredisko osobnej hygieny

- zariadenie pre zabezpečenie osobnej hygieny pre občana, ktorý nemá k dispozícii sociálne zariadenie /WC, sprcha/, alebo je z dôvodu sociálneho vylúčenia bez prístrešia.

Prepravná služba s doprovodom

- poskytuje sa osobe s obmedzenou pohyblivosťou /s ťažkým zdravotným postihnutím alebo s nepriaznivým zdravotným stavom/ odkázanej na individuálnu prepravu.

Odľahčovacia služba

- poskytuje sa /neprofesionálnemu/ opatrovateľovi, ktorý má nárok na 30 dní „dovolenky“. Vtedy treba opatrovanému zabezpečiť primeranú starostlivosť. Poskytuje sa buď v domácnosti alebo v zariadení opatrovateľskej služby, v zariadení pre seniorov alebo v domove sociálnych služieb.

Sociálne poradenstvo

- je odborná činnosť zameraná na pomoc fyzickej osobe v nepriaznivej sociálnej situácii. Poskytuje základný balík informácií o možnostiach riešenia problému podľa potreby /základné poradenstvo/ v prípade špecializovaného poradenstva ide o zisťovanie príčin vzniku, charakteru a rozsahu problémov klienta, rodiny alebo komunity. Možno ho vykonávať pomocou poradní /ambulantnou formou/ alebo prostredníctvom terénnych programov /terénne poradenstvo/.

Práčovňa

- umožňuje občanovi, ktorý nemá práčku, pranie osobného prádla – zvyčajne spojená so strediskom osobnej hygieny.

Domov sociálnych služieb pre dospelých

- je poskytovaná sociálna služba osobe, ktorá je odkázaná na pomoc inej fyzickej osoby, podľa stupňa odkázanosti. Poskytované služby: ubytovanie, stravovanie, upratovanie, sociálne poradenstvo, ošetrovateľská starostlivosť a i.

Hospic a domáca hospicová starostlivosť

- poskytuje starostlivosť ťažko chorým ľuďom v posledných štádiách ich ochorenia, ktorých už nie je možné zachrániť pomocou dostupných lekárskeho postupov. Dôraz sa kladie na kvalitu života pacienta. Prvoradé je minimalizovať bolesť a prostredníctvom vhodnej opatery a citlivého prístupu umožniť nevyliciteľne chorým prežiť posledné dni bez pocitu samoty, poníženia a s prítomnosťou blízkych osôb.

Hospicová starostlivosť sa zameriava aj na pomoc a podporu rodiny chorého. Hospicová starostlivosť sa môže poskytovať rôznymi formami napr. v zariadení, v dennom stacionári, v domácom prostredí alebo ambulantne.

Komunitné centrum

- je miestom stretávania komunity, ľudí, kde prebieha vzdelávanie, spoločenské aktivity, workshopy, premietanie filmov, riešia sa spoločné problémy a plánujú nové aktivity a i. Komunitné centrum je miesto mobilizácie občanov, pomocou ktorých sa uskutočňujú zmeny v komunite, je „živým organizmom, okolo ktorého sa krúti komunitný život“.

SOCIÁLNE SLUŽBY PRE RODINY S DEŤMI

Asistenčné služby pre rodinu a deti /príležitostná pomoc a služba/

- priama pomoc rodine v mimoriadnych situáciách /napr. pri ochorení alebo pobyte rodiča v nemocnici, odľahčovacie služby pre viacdtné rodiny, rodiny s postihnutým členom apod. /pomoc pri starostlivosti o deti, učenie sa s deťmi, pomoc pri domácich prácach a i.

Náhradná rodinná starostlivosť - pestúnske rodiny

- poskytuje sa starostlivosť súdom zverenému dieťaťu do pestúnskej starostlivosti alebo náhradnej osobnej starostlivosti v rodinnom prostredí.

Zariadenie dočasnej starostlivosti o deti

- v ňom sa poskytuje sociálna služba maloletému nezaopatrenému dieťaťu, ak rodič alebo iná osoba, ktorá má dieťa zverené do osobnej starostlivosti, nemôže z vážnych dôvodov zabezpečiť osobnú starostlivosť o dieťa sama. Poskytuje sa sociálne poradenstvo, pranie, ubytovanie na určitý čas, záujmové činnosti a i.

Profesionálne rodiny

- osobná starostlivosť o dieťa s nariadenou ústavnou starostlivosťou v rodinnom prostredí zamestnanca detského domova /je povinná u detí do 3 rokov, ktoré nesmú byť umiestnené v inštitucionálnom prostredí/.

Detské jasle

- zariadenie poskytujúce služby rodinám s malými deťmi.

Nizkoprahové zariadenie pre deti a mládež

- poskytuje sociálne služby počas dňa osobe alebo rodine, ktorá je ohrozená sociálnym vylúčením alebo má obmedzenú schopnosť sa spoločensky začleniť a samostatne riešiť svoje problémy pre svoje postoje, životné návyky a spôsob života.

Domovy sociálnych služieb pre deti

- poskytujú starostlivosť dieťaťu s ťažkým zdravotným postihnutím dennou, týždennou alebo celoročnou formou.

Domov pre osamelých rodičov – núdzové bývanie

- poskytuje bývanie a poradenstvo osamelému rodičovi maloletého alebo osamelému rodičovi s maloletým, ktorých život alebo zdravie sú ohrozené alebo je ohrozená výchova maloletého.

Domov na pol ceste

- poskytuje sociálne služby na určitý čas osobe, ktorá nemá zabezpečené nevyhnutné podmienky na uspokojenie základných životných potrieb po skončení poskytovania sociálnej služby v zariadení, alebo po skončení starostlivosti v zariadení sociálnoprávnej ochrany a kurately, alebo po prepustení z výkonu trestu odňatia slobody alebo z väzby.

Detský domov

- poskytuje starostlivosť dieťaťu od narodenia do dosiahnutia plnoletosti a ďalej až do osamostatnenia, najdlhšie však do 25. roku veku. Deťom sa v detskom domove poskytuje starostlivosť nahradzujúca prirodzené rodinné prostredie.

SOCIÁLNE SLUŽBY PRE OSOBY OHROZENÉ SOCIÁLNYM VYLÚČENÍM

Terénne Sociálne Poradenstvo /pre ľudí bez domova, ľudí pracujúcich v sex biznise, užívateľov návykových látok, jednodnotovo orientovanú mládež punk, skinheads, hooligans a i, ľudí zo sociálne znevýhodnených komunit/

- Poskytuje základný balík informácií o možnostiach riešenia problému podľa potreby klienta /základne poradenstvo/, aplikuje sa prostredníctvom terénnych programov napr. streetwork.

Nizkoprahové denné centrum

- poskytuje sociálne služby počas dňa osobe, ktorá nemá zabezpečené nevyhnutné podmienky základných životných potrieb a nemá zabezpečené ubytovanie. Využíva sa princíp „nizkoprahovosti“ ako napr. voľný vstup a pobyt v zariadení, pasivita je prípustná, pravidelná dochádzka nie je podmienkou, zaručená anonymita a i.

Útulok

- je určený pre osoby, ktoré nemajú zabezpečené nevyhnutné podmienky na uspokojovanie základných životných potrieb a nemajú zabezpečené ubytovanie alebo nemôžu užívať doterajšie bývanie. Poskytuje sa ubytovanie na určitý čas, sociálne poradenstvo a nevyhnutné ošatenie a obuv.

Nočľaháreň

- je určená pre osoby, ktoré nemajú zabezpečené nevyhnutné podmienky na uspokojovanie základných životných potrieb a ktoré nemajú zabezpečené ubytovanie alebo nemôžu užívať doterajšie bývanie. Poskytuje sa ubytovanie poskytnutím prístrešia na účel prenocovania a sociálne poradenstvo.

SOCIÁLNE SLUŽBY PRE SENIOROV, dôchodcov

Zariadenie opatrovateľskej služby

- zariadenie určené pre dočasný pobyt občana, ktorému nemožno poskytnúť opatrovateľskú službu v domácnosti.

Linka dôvery pre seniorov

Monitoring seniorov /pravidelné telefonické a osobné kontaktovanie/

Denné centrum /klub dôchodcov/

- slúži na udržiavanie spoločenských kontaktov a záujmové činnosti rôznych skupín obyvateľov.

Jedáleň /pre dôchodcov aj počas víkendov a sviatkov/

- poskytuje stravovanie osobe, ktorá nemá zabezpečené nevyhnutné podmienky na uspokojovanie základných životných potrieb alebo dovŕši dôchodkový vek.

Denný stacionár pre seniorov

- zariadenie, v ktorom sa osobe odkázanej na pomoc poskytuje opatrovateľská služba, stravovanie, záujmová činnosť bez ubytovania – „škôlka“ pre dospelých.

Domov dôchodcov

- poskytuje starostlivosť občanovi, ktorý nemá dostatočne vyriešenú hmotnú alebo sociálnu núdzu a pre svoj nepriaznivý zdravotný stav vyžaduje sústavnú starostlivosť inej osoby, ktorú občanovi nemôže zabezpečiť rodina ani poskytovanie opatrovateľskej služby.

PRÍLOHA D2

MESTO ŽILINA UVÍTA VAŠU POMOC:

Ak máte záujem spolupracovať pri tvorbe komunitného plánu sociálnych služieb mesta Žilina a i., prosíme vás o vyplnenie nižšie uvedenej návratky, ktorú odovzdáte samostatne anketárovi/ke, poprípade ju môžete vyplniť v elektronickej podobe. Predmetnú návratku nájdete na stránke Mesta Žilina v sekcii KOMUNITNÝ PLÁN MESTA ŽILINA.¹⁷

MENO:

ADRESA:

TELEFÓN:

E-MAIL:

AKO BY STE CHCELI, RESP. MOHLI POMÔCŤ /ak ešte neviete konkrétne, nemusíte uvádzať/:

.....

¹⁷ Vyplnením nasledujúcej návratky/prílohy dávate Mestu Žilina súhlas s evidenciou vašich údajov počas trvania spolupráce v zmysle Zákona č.428/2002 Z. z. o ochrane osobných údajov.

POZNÁMKY: